

MAKÜ

BURDUR MEHMET AKİF ERSOY ÜNİVERSİTESİ

T.C.
BURDUR MEHMET AKİF ERSOY ÜNİVERSİTESİ
BİRİM
ÖZ DEĞERLENDİRME RAPORU

Birim Kalite Komisyonu Başkanı

Dr. Öğr. Üyesi Murat TOMRUK (Dekan Yardımcısı)

Birim Kalite Komisyonu Üyeleri

Dr. Öğr. Üyesi Saadet ÇÖMEZ

Dr. Öğr. Üyesi Gözde EDE

Dr. Öğr. Üyesi Sevinç SÜTLÜ

Dr. Öğr. Üyesi Gülhan ŞEN

Dr. Öğr. Üyesi Mustafa ÖZGÜR

Öğr. Gör. Ayşe YAMAN

Arş. Gör. Hasan ÖZBEK

Arş. Gör. Mustafa BELLİ

Süleyman YELEN (Fakülte Sekreteri)

Gülcan ARDIÇ (Bilgisayar İşletmeni)

Hüseyin KORKMAZER (Bilgisayar İşletmeni)

Ela Nur DEMİREL (Öğrenci Temsilcisi)

Burdur / 2022

ÖZET

Burdur Mehmet Akif Ersoy Üniversitesi Sağlık Bilimleri Fakültesi Türkiye Cumhuriyeti'nin temel ilkelerine bağlı, misyon, vizyon, değerler ve hedefleri doğrultusunda sürekli kendini yenileyerek modern dünyanın gereklerini yerine getiren, çalışkan, üretken ve değerlerine sahip çıkan uluslararası nitelikte öğrenciler yetiştirmeyi ve topluma hizmeti kendine ilke edinmiş, lisans eğitimi veren dört bölüm ile eğitim-öğretim ve araştırma faaliyetlerini yürüterek; bilime, öğrencilerine, Burdur'a ve diğer dış paydaşlarına hizmet vermektedir. 2022 yılı Birim Öz Değerlendirme Raporu (1) kalite güvencesi sistemi, (2) eğitim ve öğretim, (3) araştırma ve geliştirme, (4) toplumsal katkı ve (5) yönetim sistemi olmak üzere 5 temel eksen doğrultusunda Burdur Mehmet Akif Ersoy Üniversitesi Sağlık Bilimleri Fakültesi Kalite Komisyonu tarafından hazırlanmıştır. Raporun hazırlanma sürecinde komisyon tarafından toplamda 11 toplantı yapılmıştır. Birim öz değerlendirme raporu içeriğinde fakültemizin sürdürülebilir kalite konusundaki hedefleri, olumlu ve gelişime açık yönleri yer almaktadır. Üniversite kalite koordinatörlüğünü oluşturduğu kalite güvence sistemi kapsamına uygun olarak fakültemiz bünyesinde kalite komisyonu oluşturulmuş ve mevcut durumu analiz ederek gelecek planlarını yapılmıştır. İç ve dış paydaşlarımızın katılımıyla daha kaliteli hizmet verebilmek, bilimsel etkinimizi geliştirmek, araştırma ve geliştirme faaliyetlerimizi arttırabilmek adına kalite güvence çalışmalarımız sürmektedir.

BİRİM HAKKINDA BİLGİLER

1. İletişim Bilgileri

Dekan	Prof. Dr. Zafer ÖZYILDIZ	
	Adres:	Burdur MAKÜ, İstiklal Yerleşkesi, Sağlık Bilimleri Fakültesi, 15030 Merkez/ Burdur
	Telefon:	+90 248 213 35 00
	Telefon:	+90 505 810 41 65
Dekan Yardımcısı Kalite Komisyonu Başkanı	Dr. Öğr. Üyesi Murat TOMRUK	
	Adres:	Burdur MAKÜ, İstiklal Yerleşkesi, Sağlık Bilimleri Fakültesi, 15030 Merkez/ Burdur
	Telefon:	+90 248 213 35 15
	Telefon:	+90 506 894 91 49
Dekan Yardımcısı	Dr. Öğr. Üyesi Elçin EFTELİ	
	Adres:	Burdur MAKÜ, İstiklal Yerleşkesi, Sağlık Bilimleri Fakültesi, 15030 Merkez/ Burdur
	Telefon:	+90 248 213 35 18
	Telefon:	+90 506 380 89 56
Fakülte Sekreteri Kalite Komisyonu Üyesi	Süleyman YELEN	
	Adres:	Burdur MAKÜ, İstiklal Yerleşkesi, Sağlık Bilimleri Fakültesi, 15030 Merkez/ Burdur
	Telefon:	+90 248 213 35 05
	Telefon:	+90 535 256 13 69
	E-posta:	syelen@mehmetakif.edu.tr

2. Tarihsel Gelişimi

Burdur Mehmet Akif Ersoy Üniversitesi 17 Mart 2006 tarih 26111 sayılı Resmî Gazete'de yayımlanarak yürürlüğe giren 5497 sayılı Kanun ile kurulmuştur. Bu kanuna istinaden Akdeniz Üniversitesi'ne bağlı olan Burdur Veteriner Fakültesi ve Süleyman Demirel Üniversitesine bağlı olan Burdur Eğitim Fakültesi, Burdur Sağlık Yüksekokulu, Meslek Yüksekokulu, Bucak Hikmet Tolunay Meslek Yüksekokulu, Gölhisar Meslek Yüksekokulu, Ağlasun Meslek Yüksekokulu ve Bucak Emin Gülmez Teknik Bilimler Meslek Yüksekokulu Mehmet Akif Ersoy Üniversitesi'ne devredilmiştir. Aynı kanunla Fen-Edebiyat Fakültesi, Sosyal Bilimler Enstitüsü, Fen Bilimleri Enstitüsü ve Sağlık Bilimleri Enstitüsü

de faaliyete geçirilmiştir.

Fakültemiz, Sağlık Yüksekokulu adı altında 10.10.1996 tarihinde Süleyman Demirel Üniversitesi'ne bağlı olarak kurulmuştur. 1998-1999 eğitim öğretim yılında Hemşirelik Bölümü ile eğitim-öğretime başlamıştır. Sağlık Yüksekokulu, 17.03.2006 tarihinde Mehmet Akif Ersoy Üniversitesi'ne bağlanmıştır. 2010 yılında Hemşirelik Bölümü'ne ilave olarak Sağlık Yönetimi Bölümü, 2011 yılında da Beslenme ve Diyetetik Bölümü ve Acil Yardım ve Afet Yönetimi Bölümleri, 2017 yılında Gerontoloji Bölümü ve 2018 yılında Fizyoterapi ve Rehabilitasyon Bölümleri açılmıştır.

Mehmet Akif Ersoy Üniversitesi Sağlık Yüksekokulu, 08 Nisan 2016 tarihli ve 29678 Sayılı Resmî Gazetede yayımlanan, 2016/8562 Sayılı Bakanlar Kurulu Kararı gereğince kapatılarak yerine aynı Bakanlar Kurulu Kararı ile Sağlık Bilimleri Fakültesi kurulmuştur. Fakültemizde halen Hemşirelik, Acil Yardım ve Afet Yönetimi, Sağlık Yönetimi, Beslenme ve Diyetetik, Gerontoloji ve Fizyoterapi ve Rehabilitasyon bölümleri yer almaktadır (<https://sbf.mehmetakif.edu.tr/akademik/584/>).

Fakültemizde akademik programlarında 2021-2022 Eğitim-Öğretim Yılında toplamda 1573 kayıtlı öğrencimiz bulunmaktadır. Fakültemizde toplamda 4 doçent, 21 Doktor Öğretim Üyesi, 7 Öğretim Görevlisi ve 7 Araştırma Görevlisi olmak üzere 42 akademik personel ve 12 idari personel görev yapmaktadır. Personellerimize ilişkin detaylı bilgiler anlık olarak takip edilebilmektedir (<https://sbf.mehmetakif.edu.tr/akademik-personel/584/>). Fakültemiz bünyesinde toplamda 18 derslik, 10 laboratuvar, 1 kantin, 2 depo, 1 arşiv deposu bulunmaktadır. Fakültemiz yapısının toplam taban alanı 1306 m², toplam yapı inşaat alanı ise 6520 m²'dir. Fakültemizin toplam kat sayısı 5 olup yapının toplam yüksekliği 20 m'dir. Fakültemiz binasının bodrum katında 1306 m², zemin katında 1194 m², 1. katında 1264 m², 2. katında 1378 m², 3. katında 1378 m² yapı kullanım izni bulunmaktadır.

3. Misyonu, Vizyonu, Değerleri ve Hedefleri

Misyonumuz

Atatürk ilke ve devrimleri doğrultusunda, ülkesine karşı görev ve sorumluluklarını bilen ve bunları davranış haline getiren, hasta hakları ve mesleki değerlere saygılı, bireyin, ailenin ve toplumun sağlık gereksinimleri doğrultusunda kapsamlı hizmet verebilecek bilgi ve beceriye sahip, yaşam boyu öğrenmeyi ilke edinen, yenilikçi ve üretken bireyler yetiştirmektir.

Vizyonumuz

Mezunlarının aldığı eğitim kalitesiyle ulusal ve uluslararası alanda tercih edilen, toplumla bütünleşik lider bir kurum olmaktır.

Değerlerimiz

- Türkiye Cumhuriyeti Devleti'nin bölünmez bütünlüğüne ve Anayasaya bağlılık
- Toplumsal sorumluluk bilincine sahip olup ülke çıkarlarını daima önde tutmak
- Evrensel değerlere ve insan haklarına saygılı olmak, özlük haklarını ihlal etmemek
- Lisans eğitiminde ulusal ve uluslararası standartlara ulaşmak için akredite olmak
- Çalışkanlık, dürüstlük, azim, kararlılık ve görev bilincine sahip olmak
- Akademik ve bilimsel etik değerlere bağlılık
- Akademik liyakat ve başarıya önem vermek
- Yenilikçi ve şeffaf olup denetlenebilir olmak

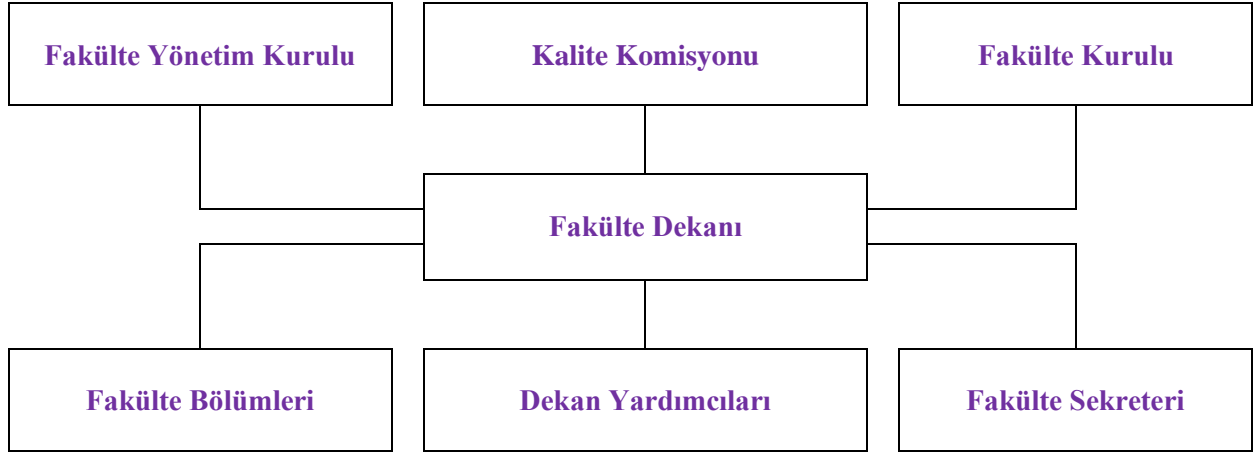
Hedeflerimiz

- Eğitim-öğretim ve araştırma kalitesinin artırılması
- Disiplinler arası çalışmaların teşvik edilmesi
- Araştırma projelerinde uluslararası kaynakların kullanımının artırılması
- Araştırma projeleri için BAP dışındaki ulusal kaynakların kullanımının artırılması
- Uluslararası programlara paydaş olma ya da iş birliği yapmanın teşvik edilmesi
- Fakülte ile dış paydaşların daha etkin çalışmasına yönelik iş birliğinin güçlendirilmesi
- İdari personel sayısının artırılması
- Fiziki ve sosyal imkanların iyileştirilmesi
- İç ve dış paydaş memnuniyetinin ölçülmesi ve artırılması

- Web sayfasının düzenlenmesi

Fakültemiz Üniversitemizin belirlediği misyonu ve vizyonu doğrultusunda sürekli kendini yenileyerek modern dünyanın gereklerini yerine getiren, çalışkan, üretken ve değerlerine sahip çıkan uluslararası nitelikte öğrenciler yetiştirmeyi ve topluma hizmeti kendine ilke edinmiş, lisans eğitimi veren dört bölüm ile eğitim-öğretim ve araştırma faaliyetlerini yürüterek; bilime, öğrencilerine, Burdur'a ve diğer dış paydaşlarına hizmet vermektedir. Bu kapsamda eğitim-öğretim hizmeti veren bölümlerimiz ayrıntılı olarak <https://sbf.mehmetakif.edu.tr/akademik/584/> adresi ve aşağıda yer alan Fakültemiz teşkilatlanmasını gösteren ayrıntılı şema ile gösterilmiştir.

Burdur Mehmet Akif Ersoy Üniversitesi Sağlık Bilimleri Fakültesi Organizasyon Şeması



A. KALİTE GÜVENCESİ SİSTEMİ

A.1. Misyon ve Stratejik Amaçlar:

Üniversitemiz 2022-2026 Stratejik Planı ile misyon, vizyon amaç ve hedefleri ile kalite politikasını belirlemiştir ve web sayfasında kamuoyuna ilan edilmiştir (<https://sgdb.mehmetakif.edu.tr/upload/sgdb/52-form-229-30044545-makue-2022-2026-stratejik-plani.pdf>). Üniversitemiz, “Bölgesel Kalkınma Odaklı Misyon Farklılaşması ve İhtisaslaşma” projesine seçilmesi nedeniyle stratejik planımızda yer alan politikamıza ek olarak bölgesel kalkınma politika belgesini hazırlamıştır (<https://sgdb.mehmetakif.edu.tr/upload/sgdb/52-form-196-35636815-boelgesel-kalkinma-politika-dokumani.pdf>).

A.1.1. Misyon, vizyon, stratejik amaç ve hedefler

Fakültemizin Üniversitemiz stratejik planıyla uyumlu, birimin kimliğini yansıtan stratejik hedefleri belirlenmiş olup (<https://sbf.mehmetakif.edu.tr/icerik/388/583/genel-bilgi>) erişime açıktır. Fakültemiz, faaliyetlerini belirlenen hedefler doğrultusunda yürütmektedir.

Fakültemiz bu hedefleri birim paydaşlarınca bilinmekte ve iç ve dış paydaşlarla toplantılarda bu hedefler Fakültemiz Kalite Komisyonu ve Stratejik Plan Komisyonunca paylaşılmaktadır (<https://sbf.mehmetakif.edu.tr/upload/sbf/8-form-1007-96200007-izleme-degerlendirme-ve-iyilestirme-calismalari-dis-paydas-toplanti-belgelerleri.pdf>)

Hedefler, alt hedefler ve eylem planı Fakültemizde yer alan tüm bölümlerin katılımıyla iç ve dış paydaşların görüşü alınarak Fakültemiz Kalite ve Stratejik Plan Komisyonunca hazırlanmaktadır. Bu hususta iç paydaşlarla Fakülte Kurulu kararları alınmakta (<https://sbf.mehmetakif.edu.tr/form/1005/563/fakuelte-kurulu-kararlari>), dış paydaşlarla Kalite Komisyonu başkanlığında toplantılar düzenlenmektedir (<https://sbf.mehmetakif.edu.tr/upload/sbf/8->

[form-1007-96200007-izleme-degerlendirme-ve-iyilestirme-calismalari-dis-paydas-toplanti-belgeleri.pdf](#)).

Üniversitemiz 2020 yılı Kalite geliştirme çalışmaları kapsamında; Üniversitemizin eğitim-öğretim, araştırma geliştirme ve toplumsal katkı etkinliğini ölçmek ve gelişimini izleyebilmek amacıyla "Birim Karne Uygulaması" adıyla bir çalışma gerçekleştirilmiştir. Üniversitemiz 2022-2026 Stratejik Planı ile birimlerimizden gelen dönütler çerçevesinde ilgili karne göstergelerini güncellemiş ve aynı çalışma 2021 yılı için de gerçekleştirmiştir. Birim Karne Uygulamasına <https://prg.mehmetakif.edu.tr/EtkinlikIzlemeSistemi/KullaniciGirisi.aspx> linki yardımıyla erişim sağlanmaktadır. Bu kapsamda, Birimimize tanımlanan göstergelerin 01.01.2021-31.12.2021 dönemi gerçekleşme değerlerinin titizlikle belirlenerek ilgili uygulamaya tam ve eksiksiz olarak girilmiş ve Kalite Koordinatörlüğüne üst yazı ile bildirilmiştir (<https://sbf.mehmetakif.edu.tr/upload/sbf/8-form-1007-81935691-2021-yili-karne-uygulamasi-izleme-ve-oelcme-calismasi-uest-yazi.pdf>, <https://sbf.mehmetakif.edu.tr/form/1007/563/kalite-formlari>). Ancak Fakültemiz 2021 yılı birim karnesi ilgili kurullarında henüz tartışılmamış ve gerekli önlemler alınmamıştır. 2022 yılı için Fakültemiz Birim Karnesinin 2022 yılı sonuna doğru yapılması planlanmakta ve sonuçların Kalite Komisyonu, Stratejik Plan Komisyonu, Fakülte Kurulu ve Fakülte Yönetim Kurulu toplantılarında tartışılıp gerekli önlem ve düzenlemelerin yapılması planlanmaktadır.

A.1.2. Kalite Politikası

Fakültemiz kalite politikası olarak; belirlediği misyon, vizyon, hedef ve değerler doğrultusunda eğitim ve öğretimini ulusal ve uluslararası düzeyde belirlenen standartlarla sürdürmeyi, uluslararası organizasyonlar tarafından tanınır ve saygın bir kurum olmayı, kaliteyi kurumun tüm paydaşları tarafından benimsenen bir kültür haline getirmeyi, bütüncül ve sürdürülebilir kalite yönetimi anlayışı çerçevesinde tüm eğitim, araştırma ve yönetim süreçlerini iç ve dış paydaşların da katkılarıyla iyileştirmeyi amaçlamış ve hizmet verdiği tüm alanlarda düzenli gözden geçirmeye dayalı sürekli iyileştirme ve geliştirme yaklaşımını benimsemiştir (<https://sbf.mehmetakif.edu.tr/icerik/1628/595/kalite-politikamiz>).

Fakültemizin kalite politika belgesi, hem üniversitemizin kalite politikası (<https://sgdb.mehmetakif.edu.tr/upload/sgdb/52-form-229-30044545-makue-2022-2026-stratejik-plani.pdf>) hem de birimimizin kalite politikası ve değerleriyle uyumludur.

Birimimiz kalite politika belgesi birimimiz iç paydaşları ile yapılan çok sayıdaki Akademik Kurul, Fakülte Kurulu ve Fakülte Yönetim Kurulu toplantılarında paydaşların görüşü alınarak hazırlanmıştır. Ancak dış paydaşların konu hakkındaki görüşleri 09.03.2022 tarihinde Birim Kalite Komisyonumuz tarafından yapılan dış paydaş toplantısında (<https://sbf.mehmetakif.edu.tr/upload/sbf/8-form-1007-96200007-izleme-degerlendirme-ve-iyilestirme-calismalari-dis-paydas-toplanti-belgeleri.pdf>) sorulmuş ancak net bir görüş alınamamıştır. Kalite politika belgemiz paydaşlarca erişilebilir ve paylaşılabılır durumdadır (<https://sbf.mehmetakif.edu.tr/icerik/1628/595/kalite-politikamiz>).

İç kalite güvencesi mekanizmaları Üniversitelerde Akademik Teşkilat Yönetmeliği (<https://www.mevzuat.gov.tr/File/GeneratePdf?mevzuatNo=10127&mevzuatTur=KurumVeKurulusYonetmeli&mevzuatTertip=5>), Burdur Mehmet Akif Ersoy Üniversitesi Ön Lisans ve Lisans Eğitim-Öğretim ve Sınav Yönetmeliği (<https://www.mevzuat.gov.tr/File/GeneratePdf?mevzuatNo=10801&mevzuatTur=UniversiteYonetmeli&mevzuatTertip=5>), Burdur Mehmet Akif Ersoy Üniversitesi Kalite Yönergesi (<https://kalite.mehmetakif.edu.tr/upload/kalite/76-form-356-72622804-makue-kalite-yoenergesi.pdf>), Burdur Mehmet Akif Ersoy Üniversitesi Bilimsel Araştırma ve Yayın Etiği Yönergesi (<https://gs.mehmetakif.edu.tr/upload/gs/0-form-18-55367935-bilimsel-arastirma-ve-yayin-etigi-yoenergesi.pdf>) ile Burdur Mehmet Akif Ersoy Üniversitesi Etik Kurul Yönergesi 'ne (<https://gs.mehmetakif.edu.tr/upload/gs/0-form-18-60447557-etikkurulyoenergesi.pdf>) göre planlanmakta ve izlenmektedir.

Fakültemiz Akademik Takvimi yıllık olarak senato tarafından belirlenmektedir. Fakültemizde yer alan Lisans program kontenjanları Fakülte Yönetim Kurulu ve Üniversite Senatosu onayı ile

belirlenmektedir. Tüm programların bilgi paketleri Fakültemiz internet sayfasında bulunmaktadır (<https://sbf.mehmetakif.edu.tr/>).

A.1.3. Kurumsal Performans Yönetimi

Kurumumuzda performans yönetimi, T.C. Burdur Mehmet Akif Ersoy Üniversitesi Akademik Performans Değerlendirme Yönergesi kapsamında (<https://gs.mehmetakif.edu.tr/upload/gs/0-form-18-17562615-akademik-performans-degerlendirme-yoenergesi.pdf>) yıllık olarak izlenmekte ve değerlendirilmektedir. Performans hedeflerine ulaşma düzeyi ve gelecek hedefleri üniversitemiz stratejik planında detaylı olarak yer almaktadır (<https://sgdb.mehmetakif.edu.tr/upload/sgdb/52-form-229-30044545-makue-2022-2026-stratejik-plani.pdf>).

Ayrıca Üniversitemiz eğitim-öğretim, araştırma geliştirme ve toplumsal katkı etkinliğini ölçmek ve gelişimini izleyebilmek amacıyla "Birim Karne Uygulaması" adıyla bir çalışma gerçekleştirilmiştir. Birim Karne Uygulamasında anahtar performans göstergeleri olarak kalite güvencesi sistemi, eğitim-öğretim, araştırma-geliştirme ve toplumsal katkı ile ilişkili 27 anahtar gösterge tanımlanmıştır (<https://sbf.mehmetakif.edu.tr/form/1007/563/kalite-formlari>). Birim Karne Uygulaması her yıl için düzenli olarak yapılmakta ve değişim takip edilmektedir. Ancak bu göstergelerin kararlara yansımaları ile ilgili somut örnekler mevcut değildir.

Misyon, vizyon, stratejik amaç ve hedefler

Olgunluk Düzeyi:

	1	2	3	4	5
	Birimin kurum stratejik planı ile uyumlu olarak tanımlanmış stratejik hedefleri bulunmamaktadır.	Birimin kurum stratejik planı ile uyumlu olarak tanımlanmış stratejik hedefleri bulunmaktadır.	Birimin genelinde stratejik hedefleri ile uyumlu uygulamalar yürütülmektedir.	Birimin stratejik hedefleri doğrultusunda gerçekleşen hedefler izlenmekte ve paydaşlarla birlikte değerlendirilerek önlemler alınmaktadır.	İçselleştirilmiş, sistematik, sürdürülebilir ve örnek gösterilebilir uygulamalar bulunmaktadır.
(X) ile işaretleyiniz.				X	

Örnek Kanıtlar:

- A1.1.1 Burdur Mehmet Akif Ersoy Üniversitesi 2022-2026 Stratejik Planı: <https://sbf.mehmetakif.edu.tr/icerik/388/583/genel-bilgi>
- A1.1.2 Sağlık Bilimleri Fakültesi (SBF) stratejik hedefleri: <https://sbf.mehmetakif.edu.tr/icerik/388/583/genel-bilgi>
- A1.1.3 SBF Kalite Komisyonu 09.03.2022 tarihli Dış Paydaş Toplantısı: <https://sbf.mehmetakif.edu.tr/upload/sbf/8-form-1007-96200007-izleme-degerlendirme-ve-iyilestirme-calismalari-dis-paydas-toplanti-belgeleri.pdf>
- A1.1.4 SBF Fakülte Kurulu Kararları: <https://sbf.mehmetakif.edu.tr/form/1005/563/fakuelte-kurulu-kararlari>
- A1.1.5 2021 yılı SBF Birim Karnesi: <https://sbf.mehmetakif.edu.tr/form/1007/563/kalite-formlari>
- A1.1.6 Fakültemiz uygulamalı eğitimlerindeki ihtiyaç doğrultusunda hazırlanan SBF Staj Yönergesi Taslağı: <https://sbf.mehmetakif.edu.tr/upload/sbf/8-form-1007-17111237-staj-yoenergesi-taslagi.pdf>

Kalite Politikası

Olgunluk Düzeyi:

	1	2	3	4	5
	Birimin kurumun tanımlı politikaları ile uyumlu bir kalite güvencesi politikası bulunmamaktadır.	Birimin kurumun tanımlı politikaları ile uyumlu bir kalite güvencesi politikası bulunmaktadır.	Birimin iç kalite güvencesi sistemi uygulamaları kalite politikasıyla uyumlu biçimde yürütülmektedir.	Kalite politikası ve bağlı uygulamalar izlenmekte ve ilgili paydaşlarla birlikte değerlendirilmektedir.	İçselleştirilmiş, sistematik, sürdürülebilir ve örnek gösterilebilir uygulamalar bulunmaktadır.
(X) ile işaretleyiniz.				X	

Örnek Kanıtlar

- A1.2.1 Burdur Mehmet Akif Ersoy Üniversitesi kalite politikası: <https://sgdb.mehmetakif.edu.tr/upload/sgdb/52-form-229-30044545-makue-2022-2026-stratejik-plani.pdf>
- A1.2.2 SBF kalite politikası: <https://sbf.mehmetakif.edu.tr/icerik/1628/595/kalite-politikamiz>
- A1.2.3 SBF Kalite Komisyonu 09.03.2022 Tarihli Dış Paydaş Toplantısı: <https://sbf.mehmetakif.edu.tr/upload/sbf/8-form-1007-96200007-izleme-degerlendirme-ve-iyilestirme-calismalari-dis-paydas-toplanti-belgeleri.pdf>
- A1.2.4 SBF Staj Yönergesi Taslağı: <https://sbf.mehmetakif.edu.tr/upload/sbf/8-form-1007-17111237-staj-yoenergesi-taslagi.pdf>

Kurumsal performans yönetimi

Olgunluk Düzeyi

	1	2	3	4	5
	Birimin bir performans yönetimi bulunmamasıdır.	Birimde kurumsal süreçlerle uyumlu performans göstergeleri ve performans yönetimi mekanizmaları tanımlanmıştır.	Birimin geneline yayılmış performans yönetimi uygulamaları bulunmaktadır.	Birimde performans göstergelerinin işlerliği ve performans yönetimi mekanizmaları izlenmekte ve izlem sonuçlarına göre iyileştirmeler gerçekleştirilmektedir.	İçselleştirilmiş, sistematik, sürdürülebilir ve örnek gösterilebilir uygulamalar bulunmaktadır.
(X) ile işaretleyiniz.			X		

Örnek Kanıtlar

- A1.3.1 SBF 2021 yılı Birim Karnesi: <https://sbf.mehmetakif.edu.tr/form/1007/563/kalite-formlari>

A.2. İç Kalite Güvencesi:

A.2.1. Kalite Komisyonu

Fakültemiz Kalite Komisyonu, Burdur Mehmet Akif Ersoy Üniversitesi Kalite Yönergesi'ne göre oluşturulmuş olup Komisyonun çalışma usul ve esasları ile görevleri bu Yönergede tanımlanmıştır (<https://kalite.mehmetakif.edu.tr/upload/kalite/76-form-356-72622804-makue-kalite-yoenergesi.pdf>). Fakültemizde eğitim-öğretim, araştırma geliştirme ve toplumsal katkı faaliyetlerini geliştirmeye yönelik kalite süreçleri işlevsel hale getirilmiş durumdadır. Bu amaçla güncellenen birim kalite komisyonunda Fakültemizdeki her Bölümden birer öğretim üyesi ve birer araştırma görevlisi olacak şekilde toplamda

9 akademik personel görevlendirilmiştir. Ayrıca, temsil yelpazesini genişletebilmek için komisyona bir adet öğrenci temsilcisi, Fakülte sekreteri ve iki idari personel de dahil edilmiştir. (<https://sbf.mehmetakif.edu.tr/upload/sbf/8-form-1007-98619573-birim-kalite-komisyonu-olusturulmasi.pdf>). Fakültemiz Dekan Yardımcısı Birim Kalite Komisyonuna başkanlık yapmaktadır. Birim kalite komisyonu, bilimsel ve toplumsal beklentiler doğrultusunda kalitenin artırılmasına yönelik çalışmalar yürütmekte ve süreçleri koordine ederek kalite süreçlerini birim genelinde yaygınlaştırmak için çalışmaktadır. Kalite süreçlerine liderlik eden kalite komisyonunun öncelikli amacı kalıcı, sürdürülebilir ve geliştirebilir bir kalite kültürünü birimde yaygınlaştırmaktır.

Birim kalite komisyonu, Burdur Mehmet Akif Ersoy Üniversitesi Kalite Yönergesi'nde (<https://kalite.mehmetakif.edu.tr/upload/kalite/76-form-356-72622804-makue-kalite-yoenergesi.pdf>) de belirtildiği üzere iç ve dış paydaşlarla yılda en az iki kez toplantı gerçekleştirmeyi hedeflemiştir. Bu toplantılardan elde edilen öneri ve şikayetleri doğrultusunda Dekanlık, bölüm başkanları, Fakülte sekreteri, öğretim elemanları, öğrenciler ve idari personel ile görüşülerek fikir alışverişinde bulunulması ve çözüm önerileri getirilerek iyileşme sağlanması amaçlanmaktadır. Bu amaç ve hedefler doğrultusunda 09.03.2022 tarihinde birimizde yeni oluşturulan Kalite Komisyonu 2022 yılı içerisinde bir paydaş toplantısı düzenlemiş, toplantı raporu SBF Dekanlığına sunulmuş ve iyileştirme çalışmaları için fikir alışverişinde bulunulmuştur. Ancak yapılan paydaş toplantılarının sonuçlarına göre Fakültemiz Bölümleri içinde yapılan düzenleme ve iyileştirme çabaları objektif olarak henüz değerlendirilememiştir. Yalnızca 09.03.2022 tarihinde yapılan dış paydaş toplantısında uygulamalı eğitimler hakkında edinilen görüş ve öneriler, Fakültemiz tarafından yeni oluşturulan SBF Staj Yönergesi taslağı oluşturulurken göz önünde bulundurulmuştur ve uygun düzenlemeler yapılmıştır.

A.2.2. İç kalite güvencesi mekanizmaları (PUKÖ çevrimleri, takvim, birimlerin yapısı)

- SBF PUKÖ Çevrimleri Tablosu: <https://sbf.mehmetakif.edu.tr/upload/sbf/8-form-1007-32693319-pukoe-sbf.pdf>
- SBF Eğitim-Öğretim İç Kalite Güvencesi Tablosu: <https://sbf.mehmetakif.edu.tr/upload/sbf/8-form-1007-49792653-egitim-ogretim-ic-kalite-guevencesi-tablosu.pdf>

A.2.3. Liderlik ve kalite güvencesi kültürü

Sağlık Bilimleri Fakültesi süreç yönetimi 17609 sayılı 18/2/1982 tarihli Resmi Gazetede yayımlanan ve Üniversitelerde Akademik Teşkilât Yönetmeliği'ne göre yapılmaktadır. Sağlık Bilimleri Fakültesi Dekan ve Dekan yardımcıları liderliğinde kalite süreçlerini yönetmektedir. Fakülte yönetimi sürdürülebilir ve sürekli gelişimi amaçlayan bir yönetim anlayışını benimsemiştir. Bu bağlamda sorunların hızlı tespiti ve kısa sürede çözülebilmesi anlayışı ile çalışılmaktadır. Fakültemizde lisans programı bulunan Bölüm başkanları Fakülte Kurulunun üyeleridir. Fakülte kurulu her dönemin öncesinde ve sonunda olmak üzere en az iki toplantı gerçekleştirmektedir. Dönem başlamadan yapılan toplantılarda lisans eğitimi ile ilişkili planlamalar yapılmakta, dönem sonunda ise hedeflere erişilme düzeyi gözden geçirilerek gerekli hallerde yeni düzenlemeler yapılmakta ve önlemler alınmaktadır. Böylelikle yönetim ile Bölümler arasında etkin iletişim modeli sağlanmaktadır.

Eğitim ve öğretim süreçlerinin geliştirilebilmesi için iç ve dış paydaşların görüşlerine önem verilmektedir. İç ve dış paydaşların süreçlere daha etkin katılımını sağlayabilmek için çalışmalar yapılmaktadır.

Fakültemizde birim içi kalite kültürü yaygınlaştırılmaya çalışılmakta ancak bu çabaların uygulamalara yansıtılmasında gecikmeler olduğu gözlenmektedir. SBF Dekanlığı geri bildirim, izleme ve içselleştirme fırsatlarına sürekli katkı vermekte ancak Fakültemizde yer alan Bölümlerin kendi iç dinamiklerinin farklılıklar göstermesi ve Bölüm içi işleyişte yaşanan aksaklıklar nedeniyle sürekli değerlendirme çalışmaları yeterince yapılamamaktadır.

Kalite Komisyonu

Olgunluk Düzeyi:

	1	2	3	4	5
	Birimde kalite güvencesi süreçlerini yürütmek üzere oluşturulmuş bir kalite komisyonu bulunmamaktadır.	Birim kalite komisyonunun yetki, görev ve sorumlulukları ile organizasyon yapısı tanımlanmıştır.	Kalite komisyonu kurumun kalite güvencesi çalışmalarını etkin, kapsayıcı, katılımcı, şeffaf ve karar alma mekanizmalarında etkili biçimde yürütmektedir.	Kalite komisyonu çalışma biçimi ve işleyişi izlenmekte ve bağlı iyileştirmeler gerçekleştirilmektedir.	İçselleştirilmiş, sistematik, sürdürülebilir ve örnek gösterilebilir uygulamalar bulunmaktadır.
(X) ile işaretleyiniz.				X	

Örnek Kanıtlar

- A2.1.1 Burdur Mehmet Akif Ersoy Üniversitesi Kalite Yönergesi: <https://kalite.mehmetakif.edu.tr/upload/kalite/76-form-356-72622804-makue-kalite-yoenergesi.pdf>
- A2.1.2 Dış paydaş toplantı tutanakları ve katılımcı listesi (<https://sbf.mehmetakif.edu.tr/upload/sbf/8-form-1007-96200007-izleme-degerlendirme-ve-iyilestirme-calismalari-dis-paydas-toplanti-belgeleri.pdf>)
- A2.1.3 SBF Staj Yönergesi Taslağı: <https://sbf.mehmetakif.edu.tr/upload/sbf/8-form-1007-17111237-staj-yoenergesi-taslagi.pdf>

İç kalite güvencesi mekanizmaları (PUKÖ çevrimleri, takvim, birimlerin yapısı)

Olgunluk Düzeyi

	1	2	3	4	5
	Birimin tanımlanmış bir iç kalite güvencesi sistemi bulunmamaktadır.	Birimin iç kalite güvencesi süreç ve mekanizmaları tanımlanmıştır.	İç kalite güvencesi sistemi birimin geneline yayılmış, şeffaf ve bütüncül olarak yürütülmektedir.	İç kalite güvencesi sistemi mekanizmaları izlenmekte ve ilgili paydaşlarla birlikte iyileştirilmektedir.	İçselleştirilmiş, sistematik, sürdürülebilir ve örnek gösterilebilir uygulamalar bulunmaktadır.
(X) ile işaretleyiniz.			X		

Örnek Kanıtlar

- A2.2.1 SBF PUKÖ Çevrimleri Tablosu: <https://sbf.mehmetakif.edu.tr/upload/sbf/8-form-1007-32693319-pukoe-sbf.pdf>
- A2.2.2 SBF Eğitim-Öğretim İç Kalite Güvencesi Tablosu: <https://sbf.mehmetakif.edu.tr/upload/sbf/8-form-1007-49792653-egitim-ogretim-ic-kalite-guevencesi-tablosu.pdf>

Liderlik ve kalite güvencesi kültürü

Olgunluk Düzeyi

	1	2	3	4	5
	Birimdeki liderlik yaklaşımları kalite güvencesi kültürünün gelişimini desteklememektedir.	Birimde kalite güvencesi kültürünü destekleyen liderlik yaklaşımı oluşturmak üzere planlamalar bulunmaktadır.	Birimin geneline yayılmış, kalite güvencesi kültürünün gelişimini destekleyen liderlik uygulamaları bulunmaktadır.	Liderlik uygulamaları ve bu uygulamaların kalite güvencesi kültürünün gelişimine katkısı izlenmekte ve bağlı iyileştirmeler gerçekleştirilmektedir.	İşleştirilmiş, sistematik, sürdürülebilir ve örnek gösterilebilir uygulamalar bulunmaktadır.
(X) ile işaretleyiniz.			X		

Örnek Kanıtlar

- A.2.3.1. SBF Dekan Yardımcılarının görevlendirilme yazıları:
<https://sbf.mehmetakif.edu.tr/upload/sbf/8-form-1007-69913848-mt-dekan-yardimciligina-atama-2571098.pdf>, <https://sbf.mehmetakif.edu.tr/upload/sbf/8-form-1007-23368404-ee-dekan-yr-d-atama.pdf>
- A.2.3.2. SBF Yönetim Kurulu Kararları:
<https://sbf.mehmetakif.edu.tr/form/1006/563/fakuelte-yoenetim-kurulu-kararlari>
- A.2.3.3. SBF Fakülte Kurulu Kararları:
<https://sbf.mehmetakif.edu.tr/form/1005/563/fakuelte-kurulu-kararlari>
- A.2.3.4. Dış paydaş toplantısı imza tutanakları ve kararları:
<https://sbf.mehmetakif.edu.tr/upload/sbf/8-form-1007-96200007-izleme-degerlendirme-ve-iyilestirme-calismalari-dis-paydas-toplanti-belgeleri.pdf>

A.3. Paydaş Katılımı:

A.3.1. İç ve dış paydaşların kalite güvencesi, eğitim ve öğretim, araştırma ve geliştirme, yönetim ve uluslararasılaşma süreçlerine katılımı

Fakültemiz iç paydaşları: Üniversite çalışanları (öğretim elemanları, idari personel, sözleşmeli personel)

Fakültemiz dış paydaşları: Öğrenciler, potansiyel öğrenciler, mezunlar, Sağlık Bakanlığı, Gençlik ve Spor Bakanlığı, Millî Eğitim Bakanlığı, Kültür ve Turizm Bakanlığı, Valilik, Belediyeler, Kaymakamlıklar, Kalkınma Ajansları, Afet ve Acil Durum Yönetimi Başkanlığı (AFAD) gibi kamu kurumları ve kamu destekli kurumlar, yerel basın kuruluşları, Özel Danışmanlık Merkezleri, sağlıkla ilişkili dernek ve vakıflar, Burdur'da faaliyet gösteren çeşitli sanayi kuruluşları dış paydaş olarak bu grupta yer almaktadır (<https://sbf.mehmetakif.edu.tr/icerik/1629/563/ic-ve-dis-paydaslar>).

Fakültemizde iç paydaşlarla Fakülte Kurulu kararları alınmakta (<https://sbf.mehmetakif.edu.tr/form/1005/563/fakuelte-kurulu-kararlari>), dış paydaşlarla Kalite Komisyonu başkanlığında toplantılar düzenlenmektedir (<https://sbf.mehmetakif.edu.tr/upload/sbf/8-form-1007-96200007-izleme-degerlendirme-ve-iyilestirme-calismalari-dis-paydas-toplanti-belgeleri.pdf>).

Fakültemiz kalite komisyonu, Burdur Mehmet Akif Ersoy Üniversitesi Kalite Yönergesi'nde (<https://kalite.mehmetakif.edu.tr/upload/kalite/76-form-356-72622804-makue-kalite-yoenergesi.pdf>) de belirtildiği üzere iç ve dış paydaşlarla yılda en az iki kez toplantı gerçekleştirilmeyi hedeflemiştir. Bu toplantılardan elde edilen öneri ve şikayetleri doğrultusunda PUKÖ çevrimleri ve Eğitim-Öğretim Kalite Güvence mekanizmalarına göre iyileştirmeler yapılması amaçlanmıştır.

09.03.2022 tarihinde Fakültemiz zemin kat toplantı salonunda gerçekleştirilen dış paydaşlarla yapılan odak grup toplantısına Burdur İl Sağlık Müdürlüğü, Burdur İl Afet ve Acil Durum Müdürlüğü, Burdur Belediye Başkanlığı İtfaiye Müdürlüğü, Burdur Devlet Hastanesi, Özel Eğitim ve Rehabilitasyon Merkezleri ve Fizyoterapi ve Danışmanlık Merkezleri temsilcileri ile kalite komisyonu üyeleri katılmıştır. Toplantının odak noktasını uygulamalı eğitimler (staj, uygulamalı ders) oluşturmuştur. Toplantının elde edilen sonuçlar değerlendirilmiş, toplantı raporu Dekanlığa sunulmuş ve Bölüm Başkanları ile paylaşılmış, yeni oluşturulan SBF Staj Yönergesi'nde değerlendirmelere uygun olarak düzenlemeler yapılmıştır. Ancak rapor doğrultusunda Bölümler bazında iyileştirmelerin yapılmasına ihtiyaç olduğu gözlenmiş, Bölüm bazında resmi kayıtları olmayan düzenlemeler yapılmışsa da Dekanlık ya da Kalite Komisyonuna yeterli bilgi verilmediği saptanmıştır. Bu hususta içselleştirilmiş, sistematik, sürdürülebilir ve örnek gösterilebilir uygulamaların henüz bulunmadığı belirlenmiştir. Ancak sistemin işlerliğini sağlamak ve geliştirmek için uygun düzenlemelerin yapılması hedeflenmiştir.

Olgunluk Düzeyi:

	1	2	3	4	5
	Birimde iç kalite güvencesi sistemine paydaş katılımını sağlayacak mekanizmalar bulunmamaktadır.	Birimde kalite güvencesi, eğitim ve öğretim, araştırma ve geliştirme, toplumsal katkı, yönetim sistemi ve uluslararasılaşma süreçlerinin PUKÖ katmanlarına paydaş katılımını sağlamak için planlamalar bulunmaktadır.	Tüm süreçlerdeki PUKÖ katmanlarına paydaş katılımını sağlamak üzere birim geneline yayılmış mekanizmalar bulunmaktadır.	Paydaş katılım mekanizmalarının işleyişi izlenmekte ve bağlı iyileştirmeler gerçekleştirilmektedir.	İçselleştirilmiş, sistematik, sürdürülebilir ve örnek gösterilebilir uygulamalar bulunmaktadır.
(X) ile işaretleyiniz.				X	

Örnek Kanıtlar

- A3.1.1 Fakültemiz iç ve dış paydaşları: <https://sbf.mehmetakif.edu.tr/icerik/1629/563/ic-ve-dis-paydaslar>
- A3.1.2 Dış Paydaş odak grup toplantısı katılım belgeleri: <https://sbf.mehmetakif.edu.tr/upload/sbf/8-form-1007-96200007-izleme-degerlendirme-ve-iyilestirme-calismalari-dis-paydas-toplanti-belgeler.pdf>
- A3.1.3 SBF Staj Yönergesi taslağı: <https://sbf.mehmetakif.edu.tr/upload/sbf/8-form-1007-17111237-staj-yoenergesi-taslagi.pdf>

A.4. Uluslararasılaşma:

A.4.1. Uluslararasılaşma performansı

Burdur Mehmet Akif Ersoy Üniversitesi'nde uluslararasılaşma süreçlerinin yönetiminde, Uluslararası İlişkiler Koordinatörlüğü (IRO) görev almaktadır. Birimin uluslararasılaşma kaynakları Uluslararası İlişkiler Koordinatörlüğü (IRO) tarafından yönetilmektedir. Fakültemizin uluslararasılaşma performansı da sürdürülebilir olarak kaynakları Uluslararası İlişkiler Koordinatörlüğü (IRO) tarafından izlenmektedir (<https://iro.mehmetakif.edu.tr/>). Uluslararasılaşma performansının izlendiği mekanizma ve süreçler Burdur Mehmet Akif Ersoy Üniversitesi Uluslararası İlişkiler Koordinatörlüğü Yönergesi'nde tanımlanmıştır (<https://iro.mehmetakif.edu.tr/upload/iro/35-form-938-66488075-uluslararasi-iliskiler-koordinatörluegue-yoenergesi-2.pdf>). Uluslararasılaşma performansının izlenmesi sonucu gerekli iyileştirmeler birim bazında yapılmamaktadır.

Fakültemizde 2022 yılında 2 Öğretim elemanı Erasmus+ değişim programından yararlanmışır. 2022 yılı içinde Güz dönemine kadar Erasmus+ değişim programından faydalanan öğrencimiz bulunmamaktadır. Fakültemizde her yıl düzenli olarak gerçekleşen, birim geneline yayılmış uluslararasılaşma faaliyetleri bulunmaktadır.

Olgunluk Düzeyi

	1	2	3	4	5
	Birimde uluslararasılaşma faaliyeti bulunmamaktadır.	Birimde uluslararasılaşma göstergeleri tanımlıdır ve faaliyetlere yönelik planlamalar bulunmaktadır.	Birim geneline yayılmış uluslararasılaşma faaliyetleri bulunmaktadır.	Birimde uluslararasılaşma faaliyetleri izlenmekte ve iyileştirilmektedir.	İçselleştirilmiş, sistematik, sürdürülebilir ve örnek gösterilebilir uygulamalar bulunmaktadır.
(X) ile işaretleyiniz.			X		

Örnek Kanıtlar

- A4.1.1 Burdur Mehmet Akif Ersoy Üniversitesi Uluslararası İlişkiler Koordinatörlüğü: <https://iro.mehmetakif.edu.tr/>
- A4.1.2 Burdur Mehmet Akif Ersoy Üniversitesi Uluslararası İlişkiler Koordinatörlüğü Yönergesi: <https://iro.mehmetakif.edu.tr/upload/iro/35-form-938-66488075-uluslararası-iliskiler-koordinatoerluegue-yoenergesi-2.pdf>

B. EĞİTİM VE ÖĞRETİM

B.1. Programların Tasarımı ve Onayı:

B.1.1. Programların tasarımı ve onayı

Eğitim-öğretim süreçlerinin planlanması, uygulanması ve değerlendirmesinden, ilgili rektör yardımcısı koordinatörlüğünde, Eğitim-Öğretim Komisyonu, AKTS ve Bologna Bilgi Paketi Güncelleme Komisyonu, Değişim Programları Komisyonu, Ulusal ve Uluslararası Akreditasyon Destek Komisyonu tarafından takip edilmektedir.

Fakültemiz Lisans programlarının amaçları kendi alanlarındaki eğitim ile ilgili ulusal ve uluslararası belge ve metinler incelenerek oluşturulmuştur. Tüm programların Lisans Eğitim Programının amaçları ve öğrenme çıktıları (kazanımları) oluşturulmuş, Türkiye Yükseköğretim Yeterlilikleri Çerçevesi (TYYÇ) ile uyumu belirtilmiş <http://tyyc.yok.gov.tr/?pid=33> ve <https://obs.mehmetakif.edu.tr/oibs/bologna/> web adresinden kamuoyuna ilan edilmiştir.

Kurumdaki öğretim programlarının amaçları, kazanımları ve ders bilgi paketlerinin hazırlanması ve kamuoyuyla paylaşılması, Türkiye Yükseköğretim Yeterlilikler Çerçevesi (TYYÇ) Lisans eğitimi yeterlilikleri göz önüne alınarak fakülte vizyon ve misyonuna uygun olarak hazırlanan derslerin amaçları, kazanımları ve ders bilgi paketlerine <https://obs.mehmetakif.edu.tr/oibs/bologna/> web adresinden ulaşılabilmektedir. Öğretim programlarının, program çıktıları ile ilgili program içinde yer alan dersler ve kazanımlarını gösteren ilişkiler, 1-5 arasında derecelendirilerek (en az ilişkili olanı 1, en çok ilişkili olanı 5 olmak üzere) belirlenmektedir. Bu derecelendirme sonrasında ilgili dersin içeriği, kullanılacak etkinlik, yöntem, teknik ve yaklaşımları ile izlenecek değerlendirme süreçleri tasarlanmaktadır.

Ders öğrenme kazanımlarının gerçekleşip gerçekleşmediğinin izlenmesi ölçme ve değerlendirme yöntemleri ve izlenmektedir. Uzaktan eğitime yönelik öğrenci dönütleri Öğrenci Memnuniyet Raporları ile 2022 yılı içerisinde alınacaktır. Sınavlarda harf notu olarak başarı oranlarına Fakültemiz öğretim elemanları OBS üzerinden (<https://obs.mehmetakif.edu.tr/>) ulaşabilir olup bununla ilgili detaylı bir değerlendirme ve izlem yapılması için çalışmalara başlanmıştır. Ölçme ve değerlendirme yöntemlerinin öğrenci Memnuniyet anketleri ([Uzaktan Eğitim Uygulama ve Araştırma Merkezi | Burdur Mehmet Akif Ersoy Üniversitesi](https://uzaktanegitimuygulamavearastirma.merkezi.burdurmehmetakif.edu.tr/)) ile izlenmesi için çalışmalara başlanmıştır.

Öğrenme çıktılarının [Program Yeterlilik Çıktıları](#) ile gerekli öğretim ve öz değerlendirme süreçlerinin yapılandırılmasında anabilim/bilim dalı bazında ilke ve kurallar bulunmaktadır.

Acil Yardım ve Afet Yönetimi Bölümü için;

- ✓ Bologna çalışmaları (2015 AKTS):
https://uluslararasi.yok.gov.tr/Documents/Uluslararasıilasma/uygulama_raporu_2015.pdf
- ✓ TYÇ (<https://www.myk.gov.tr/images/articles/mevzuat/21.5.20158213.pdf>)
- ✓ TYYÇ (<http://tyyc.yok.gov.tr/>)
- ✓ Acil Yardım ve afet Yöneticileri Derneği Acil Yardım ve Afet Yönetimi Zorunlu Dersler Çerçeve Programı (https://ayayder.org/calistay_mufredat_cerceve_plan%C4%B1.pdf)
- ✓ Acil Yardım ve Afet Yönetimi Mesleki Beceri Uygulama Rehberi (<https://ayayder.org/Beceri-Rehberi-Kitabi.pdf>)

Beslenme ve Diyetetik Bölümü için;

- ✓ Bologna çalışmaları (2015 AKTS):
https://uluslararasi.yok.gov.tr/Documents/Uluslararasıilasma/uygulama_raporu_2015.pdf
- ✓ TYÇ (<https://www.myk.gov.tr/images/articles/mevzuat/21.5.20158213.pdf>)
- ✓ TYYÇ (<http://tyyc.yok.gov.tr/>)
- ✓ Ulusal Beslenme ve Diyetetik Çekirdek Eğitim Programı:
https://www.yok.gov.tr/Documents/Kurumsal/egitim_ogretim_dairesi/Ulusal-cekirdek-egitimi-programlari/beslenme_ve_diyetetik.pdf

Fizyoterapi ve Rehabilitasyon Bölümü için;

- ✓ Bologna çalışmaları (2015 AKTS):
https://uluslararasi.yok.gov.tr/Documents/Uluslararasıilasma/uygulama_raporu_2015.pdf
- ✓ TYÇ (<https://www.myk.gov.tr/images/articles/mevzuat/21.5.20158213.pdf>)
- ✓ TYYÇ (<http://tyyc.yok.gov.tr/>)
- ✓ Fizyoterapi ve Rehabilitasyon Çekirdek Eğitim Programı:
https://www.yok.gov.tr/Documents/Kurumsal/egitim_ogretim_dairesi/Ulusal-cekirdek-egitimi-programlari/fizyoterepi_cekirdek_egitim_programi.pdf

Hemşirelik Bölümü için:

- ✓ Hemşirelikte Ulusal Çekirdek Eğitim Programı (<http://hemed.org.tr/dosyalar/pdf/hucep-2014.pdf>)
- ✓ Türk Hemşireler Derneği Hemşireler İçin Etik İlke ve Sorumluluklar (http://www.hemed.org.tr/index.php?option=com_content&task=view&id=550&Itemid=179)
- ✓ The International Council of Nursing Code of Ethics for Nurses (https://www.icn.ch/system/files/2021-10/ICN_Code-of-Ethics_EN_Web_0.pdf)
- ✓ Avrupa Birliği Hemşirelik Eğitimi Kriterleri (http://www.euro.who.int/__data/assets/pdf_file/0005/102200/E92852.pdf)
- ✓ Bologna çalışmaları (2015 AKTS):
https://uluslararasi.yok.gov.tr/Documents/Uluslararasıilasma/uygulama_raporu_2015.pdf
- ✓ TYÇ (<https://www.myk.gov.tr/images/articles/mevzuat/21.5.20158213.pdf>)
- ✓ TYYÇ (<http://tyyc.yok.gov.tr/>)
- ✓ 2.2.2008 Tarihli 26775 sayılı Resmi Gazetede Yayımlanan ve en son 25.5.2018 Tarihli 30431 sayılı Resmi Gazetede güncellenmiş hali yayınlanan “Doktorluk, Hemşirelik, Ebelik, Diş Hekimliği, Veterinerlik, Eczacılık ve Mimarlık Eğitim Programlarının Asgari Eğitim Koşullarının Belirlenmesine Dair Yönetmelik” (<https://www.resmigazete.gov.tr/eskiler/2008/02/20080202-9.htm>)

Kazanımların ifade şekli öngörülen bilişsel, duyuşsal ve devinimsel seviyeyi açıkça belirtmektedir. Öğretim programlarının, program çıktıları ile ilgili program içinde yer alan dersler ve kazanımlarını gösteren ilişkiler, 1-5 arasında derecelendirilerek (en az ilişkili olanı 1, en çok ilişkili olanı 5 olmak üzere) belirlenmektedir. Bu derecelendirme sonrasında ilgili dersin içeriği, kullanılacak etkinlik, yöntem, teknik ve yaklaşımları ile izlenecek değerlendirme süreçleri tasarlanmaktadır. Öğrenme çıktılarının Program Yeterlilik Çıktıları ile gerekli öğretim ve öz değerlendirme süreçlerinin yapılandırılmasında fakülte ve yüksekokullar bazında ilke ve kurallar bulunmaktadır. Program

düzeyinde yeterliliklerin Ders ve Program Yeterlilikleri İlişkisi hangi eylemlerle kazandırılabilceği belirlenmiştir.

Fakültemizde yürütülen programlarda eğitim örgün olarak verilmektedir. Yabancı Dil I, II ve Türk Dili I, II, Atatürk İlkeleri ve İnkılap Tarihi ve Bazı Ortak seçmeli dersler (OSD) dışındaki tüm dersler yüzyüze yapılmaktadır. Uzaktan eğitim sistemiyle verilen dersler [MAKÜ Uzaktan Eğitim Uygulama ve Araştırma Merkezi Yönetmeliği](#) 'ne uygun olarak yürütülmektedir. Ayrıca 2021-2022 ve 2022-2023 Eğitim-Öğretim yılı eğitimlerinin yüzyüze olması hakkında Senato Kararları ilgili linklerde yer almaktadır (<https://gs.mehmetakif.edu.tr/upload/gs/74-form-839-65411346-18082022.pdf> ; <https://gs.mehmetakif.edu.tr/upload/gs/74-form-679-20729393-18082021.pdf>).

Öğrenme kazanımları, öğretim programı (müfredat) ve öğretim yöntemi <https://obs.mehmetakif.edu.tr/> web adresinden duyurulmuştur. Pandemi sürecinde eğitim hizmetinin verilme biçimi (örgün, uzaktan, karma, açıktan) senato kararları alınarak düzenlenmiş ve www.mehmetakif.edu.tr/duyuru web adresi üzerinden duyurulmuştur. Online eğitimlerde ölçme-değerlendirme (klasik, çoktan seçmeli, doğru-yanlış, boşluk doldurma, ödev vb.) dersin içeriğine uyumlu olacak şekilde yürütülmektedir. Uzaktan eğitim ve sınavlara yönelik eğitim videoları kuruma ait <https://uzem.mehmetakif.edu.tr/> web adresi üzerinden açıklayıcı şekilde paylaşılmakta ve gelen dönütler çerçevesinde güncellenmektedir. Sınav uygulama ve güvenliğine yönelik mekanizmalar bulunmaktadır.

B.1.2. Programın ders dağılım dengesi

Programın ders dağılımına ilişkin ilke, kural ve yöntemler hazırlanmıştır. Eğitim - öğretim amaçlarını karşılayan ve öğrencilerin programdan mezun oluncaya kadar kazanmaları gereken bilgi beceri ve yetkinliklerini tanımlayan program yeterlilikleri; programda yer alan derslerin “ders amaç ve hedefleri ve ders öğrenme çıktıları” ile sağlanmaktadır. Ders içerikleri, hedefleri ve öğrenim çıktılarının yer aldığı ders bilgi paketleri üniversitemiz [MAKÜ Bologna](#) web sayfasında bulunmaktadır. Öğrencilerin ders ve sınıf geçme, ders muafiyeti, alttan/üstten ders alma usulleri [MAKÜ Önlisans ve Lisans Eğitim Öğretim ve Sınav Yönetmeliği](#) çerçevesinde ilgili yönetmelik kurallarına uygun şekilde yürütülmektedir.

Her bir program çıktısı için hesaplanan AKTS 1 ile 60 arasında değer alır. Bir dönemde öngörülecek AKTS kredi toplamı 30'dur. Dolayısıyla bir senede öğrencilerin alacağı AKTS kredi toplamı 60'tır. Herhangi bir dönemde öğrenci 30'un altında AKTS tamamlamışsa mezun olamaz. Genel olarak fakültemizde mezuniyet için 240 AKTS başarılması gereklidir.

Acil Yardım ve Afet Yönetimi Bölümü için;

Acil Yardım ve Afet yönetimi Bölümünde her bir yarıyıl için en az bir adet 2 AKTS içeren zorunlu seçmeli ders bulunmaktadır. Seçmeli ders havuzunda toplam 16 adet ders bulunmaktadır. I. yarıyıl 25 saat teorik, 3 saat uygulama, II. yarıyıl 25 saat teorik, 2 saat uygulama, III. yarıyıl 16 saat teorik, 10 saat uygulama, IV. yarıyıl 15 saat teorik, 10 saat uygulama, V. yarıyıl 14 saat teorik, 11 saat uygulama, VI. yarıyıl 13 saat teorik, 12 saat uygulama, VII. yarıyıl 0 saat teorik 30 saat uygulama ve VIII. yarıyıl 0 saat teorik 30 saat uygulama bulunmaktadır. Acil Yardım ve Afet Yönetimi Bölümü toplam seçmeli derslerin zorunlu derslere oranı : 16/51

Beslenme ve Diyetetik Bölümü için;

Beslenme ve Diyetetik Bölümünde her bir yarıyıl için en az bir adet 2 AKTS içeren zorunlu seçmeli ders bulunmaktadır. Seçmeli ders havuzunda yer alan 25 adet gruplandırılmış derslerden 14'ü alan içi, 11'i alan dışı seçmeli derslerdendir. I. yarıyıl 20 saat teorik, 7 saat uygulama, II. yarıyıl 20 saat teorik, 7 saat uygulama, III. yarıyıl 19 saat teorik, 7 saat uygulama, IV. yarıyıl 20 saat teorik, 6 saat uygulama, V. yarıyıl 17 saat teorik, 7 saat uygulama, VI. yarıyıl 16 saat teorik, 6 saat uygulama, VII. yarıyıl 8 saat teorik 36 saat uygulama ve VIII. yarıyıl 10 saat teorik 26 saat uygulama bulunmaktadır. Beslenme ve Diyetetik Bölümü toplam seçmeli derslerin zorunlu derslere oranı : 16/48

Fizyoterapi ve Rehabilitasyon Bölümü için;

Fizyoterapi ve Rehabilitasyon Bölümünde her bir yarıyıl için en az bir adet 2 AKTS içeren zorunlu seçmeli ders bulunmaktadır. Seçmeli ders havuzunda toplam 16 adet ders bulunmaktadır. I. yarıyıl 20 saat teorik, 7 saat uygulama, II. Yarıyıl 22 saat teorik, 7 saat uygulama, III. Yarıyıl 21 saat teorik, 6 saat uygulama, IV. Yarıyıl 17 saat teorik, 9 saat uygulama, V. Yarıyıl 18 saat teorik, 8 saat uygulama, VI. Yarıyıl 16 saat teorik, 7 saat uygulama dersi bulunmaktadır. Bölümümüzde henüz 4.

sınıf eğitim-öğretimi başlamadığından VII. Ve VIII. yarıyıl bilgileri verilememektedir. Fizyoterapi ve Rehabilitasyon Bölümü toplam seçmeli derslerin zorunlu derslere oranı : 16/52

Hemşirelik Bölümü için;

Hemşirelik Bölümünde her bir yarıyıl için en az bir adet 2 AKTS içeren zorunlu seçmeli ders bulunmaktadır. Seçmeli ders havuzunda toplam 352 adet ders bulunmaktadır. I. yarıyılıda 23 saat teorik, 0 saat uygulama, II. yarıyılıda 18 saat teorik, 16 saat uygulama, III. yarıyılıda 18 saat teorik, 16 saat uygulama, IV. yarıyılıda 18 saat teorik, 16 saat uygulama, V. yarıyılıda 14 saat teorik, 16 saat uygulama, VI. yarıyılıda 14 saat teorik, 16 saat uygulama, VII. Yarıyılıda 10 saat teorik 20 saat uygulama ve VIII. yarıyılıda 12 saat teorik 20 saat uygulama bulunmaktadır. Hemşirelik Bölümü toplam seçmeli derslerin zorunlu derslere oranı: 10/38

Fakültemizde zorunlu seçmeli ders oranı 2/30 iken alan-alandıışı için 3/30 (OSD)'dir. Üniversite genelinde 2021-2022 eğitim ve öğretim yılından başlayarak, 2020 yılı girişli öğrencilerden itibaren geçerli olmak üzere 2. sınıf güz ve bahar dönemlerinde ayrı ayrı birer adet ortak seçmeli ders (OSD) seçilmesi zorunludur. OSD derslerinin her biri 2 saat/kredi ve 3 AKTS'dir. OSD dersleri başarılı/başarısız olarak değerlendiriliyor olup, 30 AKTS ders yüküne dâhil olmamaktadır. (<https://www.mehmetakif.edu.tr/duyuru/7552/ortak-secmeli-dersler-hakkinda>) ve (<https://www.mehmetakif.edu.tr/duyuru/7560/ortak-secmeli-derslerin-programlari-hakkinda>).

Fakültemizde yer alan programlarda alan bilgisine yönelik derslerin yanında, araştırma ve bilim insanı olma yetkinliklerine ilişkin Yabancı Dil I (İngilizce), Yabancı Dil II (İngilizce), Mesleki Yabancı Dil I (İngilizce), Mesleki Yabancı Dil II (İngilizce), Mesleki Yabancı Dil III (İngilizce), Mesleki Yabancı Dil IV (İngilizce), Biyoistatistik, Araştırma Yöntemleri, Bilimsel Araştırma Yöntemleri ve Proje Yazımı, Fizyoterapiye Giriş ve Etik, Meslek Etiği, Kariyer planlama, Sağlık Hukuku gibi derslere de yer verilmiştir.

Fakültemiz programlarının ders bilgi paketlerinin amaca uygunluğu ve işlerliği bölümler bazında izlenmektedir. Ancak 2022 yılı için izlem sonuçlarının analizi henüz yapılamamıştır. Yapılan izlemlerin sonucuna bağlı iyileştirmeler, veriler yeni toplandığı için 2022 yılı içinde gerçekleştirilememiş olup 2023 yılı içinde iyileştirmelerin yapılması planlanmaktadır.

B.1.3. Ders kazanımlarının program çıktılarıyla uyumu

Derslerin öğrenme kazanımları (karma ve uzaktan eğitim de dahil) [MAKÜ Bologna](#) web sayfasında yayınlanmış ve program çıktıları ile ders kazanımları eşleştirmesi oluşturulmuştur. Derslerin öğrenme kazanımları (karma ve uzaktan eğitim de dahil) tanımlanmış ve program çıktıları ile ders kazanımları eşleştirmesi oluşturulmuş ve <https://obs.mehmetakif.edu.tr/> web adresi üzerinden yayınlanmıştır. YÖK'ün yayınladığı TYYÇ kapsamında Yeterlilik Düzeyi ve Akademik Ağırlıklı Yeterlilik Türü başlığı altında yayınlanan (<http://tyyc.yok.gov.tr/>) asgari yeterlilikler kapsamında eğitim Program Yeterlilikleri belirlenmiştir.

Ders öğrenme kazanımlarının ne kadar gerçekleştiği MAKÜ Ön Lisans ve Lisans Sınav Yönetmeliği'ne göre yapılan sınavlar sonucunda elde edilmekte ve sonuçlara uygun olarak düzenlemeler ilgili Bölümün Eğitim-Öğretim Komisyonu tarafından değerlendirilip ilgili Bölüm Başkanlığı ile paylaşılmaktadır. Bölüm bazında yapılan söz konusu düzenlemeler için Bölüm Kurulu Kararları alınmaktadır (<https://sbf.mehmetakif.edu.tr/form/1008/563/oegretim-planlari>, <https://sbf.mehmetakif.edu.tr/form/1009/563/acil-yardim-ve-afet-yoenetimi-boeluem-kurulu-kararlari>, <https://sbf.mehmetakif.edu.tr/form/1010/563/beslenme-ve-diyetetik-boeluem-kurulu-kararlari>, <https://sbf.mehmetakif.edu.tr/form/1011/563/fizyoterapi-ve-rehabilitasyon-boeluem-kurulu-kararlari>, <https://sbf.mehmetakif.edu.tr/form/1012/563/hemsirelik-boeluem-kurulu-kararlari>)

B.1.4. Öğrenci iş yüküne dayalı ders tasarımı

Avrupa Kredi Toplama ve Transfer Sistemi, eğitim programının koyduğu hedeflere ulaşmak için öğrenciye verilen görev ve iş yüküne göre tanımlanan, öğrenci merkezli ve öğrencilerin yurtdışında aldıkları ve başarılı oldukları ders kredilerinin, bir yükseköğretim kurumundan diğerine transfer edilmelerini sağlayan bir sistemdir. Yükseköğretimde var olan sistemlerin ortak bir paydada buluşturulmasından ibaret bir yenilenme hareketi olan "Bologna Süreci"nde, 2006 yılında kurulan Mehmet Akif Ersoy Üniversitesi, kurumlar arası hareketlilik, müfredatların geliştirilmesi, derecelerin tanınması, stratejik planlama ve tanınmayı sağlamak için orta öğretim süreleri oluşturulması gibi bir dizi

çalışmalar gerçekleştirmiştir. 2007-2008 eğitim-öğretim yılında ülkemiz üniversite sisteminin Bologna sürecine uyumu kapsamındaki ve öğrencilerin iş yükünü dikkate alan AKTS'ye geçilmiştir. Ders yüküyle orantılı olarak dersin AKTS kredisi belirlenmiştir.

Tüm derslerin AKTS değeri <https://obs.mehmetakif.edu.tr/> web sayfası üzerinden paylaşılmakta, öğrenci iş yükü takibi ile doğrulanmaktadır. YÖK'ün yayınladığı TYYÇ kapsamında Lisans Yeterlilik Düzeyi ve Akademik Ağırlıklı Yeterlilik Türü başlığı altında yayınlanan (<http://tyyc.yok.gov.tr/>) asgari yeterlilikler kapsamında birimlerin eğitim program yeterlilikleri belirlenmiştir. Program sonunda kazanılacak mesleğe ait uygulamalı öğrenme fırsatları mevcuttur.

Öğrencilerin ders dışı kişisel gelişim aktivitelerine katılarak kendilerini geliştirmeleri için “[Öğrenci Toplulukları](#)” ve “[MAKÜSOSYAL](#)” uygulaması bulunmaktadır. Burdur Mehmet Akif Ersoy Üniversitesi bünyesinde “[MAKÜSOSYAL](#)” uygulaması ile öğrencilerin ders dışı kişisel gelişim aktivitelerine katılarak kendilerini geliştirmeleri için fırsatlar yaratılmıştır. MAKÜSOSYAL mobil uygulamasının yönetimi ve çalışma şekline ilişkin usul ve esaslar Maküsosyal Mobil Uygulama Yönergesinde (<https://gs.mehmetakif.edu.tr/upload/gs/0-form-18-37783603-makusosyal-22-11-18.pdf>) belirlenmiştir. Üniversitemiz tüm mezunlarına almış oldukları derecelerin, akademik ve mesleki tanınırlığını tüm dünyada kolaylaştırmak üzere diploma ile diploma eki vermektedir.

Bunun dışında 2022 yılı içerisinde öğrencilerin ders dışı alana özgü kendilerini geliştirebilecekleri Bölüm bazında Kariyer Planlama Etkinlikleri 8 Nisan Türkiye Fizyoterapistler Günü Kutlaması ve Kariyer Etkinliği (<https://sbf.mehmetakif.edu.tr/haber/778/8-nisan-tuerkiye-fizyoterapistler-guenue-kutlamasi-ve-kariyer-etkinligi-8-nisan-tuerkiye-fizyoterapistler-guenue-ikincisini-duzenledigimiz-kariyer-etkinligimizle-kutladik>), Konferanslar (Serebral Palsi'de Fizyoterapistler ile Ortak Dil Oluşturmak Eğitim Semineri (<https://www.instagram.com/p/CdVncpnBurS/>), 5. Uluslararası Sağlık Bilimleri ve Yaşam Kongresi (<https://ihslc.mehmetakif.edu.tr/>), Saha Etkinlikleri (Afet ve İtfaiye Oyunları (<https://www.mehmetakif.edu.tr/haber/968/makude-afet-ve-itfaiye-oyunlari-etkinligi-duzenlendi>); Enkazdan Yaralı Çıkarma ve Tıbbi Müdahale Eğitimi ve Tatbikatı (<https://www.mehmetakif.edu.tr/haber/847/maku-ogrencilerine-umke-egitim-verdi>); Söndürme, Kurtarma ve Koruma Eğitimi (<https://www.mehmetakif.edu.tr/haber/838/maku-personeline-kurtarma-egitimi-verildi>) gibi etkinlikler yapılmıştır.

Fakültemiz Bölümlerinde mesleki uygulama çalışmaları staj eğitimi ve uygulamalı dersler ile yürütülmektedir. AYAY Bölümü'nde Mesleki Uygulama I, II, III ve IV dersleri, Güncel Acil Yardım ve Afet Yönetimi Uygulamaları I ve II dersleri Uygulamalı ders olarak verilmektedir. Beslenme ve Diyetetik Bölümü'nde Yaz Stajı dersi staj kapsamında, Beslenme ve Diyetetik Alanında Uygulamalar I, II, III ve IV dersleri uygulamalı ders olarak verilmektedir. Fizyoterapi ve Rehabilitasyon Bölümü'nde Klinik Yaz Stajı I ve II dersleri staj olarak, Klinik Uygulama I ve II dersleri uygulamalı ders olarak verilmektedir. Hemşirelik Bölümü'nde Hemşirelik Esasları, İç Hastalıkları Hemşireliği, Cerrahi Hastalıkları Hemşireliği, Doğum Kadın Sağlığı ve Hastalıkları Hemşireliği, Çocuk Sağlığı ve Hastalıkları Hemşireliği, Ruh Sağlığı ve Hastalıkları Hemşireliği, Halk Sağlığı Hemşireliği, Hemşirelikte Öğretim ve Hemşirelikte Yönetim dersleri uygulamalı ders olarak verilmektedir. Detaylı bilgi için (<https://obs.mehmetakif.edu.tr/>). Tüm bu dersler iş yükü ve kredi çerçevesinde değerlendirilmektedir.

Uluslararasılaşma politikasına paralel hareketliliği destekleyici, öğrenciyi teşvik eden, kolaylaştırıcı önlemler bulunmakta ve hareketlilikte kredi kaybı olmamaktadır: Erasmus +, Mevlana ve ulusal Farabi değişim programları kapsamında farklı kurumlara giden gelen öğrencilerin ilgili kurumda tanınma işlemleri koordinatörlükler ve danışmanlar tarafından belirlenmektedir ([Uluslararası İlişkiler Koordinatörlüğü | Burdur Mehmet Akif Ersoy Üniversitesi](#)).

Tüm derslerin AKTS değeri hesaplanırken öğrencinin sınıf dışı çalışma saatleri ve laboratuvar/proje kısmında öğrencinin araştırma faaliyetleri için geçireceği zaman da saat olarak eklenerek iş yükü belirlenmiştir (<https://obs.mehmetakif.edu.tr/>).

Programların tasarımı ve onayı

Olgunluk Düzeyi

	1	2	3	4	5
--	---	---	---	---	---

	Birimde programların tasarımı ve onayına ilişkin süreçler tanımlanmamıştır.	Birimde programların tasarımı ve onayına ilişkin ilke, yöntem, TYÇ ile uyum ve paydaş katılımını içeren tanımlı süreçler bulunmaktadır.	Tanımlı süreçler doğrultusunda; birimin genelinde, tasarımı ve onayı gerçekleşen programlar, programların amaç ve öğrenme çıktılarına uygun olarak yürütülmektedir.	Programların tasarım ve onay süreçleri sistematik olarak izlenmekte ve ilgili paydaşlarla birlikte değerlendirilerek iyileştirilmektedir.	İçselleştirilmiş, sistematik, sürdürülebilir ve örnek gösterilebilir uygulamalar bulunmaktadır.
(X) ile işaretleyiniz.			X		

Örnek Kanıtlar

- B1.1.1 TYÇÇ (<http://tyc.yok.gov.tr/>)
- B1.1.2 Çekirdek Eğitim Programları (ÇEP)
 - <http://hemed.org.tr/dosyalar/pdf/hucep-2014.pdf>
 - https://www.yok.gov.tr/Documents/Kurumsal/egitim_ogretim_dairesi/Ulusal-cekirdek-egitimi-programlari/beslenme_ve_diyetetik.pdf
 - https://www.yok.gov.tr/Documents/Kurumsal/egitim_ogretim_dairesi/Ulusal-cekirdek-egitimi-programlari/fizyoterapi_cekirdek_egitim_programi.pdf
- B1.1.3 Fakülte Stratejik Hedefleri: <https://sbf.mehmetakif.edu.tr/icerik/388/583/genel-bilgi>
- B1.1.4 Paydaş katılımına ilişkin kanıtlar
 - Acil Yardım ve Afet Yönetimi Bölüm Kurulu Kararları:
 - <https://sbf.mehmetakif.edu.tr/form/1009/563/acil-yardim-ve-afet-yonetimi-boeluem-kurulu-kararlari>
 - Beslenme ve Diyetetik Bölüm Kurulu Kararları:
 - <https://sbf.mehmetakif.edu.tr/form/1010/563/beslenme-ve-diyetetik-boeluem-kurulu-kararlari>
 - Fizyoterapi ve Rehabilitasyon Bölüm Kurulu Kararları:
 - <https://sbf.mehmetakif.edu.tr/form/1011/563/fizyoterapi-ve-rehabilitasyon-boeluem-kurulu-kararlari>
 - Hemşirelik Bölüm Kurulu Kararları:
 - <https://sbf.mehmetakif.edu.tr/form/1012/563/hemsirelik-boeluem-kurulu-kararlari>
 - Dış Paydaş Toplantı Belgeleri: <https://sbf.mehmetakif.edu.tr/upload/sbf/8-form-1007-96200007-izleme-degerlendirme-ve-iyilestirme-calismalari-dis-paydas-toplanti-belgeleri.pdf>

Programın ders dağılım dengesi

Olgunluk Düzeyi

	1	2	3	4	5
	Ders dağılımına ilişkin olarak alan ve meslek bilgisi ile genel kültür dersleri dengesi, zorunlu-seçmeli ders dengesi, kültürel derinlik kazanma, farklı disiplinleri tanıma imkânları gibi boyutlara yönelik ilke ve yöntemleri içeren tanımlı süreçler bulunmaktadır.	Ders dağılımına ilişkin olarak alan ve meslek bilgisi ile genel kültür dersleri dengesi, zorunlu-seçmeli ders dengesi, kültürel derinlik kazanma, farklı disiplinleri tanıma imkânları gibi boyutlara yönelik ilke ve yöntemleri içeren tanımlı süreçler bulunmaktadır.	Programların genelinde ders bilgi paketleri, tanımlı süreçler doğrultusunda hazırlanmış ve ilan edilmiştir.	Programlarda ders dağılım dengesi izlenmekte ve iyileştirilmektedir.	İçselleştirilmiş, sistematik, sürdürülebilir ve örnek gösterilebilir uygulamalar bulunmaktadır.
(X) ile işaretleyiniz.			X		

Örnek Kanıtlar

- B1.2.1 [MAKÜ Önlisans ve Lisans Eğitim Öğretim ve Sınav Yönetmeliği](#)
- B1.2.2 [AKTS Bilgi Paketi](#)

Ders kazanımlarının program çıktılarıyla uyumu
Olgunluk Düzeyi:

	1	2	3	4	5
	Ders kazanımları program çıktıları ile eşleştirilmiştir.	Ders kazanımlarının oluşturulması ve program çıktılarıyla uyumlu hale getirilmesine ilişkin ilke, yöntem ve sınıflamaları içeren tanımlı süreçler bulunmaktadır.	Ders kazanımları programların genelinde program çıktılarıyla uyumlandırılmıştır ve ders bilgi paketleri ile paylaşılmaktadır.	Ders kazanımlarının program çıktılarıyla uyumu izlenmekte ve iyileştirilmektedir.	İçselleştirilmiş, sistematik, sürdürülebilir ve örnek gösterilebilir uygulamalar bulunmaktadır.
(X) ile işaretleyiniz.			X		

Örnek Kanıtlar

- B1.3.1 TYÇÇ (<http://tyyc.yok.gov.tr/>)
- B1.3.2 Çekirdek Eğitim Programları
 - HUÇEP: <http://hemed.org.tr/dosyalar/pdf/hucep-2014.pdf>
 - BDÇEP: https://www.yok.gov.tr/Documents/Kurumsal/egitim_ogretim_dairesi/Ulusal-cekirdek-egitimi-programlari/beslenme_ve_diyetetik.pdf
 - FTRÇEP: https://www.yok.gov.tr/Documents/Kurumsal/egitim_ogretim_dairesi/Ulusal-cekirdek-egitimi-programlari/fizyotreapi_cekirdek_egitim_programi.pdf
- B1.3.3 [MAKÜ Önlisans ve Lisans Eğitim Öğretim ve Sınav Yönetmeliği](#)
- B1.3.4 [AKTS Bilgi Paketi](#)
- B1.3.5 [MAKÜ Ortak Seçmeli Dersler Yönergesi](#)
- B1.3.6 [MAKÜ Önlisans ve Lisans Eğitim Öğretim ve Sınav Yönetmeliği](#)
- B1.3.7 Fakültemiz Bölümlerinin Öğretim Planları: <https://sbf.mehmetakif.edu.tr/form/1008/563/ogretim-planlari>

Öğrenci iş yüküne dayalı ders tasarımı
Olgunluk Düzeyi

	1	2	3	4	5
	Dersler öğrenci iş yüküne dayalı olarak tasarlanmıştır.	Öğrenci iş yükünün nasıl hesaplanacağına ilişkin staj, mesleki uygulama hareketlilik gibi boyutları içeren ilke ve yöntemlerin yer aldığı tanımlı süreçler bulunmaktadır.	Dersler öğrenci iş yüküne uygun olarak tasarlanmış, ilan edilmiş ve uygulamaya konulmuştur.	Programlarda öğrenci iş yükü izlenmekte ve buna göre ders tasarımı güncellenmektedir.	İçselleştirilmiş, sistematik, sürdürülebilir ve örnek gösterilebilir uygulamalar bulunmaktadır.
(X) ile işaretleyiniz.			X		

Örnek Kanıtlar

- B1.4.1 [AKTS Bilgi Paketi](#)
- B1.4.2 Fakültemiz Programlarının Diploma Ekleri: <https://sbf.mehmetakif.edu.tr/form/1013/563/diploma-ekleri-oernek>
- B1.4.3 [MAKÜ Uzaktan Eğitim Uygulama ve Araştırma Merkezi Yönetmeliği](#)

B.2. Öğrenci Kabulü ve Gelişimi:

B.2.1. Öğrenci kabulü, önceki öğrenmenin tanınması ve kredilendirilmesi

Öğrenci kabulüne ilişkin ilke ve kurallar önceden tanımlanmış ve ilan edilmiştir. Sağlık Bilimleri Fakültesindeki programlara öğrenci kabulü; ÖSYM tarafından belirlenen merkezi atama kriteriyle yapılmaktadır. Yurt dışından kabul edilecek lisans öğrencileri için YÖK'ün belirlediği ve "[Burdur Mehmet Akif Ersoy Üniversitesi Yurt Dışından Öğrenci Kabulüne İlişkin Yönerge](#)" esasları uygulanmaktadır. Bu ilke ve kurallar birbiri ile tutarlı olup, uygulamalar şeffaftır.

Fakültemizdeki öğrencilerimizin diploma vb. belge talepleri öğrenci işleri tarafından takip edilirken sertifika gibi belge talepleri ise "MAKÜ Burdur Gelişim Merkezinde" titizlikle takip edilmektedir.

Önceki öğrenmenin tanınması ve kredilendirilmesi yapılmaktadır. Üniversitemiz Ön Lisans ve Lisans Düzeyinde: "[Kurumlar Arası Yatay Geçiş Yönergesi](#)", "[Kurum İçi Yatay Geçiş Yönergesi](#)" ve "[Özel Öğrenci Yönergesi](#)" bunun göstergeleridir.

Uluslararasılaşma politikasına paralel hareketliliği destekleyici, öğrenciyi teşvik eden, kolaylaştırıcı önlemler bulunmakta ve hareketlilikte kredi kaybı olmamaktadır: Erasmus+, Mevlana ve ulusal Farabi değişim programları kapsamında farklı kurumlara giden gelen öğrencilerin ilgili kurumda tanınma işlemleri koordinatörlükler ve danışmanlar tarafından belirlenmektedir.

Fakültemizdeki öğrencilerin akademik gelişimi "[Burdur MAKÜ Ön Lisans ve Lisans Eğitim-Öğretim ve Sınav Yönetmeliği](#)" çerçevesinde sınav işlemleri yürütülmektedir. Ölçme-değerlendirme için ana ilke ve kurallar yönetmelikte tanımlıdır.

B.2.2. Yeterliliklerin sertifikalandırılması ve diploma

Fakültemizde mezunlara verilen diplomalar AB "Avrupa Kredi Transfer Sistemi" (AKTS/ECTS) ile uyumludur. Bu bağlamda yeterliliklerin onayı, mezuniyet koşulları, mezuniyet karar süreçleri açık, anlaşılır, kapsamlı ve tutarlı şekilde tanımlanmış ve kamuoyu ile paylaşımı yapılmaktadır (<https://obs.mehmetakif.edu.tr/oibs/bologna/index.aspx?lang=tr&curOp=showPac&curUnit=15&curSunit=40484#>).

Sertifikalandırma ve diploma işlemleri bu tanımlı sürece uygun olarak yürütülmektedir. Erasmus+, Mevlana ve ulusal Farabi değişim programları kapsamında farklı kurumlara giden öğrencilerin tanınma işlemleri ilgili koordinatörlükler tarafından takip edilmektedir. Bu süreçlerin izlenmesi, gerekli önlemlerin alınması ve iyileştirmelerin yapılması üniversitemiz genelinde henüz istenilen düzeye ulaşılmış değildir.

Fakültemizde öğrencilerin akademik gelişiminin izlenmesi, gerekli önlemlerin alınması ve iyileştirmelerin yapılması Fakültemiz genelinde henüz istenilen düzeye ulaşılmış değildir.

Öğrenci kabulü, önceki öğrenmenin tanınması ve kredilendirilmesi

Olgunluk Düzeyi

	1	2	3	4	5
	Birimde öğrenci kabulü, önceki öğrenmenin tanınması ve kredilendirilmesine ilişkin süreçler tanımlanmamıştır.	Birimde öğrenci kabulü, önceki öğrenmenin tanınması ve kredilendirilmesine ilişkin ilke, kural ve bağlı planlar bulunmaktadır.	Birimin genelinde planlar dahilinde uygulamalar bulunmaktadır.	Öğrenci kabulü, önceki öğrenmenin tanınması ve kredilendirilmesine ilişkin süreçler izlenmekte, iyileştirilmekte ve güncellemeler ilan edilmektedir.	İçselleştirilmiş, sistematik, sürdürülebilir ve örnek gösterilebilir uygulamalar bulunmaktadır.
(X) ile işaretleyiniz.			X		

Örnek Kanıtlar

- B2.1.1 [6114 sayılı Ölçme, Seçme ve Yerleştirme Merkezi Hizmetleri Hakkında Kanun](#) ,

- B2.1.2 [MAKÜ Önlisans ve Lisans Eğitim Öğretim ve Sınav Yönetmeliği](#)
- B2.1.3 [MAKÜ Özel Öğrenci Yönergesi](#)
- B2.1.4 [AKTS Bilgi Paketi](#)
- B2.1.5 [MAKÜ Ön Lisans ve Lisans Muafiyet ve İntibak Yönergesi](#)

Yeterliliklerin sertifikalandırılması ve diploma Olgunluk Düzeyi

	1	2	3	4	5
	Birimde diploma onayı ve diğer yeterliliklerin sertifikalandırılma sına ilişkin süreçler tanımlanmamıştır.	Birimde diploma onayı ve diğer yeterliliklerin sertifikalandırılma sına ilişkin kapsamlı, tutarlı ve ilan edilmiş ilke, kural ve süreçler bulunmaktadır.	Birimin genelinde diploma onayı ve diğer yeterliliklerin sertifikalandırılma sına ilişkin uygulamalar bulunmaktadır.	Uygulamalar izlenmekte ve tanımlı süreçler iyileştirilmektedir.	İçselleştirilmiş, sistematik, sürdürülebilir ve örnek gösterilebilir uygulamalar bulunmaktadır.
(X) ile işaretleyiniz.			X		

Örnek Kanıtlar

- B2.2.1 [AKTS Bilgi Paketi](#)
- B2.2.2 TYYÇ (<http://tyyc.yok.gov.tr/>)
- B2.2.3 [MAKÜ Mezun Öğrencilere Verilecek Belgelerin Düzenlenmesine İlişkin Yönerge](#)
- B2.2.4 [MAKÜ Önlisans ve Lisans Eğitim Öğretim ve Sınav Yönetmeliği](#)
- B2.2.5 [MAKÜSOSYAL](#)

B.3. Öğrenci Merkezli Öğrenme, Öğretme ve Değerlendirme: Kurum, öğrencilerin öğrenim süresince programların amaç ve öğrenme çıktılarına ulaşmasını sağlamalı, bu süreçte aktif öğrenme strateji ve yöntemleri içeren uygulamalar yürütmelidir. Ölçme ve değerlendirme süreçlerinde de öğrenci merkezli ve yeterlilik temelli bir yaklaşım benimsenmelidir.

B.3.1. Öğretim yöntem ve teknikleri

Üniversitemizde, YÖKAK ve AKTS süreci kapsamında oluşturulan yapılanmalarders kataloğu linkinde yer almaktadır. Öğrenci Bilgi Sistemine bağlı bağlantıda yer alan AKTS'ler %95 oranında tamamlanmıştır. Öğrenci iş yükünün belirlenmesinde öğrencinin hedeflenen öğrenme kazanımlarına ulaşabilmesi için dersle ilgili olarak yaptığı tüm pratik faaliyetler; seminerler, alan çalışmaları, bireysel çalışmalar, sınavlar, ders saati içinde ve ders saati dışındaki tüm aktiviteleri dikkate alınmaktadır.

Programların eğitim amaçları ve program çıktıları öğrenim sürecinde öğrencinin program çıktılarına dayalı öğreneceklerini ölçülebilir biçimde sunmak üzere planlanmaktadır. İş yükü üzerinden belirlenen AKTS'ler kamuoyuna açık olarak Üniversitemiz resmi web sayfasında yer alan "AKTS Bilgi Paketi" adı altında duyurulmaktadır. Ayrıca yarıyılın ilk dersinde, dersin amaç ve hedeflerinin eğitim programı amaç ve hedefleri içindeki yeri ve ilişkisi anlatılmaktadır. <https://obs.mehmetakif.edu.tr/oibs/bologna/>

Fakültemizde ortak zorunlu dersler ve bazı ortak seçmeli dersler dışındaki tüm dersler örgün eğitim ile verilmektedir. [AKTS Bilgi Paketine \(AKTS\)](#) ve eğitim-öğretim kazanımlarına, öğrenci otomasyon sistemi üzerinden ([OBS-Öğrenci](#)) de Bologna işlemleri menüsünden program öğrenme çıktılarına ulaşabilmektedir. Salgından önceki dönemde Türk Dili, Atatürk İlkeleri ve İnkılap Tarihi, Yabancı Dil vb. ortak zorunlu derslerde uzaktan eğitim uygulamasına geçilmiş olup bu uygulama halen devam etmektedir.

Programların yürütülmesinde öğrencilerin aktif rol almaları için öğrenci değerlendirme raporları, beceri değerlendirme listeleri, laboratuvar uygulamaları, saha çalışmaları, portföy dosyaları ve bakım planları mevcuttur.

Fakültemizde Beslenme ve Diyetetik Bölümü ve Fizyoterapi ve Rehabilitasyon Bölümü'ndeki uygulamalı eğitimler staj eğitimi ve uygulamalı ders olarak verilmektedir. Acil Yardım ve Afet Yönetimi ile Hemşirelik Bölümü'ndeki uygulamalı eğitimler ise uygulamalı ders olarak verilmektedir. Ayrıca AYAY Bölümünde paydaş iş birliği ile uygulamalı eğitimlerin pekiştirilmesi amacıyla saha etkinliği olarak tatbikatlar yapılmaktadır (<https://www.mehmetakif.edu.tr/haber/847/maku-ogrencilerine-umke-egitim-verdi>). Fakültemiz Bölümlerinde verilen eğitimler bu nedenle öğrenci merkezli, yetkinlik temelli, süreç ve performans odaklı disiplinler arası, bütüncü, vaka/uygulama temelinde öğrenmeyi önceleyen yaklaşımları içermektedir.

Fakültemizde örgün eğitim süreçleri lisans öğrencilerini kapsayacak şekilde sürdürülmektedir. Bu hususta Fakültemiz öğrencileri her sene TÜBİTAK 2209-A Üniversite Öğrencileri Araştırma Projeleri Destek Programına düzenli olarak başvurmaktadır. 2022 yılı içinde Fakültemiz öğrencilerinin hazırladığı tam 16 proje (Beslenme ve Diyetetik Bölümü öğrencilerinin 10, Acil Yardım ve Afet Yönetimi Bölümü öğrencilerinin 6 projesi) TÜBİTAK tarafından desteklenmeye değer görülmüştür (<https://sbf.mehmetakif.edu.tr/haber/852/fakueltemiz-ogrencilerine-tuebitaktan-rekor-sayida-destek-16-proje->). Ayrıca Araştırma Yöntemleri, Biyoistatistik, Sosyal Sorumluluk, Seminer, Mezuniyet Çalışmaları, Bitirme Ödevi vb. derslerde öğrencilerin araştırma süreçlerine katılımı desteklenmektedir.

Tüm bu süreçlerin uygulanması, kontrol edilmesi ve gereken önlemlerin alınması proje danışmanları, ders danışmanları ve dersin öğretim elemanları tarafından yapılmaktadır. Projeler için başvuru biriminin mevzuatı doğrultusunda, dersler için ise Burdur [MAKÜ Önlisans ve Lisans Eğitim Öğretim ve Sınav Yönetmeliği](#) Doğrultusunda dersin AKTS bilgi paketinde yer alan ölçme yöntemlerine göre sistematik değerlendirmeler yapılmaktadır.

Ayrıca Öğrencilerinin araştırma süreçlerine katılımını desteklemek amacıyla Fakültemizin de paydaşlarından biri olduğu Uluslararası Sağlık Bilimleri ve Yaşam Kongresi ve Uluslararası Genç Araştırmacılar Öğrenci Kongresi kongrelerine yaptıkları araştırmaların özet bildirimleri ile katılımları teşvik edilmektedir ([6. Uluslararası Sağlık Bilimleri ve Yaşam Kongresi | Burdur Mehmet Akif Ersoy Üniversitesi ;International Young Researchers Student Congress 2022 \(mehmetakif.edu.tr\)](#)).

B.3.2. Ölçme ve değerlendirme

Üniversitemizde, ölçme ve değerlendirme süreci öğrencinin ders ile ilgili her türlü aktivitelerini değerlendirecek şekilde yapılmaktadır. Yüzlük sisteme göre gerçekleştirilen değerlendirmelerde, birimler arasında hatta bazen niteliğine göre dersler arasında farklı uygulamalar olabilmektedir. (örneğin; ara sınav notu: %20, proje: %10, ödev: %10, laboratuvar: %20, final sınav notu :%40 vb.).

Üniversitemizde, ön lisans ve lisans öğrencilerinin sınavlarının, doğru adil ve tutarlı şekilde değerlendirilmesini güvence altına almak için “Burdur Mehmet Akif Ersoy Üniversitesi Ön Lisans ve Lisans Eğitim-Öğretim ve Sınav Yönetmeliği ([MAKÜ Önlisans ve Lisans Eğitim Öğretim ve Sınav Yönetmeliği](#)) çerçevesinde sınav işlemleri yürütülmektedir. Sınavların ölçme ve değerlendirmesi “[Burdur Mehmet Akif Ersoy Üniversitesi Bağlı Değerlendirme Yönergesi](#)” hükümleri çerçevesinde yapılmaktadır.

Başarı ölçme ve değerlendirme yöntemi (BÖDY) hedeflenen ders öğrenme çıktılarına ulaşıldığını ölçebilecek amaçla öğrencilerin öğrenme etkinlikleri programda tanımlanmış bir plana uygun olarak vize ve final sınavları, laboratuvar/beceri sınavları, klinik/hastane/saha uygulamalarının sınavları, bakım planı, ödevler, projelerin değerlendirilmesi yapılmaktadır. Bazı bölümlerde yaz stajı yapan öğrenciler için staj defteri oluşturulmuştur.

Öğrencinin devamını veya sınava girmesini engelleyen haklı ve geçerli nedenlerin oluşması durumunda [MAKÜ Önlisans ve Lisans Eğitim Öğretim ve Sınav Yönetmeliği](#) yer alan hükümler uygulanır. Öğrencinin devamını veya sınava girmesini engelleyen haklı ve geçerli nedenlerin oluşması durumunu kapsayan Yönetim Kurulu kararıyla mazeret sınavları yapılmaktadır.

Fakültemizdeki Ölçme ve değerlendirme uygulamalarının tamamı [MAKÜ Önlisans ve Lisans Eğitim Öğretim ve Sınav Yönetmeliği](#) göre yapıldığından uygulamaların zaman ve kişiler arasında tutarlılığı ve güvenilirliği sağlanmaktadır. Ayrıca doğru, adil ve tutarlı şekilde değerlendirmeyi sağlamak için her dönemin başında ders notlandırma kriterleri sisteme girilmekte ve bu bilgiler öğrencilerin erişimine açık olan AKTS linkinde yer almaktadır.

B.3.3. Öğrenci geri bildirimleri

Öğrencilerimiz için eğitim-öğretim konularında karşılaşılabilecek sorunların çözümünde yardımcı olmak üzere; ders yılı başlamadan önce, bölüm başkanlıklarının veya program koordinasyon başkanlıklarının önerisi dikkate alınarak birim yönetim hükümlerine göre akademik danışmanlar görevlendirilmektedir. İlgili danışmanlar öğrencilerimize öğretim dönemleri süresince aldığı derler başta olmak üzere öğrencilerin talebi doğrultusunda birçok konuda yardımcı olmaktadır. Öğrenci memnuniyetini arttırmak amacıyla 2017 yılı itibarıyla üniversitemizde Öğrenci Destek Merkezi ([ÖDEMER](#)) oluşturulmuş, öğrencilerin sorunlarını yerinde çözüme kavuşturabilmeleri hedeflenmiştir. Öğrencilerin gelişimleri hem danışmanları hem de derse giren öğretim elemanları tarafından [öğrenci bilgi sistemi](#) (OBS) üzerinden izlenmektedir.

Öğrencilerin sorun ve şikayetlerinin giderilmesi için, SBF bünyesinde oluşturulan e-posta servisi oldukça aktif biçimde kullanılmış, bugüne kadar gelen e-postalara %95'in üzerinde geri bir dönüş sağlanmıştır.

Ancak öğrenci geri bildirimlerinin daha detaylı ve sistematik alınabilmesi için ek önlemlere/düzenlemelere ihtiyaç olduğu düşünülmüştür. Bu doğrultuda Fakültemiz binası içinde muhtelif yerlere Dilek-Öneri-Şikayet Kutuları konulması ve SBF web adresinde öğrencinin ders, dersin öğretim elemanı, program, hizmet ve genel memnuniyet vb. konularda geri bildirimini almak için bir çevrim içi anket oluşturulması planlanmaktadır.

B.3.4. Akademik danışmanlık

Öğrencilerimiz için eğitim-öğretim konularında karşılaşılabilecek sorunların çözümünde yardımcı olmak üzere; ders yılı başlamadan önce, bölüm başkanlıklarının veya program koordinasyon başkanlıklarının önerisi dikkate alınarak birim yönetim kurullarınca [Burdur Mehmet Akif Ersoy Üniversitesi Öğrenci Danışmanlığı Yönergesi](#) hükümlerine göre akademik danışmanlar görevlendirilmektedir. İlgili danışmanlar öğrencilerimize öğretim dönemleri süresince aldığı derler başta olmak üzere öğrencilerin talebi doğrultusunda birçok konuda yardımcı olmaktadır. Öğrencilerimizin akademik gelişimleri hem danışmanları hem de derse giren öğretim elemanları tarafından [öğrenci bilgi sistemi](#) (OBS) üzerinden izlenmektedir. Öğrencilerin danışmanlarına çeşitli erişim olanakları (yüz yüze, çevrimiçi) bulunmaktadır. Danışman öğretim üyelerinin belirlediği akademik danışmanlık saatlerinde öğrencilerimiz yüz yüze danışmanlık hizmetleri alınabilmektedir. Ayrıca sınıf temsilcileri aracılığıyla ve uzaktan eğitim sistemi, obs gibi uygulamaların yanı sıra e-posta, sosyal medya platformları, telefon gibi iletişim araçlarıyla öğretim üyelerine ulaşabilmekte ve onlardan geri bildirim alabilmektedir.

Fakültemizde ihtiyaç duyan öğrencilerimiz için Üniversitemiz Eğitim Fakültesi'nde ücretsiz psikolojik danışmanlık ve kariyer merkezi hizmetleri vardır, erişilebilirdir (yüz yüze ve çevrimiçi) ve öğrencilerin bilgisine sunulmuştur. Üniversitemiz bünyesinde faaliyet gösteren [Psikolojik Danışma ve Rehberlik Uygulama ve Araştırma Merkezi](#) tarafından ücretsiz psikolojik danışmanlık hizmeti sunulmaktadır.

Öğrencilerimiz ofise doğrudan gelerek veya mail aracılığıyla ön görüşme talep formunu doldurarak ihtiyaç duydukları konularda psikolojik destek talep edebilmektedir (<https://pdrum.mehmetakif.edu.tr/duyuru/6595/psikolojik-danisma-ve-rehberlik-arastirma-uygulama-merkezine-basvuru-icin>) Psikolojik Danışma ve Rehberlik Uygulama ve Araştırma Merkezinde aynı zamanda öğrencilerimizin katıldığı birçok geliştirici aktivite gerçekleştirilmektedir. [Okullarda Psikoeğitim Çalışmaları](#), [Ruh Sağlığı ve İntiharı Önleme](#), [Madde Bağımlılığında Danışmanlık Süreci](#) bunlar arasındadır.

Fakültemiz öğrencileri için kariyer gelişimleriyle ilgili konularda, üniversitemiz bünyesinde yer alan Kariyer Geliştirme Uygulama ve Araştırma Merkezinden destek alma imkânı bulunmaktadır. Öğrenciler Kariyer Geliştirme ve İzleme Sistemine (KARGİS) tanımlanmış bireysel kariyer danışmanlarından online ve/veya yüz yüze olarak kariyer danışmanlığı hizmeti alabilmektedirler. Öğrenciler KARGİS üzerinden ilgi, yetenek ve değer envanterlerini online olarak doldurarak kendilerini tanıma imkânı bulmaktadırlar. Kariyer Merkezi tarafından öğrencilerimize ve mezunlarımıza kariyer geliştirme becerilerine katkıda bulunacak söyleşiler yapılmaktadır. Kariyer Merkezi Türkiye Cumhuriyeti Cumhurbaşkanlığı İnsan Kaynakları Ofisi Başkanlığı vb. tarafından sağlanan staj ve iş olanakları üniversitemiz öğrencilerine düzenli bir şekilde duyurmaktadır. Kariyer Merkezi

tarafından Kariyer Okulu marka adıyla, öğrencilerimizin, kariyer becerilerini geliştiren 15 gün süren ve 13 farklı kariyer becerisinin (Takım çalışması, eleştirel düşünme vb.) öğretildiği eğitimler düzenlenmektedir. Bu eğitimlerin devam şartlarını sağlayan ve değerlendirme sınavında başarılı olan öğrencilere [MAKÜ Kariyer Okulu diploması](#) verilmektedir.

Öğretim yöntem ve teknikleri

Olgunluk Düzeyi

	1	2	3	4	5
	Öğrenme-öğretme süreçlerinde öğrenci merkezli yaklaşımlar bulunmamaktadır.	Öğrenme-öğretme süreçlerinde öğrenci merkezli yaklaşımın uygulanmasına yönelik ilke, kural ve planlamalar bulunmaktadır.	Programların genelinde öğrenci merkezli öğretim yöntem teknikleri tanımlı süreçler doğrultusunda uygulanmaktadır.	Öğrenci merkezli uygulamalar izlenmekte ve ilgili iç paydaşların katılımıyla iyileştirilmektedir.	İçselleştirilmiş, sistematik, sürdürülebilir ve örnek gösterilebilir uygulamalar bulunmaktadır.
(X) ile işaretleyiniz.			X		

Örnek Kanıtlar

- B3.1.1 [AKTS Bilgi Paketi](#)
- B3.1.2 <https://sbf.mehmetakif.edu.tr/haber/852/fakueltemiz-oegrencilerine-tuebitaktan-rekor-sayida-destek-16-proje>
- B3.1.3 İHSLC, İYSRC kongre bildiri linkleri
https://drive.google.com/file/d/1GZjyFF9gSQR1IGQQgU1fO2Tgw_YpLVry/view?usp=sharing,
https://iyrsc.mehmetakif.edu.tr/files/tam_metin_21.pdf
- B3.1.4 Öğretim elemanlarının öğrenci merkezli öğretim konusunda sertifika ve belgeleri:
<https://sbf.mehmetakif.edu.tr/form/1007/563/kalite-formlari>
- B3.15 [Eğiticilerin Eğitimi Sertifika Programı - Burdur Gelişim Merkezi](#)

Ölçme ve değerlendirme

Olgunluk Düzeyi

	1	2	3	4	5
	Programlarda öğrenci merkezli ölçme ve değerlendirme yaklaşımları bulunmamaktadır.	Öğrenci merkezli ölçme ve değerlendirmeye ilişkin ilke, kural ve planlamalar bulunmaktadır.	Programların genelinde öğrenci merkezli ve çeşitlendirilmiş ölçme ve değerlendirme uygulamaları bulunmaktadır.	Öğrenci merkezli ölçme ve değerlendirme uygulamaları izlenmekte ve ilgili iç paydaşların katılımıyla iyileştirilmektedir.	İçselleştirilmiş, sistematik, sürdürülebilir ve örnek gösterilebilir uygulamalar bulunmaktadır.
(X) ile işaretleyiniz.			X		

Örnek Kanıtlar

- B3.2.1 [AKTS Bilgi Paketi](#)
- B3.2.2 [Mehmet Akif Ersoy Üniversitesi Sağlık Bilimleri Fakültesi Uygulamalı Derslere İlişkin Yönerge](#),
- B3.2.3 <https://www.mehmetakif.edu.tr/haber/968/makude-afet-ve-itfaiye-oyunlari-etkinligi-duzenlendi>
- B3.2.4 <https://www.mehmetakif.edu.tr/haber/847/maku-ogrencilerine-umke-egitim-verdi>

- B3.2.5 <https://www.mehmetakif.edu.tr/haber/838/maku-personeline-kurtarma-egitimi-verildi>
- B3.2.6 [MAKÜ Uzaktan Eğitim Uygulama ve Araştırma Merkezi Yönetmeliği](#)
- B3.2.7 [MAKÜ Önlisans ve Lisans Eğitim Öğretim ve Sınav Yönetmeliği](#)
- B3.2.8 [2021-2022 Eğitim-Öğretim Yılı Bahar Yarıyılı Bütünleme Sınav Programı | 17.06.2022](#)
- B3.2.9 [2021-2022 Eğitim-Öğretim Yılı Bahar Yarıyılı Ortak Seçmeli Dersler Final\(Yılsonu\) Sınav Programı | 30.05.2022](#)
- B3.2.10 [2021-2022 Eğitim Öğretim Yılı Bahar Yarıyılı Final\(Yılsonu\) sınav programı | 27.05.2022](#)
- B3.2.11 [2021-2022 Eğitim-Öğretim Yılı Bahar Yarıyılı Mazeret Sınav Programı | 28.04.2022](#)
- B3.2.12 [2021-2022 Eğitim Öğretim Yılı Güz Yarıyılı Bütünleme Sınav Programı](#)
- B3.2.13 [2021-2022 Eğitim Öğretim Yılı Güz Yarıyılı Tek Ders Sınav Programı](#)
- B3.2.14 İzleme ve paydaş katılımına dayalı iyileştirme kanıtları: Dış paydaş toplantı belgeleri: <https://sbf.mehmetakif.edu.tr/upload/sbf/8-form-1007-96200007-izleme-degerlendirme-ve-iyilestirme-calismalari-dis-paydas-toplanti-belgeleri.pdf>

Öğrenci geri bildirimleri Olgunluk Düzeyi

	1	2	3	4	5
	Birimde öğrenci geri bildirimlerinin alınmasına yönelik mekanizmalar bulunmamaktadır.	Birimde öğretim süreçlerine ilişkin olarak öğrencilerin geri bildirimlerinin (ders, dersin öğretim elemanı, program, öğrenci iş yükü vb.) alınmasına ilişkin ilke ve kurallar oluşturulmuştur.	Programların genelinde öğrenci geri bildirimleri (her yarıyıl ya da her akademik yıl sonunda) alınmaktadır.	Tüm programlarda öğrenci geri bildirimlerinin alınmasına ilişkin uygulamalar izlenmekte ve öğrenci katılımına dayalı biçimde iyileştirilmektedir. Geri bildirim sonuçları karar alma süreçlerine yansıtılmaktadır.	İçselleştirilmiş, sistematik, sürdürülebilir ve örnek gösterilebilir uygulamalar bulunmaktadır.
(X) ile işaretleyiniz.		X			

Örnek Kanıtlar

- B3.3.1 [MAKÜ Önlisans ve Lisans Eğitim Öğretim ve Sınav Yönetmeliği](#)
- B3.3.2 ÖDEMER <https://odemer.mehmetakif.edu.tr/KullaniciGirisi.aspx>
- B3.3.3 sbf@mehmetakif.edu.tr

Akademik danışmanlık Olgunluk Düzeyi

	1	2	3	4	5
	Birimde tanımlı bir akademik danışmanlık süreci bulunmamaktadır.	Birimde öğrencinin akademik ve kariyer gelişimini destekleyen bir danışmanlık sürecine ilişkin tanımlı ilke ve kurallar bulunmaktadır.	Birimde akademik danışmanlık ilke ve kurallar dahilinde yürütülmektedir.	Birimde akademik danışmanlık hizmetleri izlenmekte ve öğrencilerin katılımıyla iyileştirilmektedir.	İçselleştirilmiş, sistematik, sürdürülebilir ve örnek gösterilebilir uygulamalar bulunmaktadır.
(X) ile işaretleyiniz.			X		

Örnek Kanıtlar

- B3.4.1 [Burdur Mehmet Akif Ersoy Üniversitesi Öğrenci Danışmanlığı Yönergesi](#)
- B3.4.2 [Eğiticilerin Eğitimi Sertifika Programı - Burdur Gelişim Merkezi](#)

B.4. Öğretim Elemanları:

B.4.1. Öğretim yetkinliği

Öğretim elemanı atama, yükseltme ve görevlendirme süreç ve kriterleri belirlenmiş ve kamuoyuna açıktır. İlgili süreç ve kriterler akademik liyakati gözetip, fırsat eşitliğini sağlayacak niteliktedir. Uygulamanın kriterlere uygun olduğu kanıtlanmaktadır. Öğretim elemanı ders yükü ve dağılım dengesi şeffaf olarak paylaşılır. Kurumun öğretim üyesinden beklentisi bireylerce bilinir. Kadrolu olmayan öğretim elemanı seçimi ve yarıyıl sonunda performanslarının değerlendirilmesi şeffaf, etkin ve adildir; kurumda eğitim-öğretim ilkelerine ve kültürüne uyum gözetilmektedir.

Üniversitemizde tüm alanlar için öğretim elemanlarının atama, yükseltme ve görevlendirme tanımlı ölçütleri bulunmakta, bunlar paydaşlarca bilinmekte ve eğitim-öğretim kadrosunun işe alınması, atanması, yükseltilmesi ve ders görevlendirmeleri vb. uygulanmaktadır. Birebir olmasa da genel anlamda sonuçlarının izlenmesi yapılmaktadır

(<https://pdb.mehmetakif.edu.tr/duyuru/2291/ueniversitemiz-oegretim-ueyeligi-kadrolarina-basvuru-kosullari-ve-uygulama-ilkelerihakkinda-yoenergesi>),

(<https://www.mehmetakif.edu.tr/duyuru/7412/ogretim-elemanı-alımı-giris-sinavi-sonuclari>),

(<https://obs.mehmetakif.edu.tr/oibs/bologna/index.aspx?lang=tr&curOp=showPac&curUnit=28&curSunit=40538#>), (<https://gs.mehmetakif.edu.tr/upload/gs/0-form-18-42768214-ogretimuyeligikadrolarinabasvurukosullariveuygulamailekelerihakkindayonerge.pdf>).

Üniversitemizde 2019 yılında değiştirilen öğretim üyeliği kadrolarına başvuru koşulları ve uygulama ilkeleri hakkında yönergenin madde 4-e bendine göre öğretim üyelerinin atanmasında ve yükseltilmesinde [eğiticilerin eğitimi sertifika programına](#) sahip olmaları beklenmektedir. Bu bağlamda senato kararıyla onaylanan eğiticilerin eğitimi usul ve esasları oluşturulmuştur. Bu usul ve esaslarda belirlenen dersler daha çok uzaktan eğitim anlayışı bağlamında hazırlanan eğitim içeriklerinden müteşekkildir. Bu program bir sertifika programı şeklinde planlanmış, eğitimlerin sonunda yapılan sınav ile 70 puanı alan adaylar başarılı olarak sayılmıştır. Uzaktan eğitim sisteminde Adobe Connect sistemi içeriğine dair [öğretim elemanlarına bilgilendirici ve eğitici video içeriği üretilmiş ve ilgili sayfada](#) sunulmuştur. Öte yandan Burdur Gelişim Merkezi tarafından isteyen öğretim elemanları için eğitimler açılmaktadır.

Öğretim elemanları için “yaratıcı/yenilikçi eğitim fonu”; yarışma ve rekabeti arttırmak üzere “iyi eğitim ödülü” gibi teşvik uygulamaları vardır. Eğitim ve öğretimi önceliklendirmek üzere yükseltme kriterlerinde yaratıcı eğitim faaliyetlerine yer verilir. Eğitim faaliyetlerine yönelik teşvik ve ödüllendirme kapsamında 12.11.2019 tarihinde Senatamızca kabul edilen ve YÖK tarafından onaylanan [Öğretim Üyeliği Kadrolarına Başvuru Koşulları ve Uygulama İlkeleri Hakkında Yönergesinde](#) uygulanan puan sisteminde, yürütülen birçok idari görev, projeler, komisyon üyelikleri vb. çalışmalar nedeniyle ek puanlar verilmekte ve böylelikle bir çok faaliyet teşvik edilmektedir.

Olgunluk Düzeyi

	1	2	3	4	5
	Birimde öğretim elemanlarının öğretim yetkinliğini geliştirmek üzere planlamalar bulunmamaktadır.	Birimde öğretim elemanlarının; öğrenci merkezli öğrenme, uzaktan eğitim, ölçme değerlendirme, materyal geliştirme ve kalite güvencesi sistemi gibi alanlardaki yetkinliklerinin geliştirilmesine ilişkin planlar bulunmaktadır.	Birim genelinde öğretim elemanlarının öğretim yetkinliğini geliştirmek üzere uygulamalar vardır.	Öğretim yetkinliğini geliştirme uygulamalarından elde edilen bulgular izlenmekte ve izlem sonuçları öğretim elemanları ile birlikte irdelenerek önlemler alınmaktadır.	İçselleştirilmiş, sistematik, sürdürülebilir ve örnek gösterilebilir uygulamalar bulunmaktadır.

(X) ile işaretleyiniz.			X		
------------------------	--	--	---	--	--

Örnek Kanıtlar

- B4.1.1 [Eğiticilerin Eğitimi Sertifika Programı - Burdur Gelişim Merkezi](#)
- B4.1.2 [Burdur Makü Öğretim Üyeliği Kadrolarına Başvuru Koşulları ve Uygulama İlkeleri Hakkında Yönergesi](#)

B.5. Programların İzlenmesi ve Güncellenmesi:

B.5.1. Programların izlenmesi, değerlendirilmesi ve güncellenmesi

Programların sürekli izlenmesi ve güncellenmesi hususunda eğitim hedeflerinin belirleyicisi, akademik personel ve Fakülte Kurulu ve Bölüm kurullarıdır. İç ve dış paydaşlardan alınan dönütler doğrultusunda değerlendirme sonuçları ilgili Bölüm kurullarında, Fakülte kurulunda, fakülte yönetim kurulunda, akademik kurullarda ve eğitim-öğretim komisyonlarında tartışılmaktadır. Ancak Fakültemizde yürütülen programların gözden geçirilmesi ve güncellenmesi amacıyla dönem sonlarında öğrencilere yönelik ders değerlendirme formları henüz uygulanmamaktadır. Ayrıca Program çıktıları Fakültemizin [AKTS bilgi paketinde](#) tanımlanmasına rağmen program çıktılarının izlenmesine ve güncellenmesine ilişkin mekanizma bulunmamaktadır.

Fakültemizde 2021-2022 Eğitim-Öğretim Yılı Bahar Yarıyılındaki istatistiki göstergeler aşağıdaki gibidir:

- Toplam açılan ders sayısı: 191
- Toplam öğrenci sayısı: 1572
- Toplam zorunlu ders sayısı: 142
- Toplam seçmeli ders sayısı: 49
- Yalnızca teorik ders sayısı: 142
- Yalnızca uygulamalı ders sayısı: 12
- Hem teorik hem uygulamalı ders sayısı: 49
- Hem teorik hem laboratuvar uygulamalı ders sayısı: -
- İlişik kesme sayıları: 302
- İlişik kesme nedenleri: Menuziyet, Kendi isteği ile kayıt silme, Yatay geçiş ile gitme
- Toplam mezun sayısı: 285

B.5.2. Mezun izleme sistemi

Mezunların işe yerleşme, eğitime devam, gelir düzeyi, iş veren / mezun memnuniyeti gibi istihdam bilgileri Üniversitemiz genelinde sistematik ve kapsamlı olarak toplanmakta, değerlendirilmekte, kurum geliş me stratejilerinde kullanılmaktadır (<https://kalite.mehmetakif.edu.tr/upload/kalite/76-form-737-22012676-makue-mezun-2021-rapor-1.pdf>). Ancak Fakültemiz bazında benzer bir mezun izleme sistemi bulunmamakta olup oluşturulması planlanmaktadır.

Programların izlenmesi, değerlendirilmesi ve güncellenmesi

Olgunluk Düzeyi

	1	2	3	4	5
	Birimde programların izlenmesine ve güncellenmesine ilişkin mekanizma bulunmamaktadır.	Program izlenmesine ve güncellenmesine ilişkin periyot, ilke, kural ve göstergeler oluşturulmuştur.	Programların genelinde programların izlenmesine ve güncellenmesine ilişkin mekanizmalar işletilmektedir.	Programlar izlenmekte ve ilgili paydaşların görüşleri de alınarak güncellenmektedir.	İçselleştirilmiş, sistematik, sürdürülebilir ve örnek gösterilebilir uygulamalar bulunmaktadır.
(X) ile işaretleyiniz.	X				

Örnek Kanıtlar

Mezun izleme sistemi Olgunluk Düzeyi

	1	2	3	4	5
	Birimde mezun izleme sistemi bulunmamaktadır.	Birimde programların amaç ve hedeflerine ulaşıp ulaşılmadığının irdelenmesi amacıyla bir mezun izleme sistemine ilişkin planlama bulunmaktadır.	Birimdeki programların genelinde mezun izleme sistemi uygulamaları vardır.	Mezun izleme sistemi uygulamaları izlenmekte ve ihtiyaçlar doğrultusunda programlarda güncellemeler yapılmaktadır.	İçselleştirilmiş, sistematik, sürdürülebilir ve örnek gösterilebilir uygulamalar bulunmaktadır.
(X) ile işaretleyiniz.	X				

Örnek Kanıtlar

B.6. Engelsiz Üniversite

B.6.1. Engelsiz üniversite uygulamaları

Üniversitemiz bünyesinde Engelli öğrenci Birim Koordinatörlüğü kurulmuştur (<https://engelsiz.mehmetakif.edu.tr/>). Engelli öğrenci Birim Koordinatörlüğü engelsiz üniversite uygulamaları izlenmekte ve dezavantajlı grupların görüşleri de alınarak iyileştirilmektedir. Ancak Fakültemizde benzer bir uygulama bulunmamaktadır.

Olgunluk Düzeyi

	1	2	3	4	5
	Birimde engelsiz üniversite düzenlemeleri bulunmamaktadır.	Birimde engelsiz üniversite uygulamalarına ilişkin planlamalar bulunmaktadır.	Birimde engelsiz üniversite uygulamaları sürdürülmektedir.	Birimde engelsiz üniversite uygulamaları izlenmekte ve dezavantajlı grupların görüşleri de alınarak iyileştirilmektedir.	İçselleştirilmiş, sistematik, sürdürülebilir ve örnek gösterilebilir uygulamalar bulunmaktadır.
(X) ile işaretleyiniz.	X				

Örnek Kanıtlar

C. ARAŞTIRMA VE GELİŞTİRME

C.1. Araştırma Stratejisi:

Birimin araştırma stratejisi (<https://www.mehmetakif.edu.tr/icerik/69/2/kalite-politikamiz>), strateji ve hedefleri 2017-2021 Stratejik Planı (<https://sgdb.mehmetakif.edu.tr/form/229/366/stratejik-planlar>) ile uyumlu olarak yürütülmektedir. Üniversitemiz, Bölgesel Kalkınma Odaklı Misyon Farklılaşması ve İhtisaslaşması Projesi kapsamında, “Hayvancılık” alanında pilot üniversite olduğu için fakültemiz de ilgili proje kapsamında ‘Geleneksel Ürünlerin Yenilikçi Hayvansal Ürünlere Dönüşümü ve Bölgesel Markalaşma’ ve ‘Et ve Süt Ürünleri Sektörüne Yönelik Ar-Ge Alt Yapısının İyileştirilmesi’ (<https://hayvancilik.mehmetakif.edu.tr/icerik/708/824/proje-hakkinda>) alt başlıklarına uygun projeler geliştirmektedir. Bahsedilen proje kapsamında stratejik planda yer alan hedeflere yönelik çalışmalar yapılmaktadır.

Üniversitemizde BAP Koordinatörlüğü bünyesinde Ar-Ge projeleri oluşturulmakta ve BAP Otomasyon sistemi ile takip ve kontrol altına alınmaktadır. Birimde yer alan akademik personelin BAP

Otomasyonda devam eden/sonuçlanan çalışmaları bulunmaktadır. Ancak üniversitemizin ‘Hayvancılık’ alanında pilot üniversite olması birimden çıkan Ar-Ge çalışmalarını sınırlamaktadır. Birim, ‘İnsan’ ve ‘Sağlık’ alanına uygun projeleri için dış projelere ihtiyaç duymaktadır.

Öğretim elemanlarının 2022 yılı yayın sayıları ve araştırma performans göstergelerine ait bilgilere sitemizde yer verilmiştir (<https://sbf.mehmetakif.edu.tr/form/1007/563/kalite-formlari>).

Birimde kütüphane hizmetlerinin geliştirilmesi kapsamında 2020 yılında Sağlık Bilimlerinde Güncel Yaklaşımlar Dergisi kurulmuş ve yayın hayatına başlamıştır (<https://sbf.mehmetakif.edu.tr/haber/400/fakueltemizin-bilimsel-dergisi-makale-kabuluene-basladi-fakueltemizin-bilimsel-dergisi-saglik-bilimlerinde-guencel-yaklasimlar-current-perspectives-on-health-sciences-makale-kabuluene-baslamistir>). Dergi, sağlık bilimlerinin tüm alanlarıyla ilişkili orijinal makaleler, derleme makaleler, olgu sunumları, editöre mektuplar, kısa bilimsel çalışmalar ve yorumlar yayınlamak amacıyla hemşirelik, beslenme ve diyetetik, fizyoterapi ve rehabilitasyon, ebelik, çocuk gelişimi, acil yardım ve afet yönetimi, gerontoloji, sağlık yönetimi, tıp, veteriner ve diş hekimliği, fen bilimleri gibi sağlık bilimleri ile ilişkili tüm alanlarda yapılan bilimsel çalışmaları kabul etmektedir. Bu amaç ve kapsam doğrultusunda 2022 yılında DergiPark sistemine geçmiş (<https://dergipark.org.tr/pub/cphs>) ve ‘Road ISSN’, ‘Europub’ ve ‘ResearchBib’te indekslenmeye başlamıştır.

C.1.1. Birimin araştırma politikası, hedefleri ve stratejisi

Fakültemiz ulusal ve uluslararası düzeyde proje sayısını arttırmayı, üniversitede yürütülen AR-GE ve proje sonuçlarını yenilikçi ürünlere dönüştürmeyi ve ulusal ve uluslararası düzeyde bilimsel yayın sayısını arttırmayı hedeflemektedir (<https://sbf.mehmetakif.edu.tr/icerik/388/583/genel-bilgi>). Bu doğrultuda;

- Nitelikli eğitim-öğretim faaliyetlerini sürdürmek,
- Ulusal ve uluslararası düzeyde bilimi temel alan ve teknolojik gelişmeler ışığında çözüm odaklı araştırmalar planlamak ve yürütmek,
- Birey, aile ve toplumun sağlığının korunması, geliştirilmesine yardım eden, hasta bireylerin gereksinimlerini saptayan, mesleki standartlar ve etik kodlar doğrultusunda araştırmalar planlamak ve yürütmek,
- Ülke, Üniversite ve Fakülte araştırma kaynaklarının doğru şekilde kullanılmasını sağlamak,
- Akademik personelin yüksek kaliteli proje, patent, yayın, bildiri ve atf gibi akademik göstergelerini izlemek ve geliştirilmesini sağlamak başlıca hedefler olarak belirlenmiştir.

C.1.2. Araştırma-geliştirme süreçlerinin yönetimi ve organizasyonel yapısı

Fakültemiz bölümleri tarafından yapılması planlanan çalışmaların çoğu insan sağlığı ile alakalı olduğundan Girişimsel Olmayan Klinik Araştırmaları Etik Kurul kararı (<https://goka.mehmetakif.edu.tr/icerik/751/851/bilgilendirme>) öncelikle onay alınmaktadır. Birimin, araştırma stratejisinin, iş birlikleri, değerlendirilmesi gibi konularda çalışmalarında yetersizlikler mevcuttur. Birimin araştırma stratejisi, hedefleri yazılı olarak belirlenmiş olmamakla birlikte; birimin araştırma stratejisi ve hedeflerini, gözden geçirilmesi çalışmalarını yürütmek üzere bir komisyon henüz bulunmamaktadır. Komisyon ve organizasyon şeması oluşturulması süreci başlatılmıştır.

C.1.3. Araştırmaların yerel/bölgesel/ulusal kalkınma hedefleriyle ilişkisi

Üniversitemiz, Bölgesel Kalkınma Odaklı Misyon Farklılaşması ve İhtisaslaşması Projesi kapsamında, “Hayvancılık” alanında pilot üniversite olduğu için fakültemiz de ilgili proje kapsamında ‘Geleneksel Ürünlerin Yenilikçi Hayvansal Ürünlere Dönüşümü ve Bölgesel Markalaşma’ ve ‘Et ve Süt Ürünleri Sektörüne Yönelik Ar-Ge Alt Yapısının İyileştirilmesi’ (<https://hayvancilik.mehmetakif.edu.tr/icerik/708/824/proje-hakkinda>) alt başlıklarına uygun projeler geliştirmektedir. Bahsedilen proje kapsamında stratejik planda yer alan hedeflere yönelik çalışmalar yapılmaktadır.

Fakültemizde bu alanda yapılan çalışmalarla ilgili bilgi tabloda verilmiştir.

Proje Numarası	Proje Adı	Başlama Tarihi	Proje Durumu	Bütçe (TL)
2017K12-41003-30	Burdur İlinde Farklı Hayvan Etlerinin Değerlendirilerek Geleneksel ve Yenilikçi Ürünlerle Sektöre Katkı Sağlanması	16-03-2021	Devam Ediyor	1.000.000
0733-MP-21	Yayla Kekığı'nın Sucuk Kalite Parametreleri Üzerine Etkisinin İncelenmesi ve Sodyum Nitrit Kullanımına Alternatif Doğal İçerikli Ürün Geliştirilmesi	17-11-2020	Devam Ediyor	4.750
0734-MP-21	Vakum Paketli Etlerden İzole Edilen Laktik Asit Bakterilerinin Potansiyel Probiyotik Özelliklerinin Araştırılması ve Kullanıma Hazır Probiyotik Kültür Üretimi için Kullanılabilirliğinin Değerlendirilmesi	23-12-2019	Devam Ediyor	30.000

Bu projeler ile ilgili bilgiler fakültemiz iç paydaşları ile paylaşılmış olup dış paydaşların bilgisine sunulmamıştır. Bu bilgilerin tüm paydaşlar tarafından erişilebilir hale getirilmesi planlanmaktadır. Araştırma çıktılarının yerel, bölgesel ve ulusal kalkınma hedeflerine etkisi araştırmalar henüz sonuçlandırılmadığından değerlendirilememiştir.

Birimin araştırma politikası, hedefleri ve stratejisi

Olgunluk Düzeyi

	1	2	3	4	5
	Birimin tanımlı araştırma politikası, stratejisi ve hedefleri bulunmamaktadır	Birimin araştırmaya bakış açısını, araştırma ilkelerini, önceliklerini ve kaynaklarını yönetmedeki tercihlerini ifade eden araştırma politikası, stratejisi ve hedefleri bulunmaktadır	Birimin genelinde tanımlı araştırma politikası, stratejisi ve hedefleri doğrultusunda yapılan uygulamalar bulunmaktadır.	Birimde araştırma politikası, stratejisi ve hedefleri ile ilgili uygulamalar izlenmekte ve izlem sonuçlarına göre önlemler alınmaktadır.	İçselleştirilmiş , sistematik, sürdürülebilir ve örnek gösterilebilir uygulamalar bulunmaktadır.
(X) ile işaretleyiniz.			X		

Örnek Kanıtlar

- C1.1.1 Varsa araştırma politikası, strateji ve hedefleri: <https://sbf.mehmetakif.edu.tr/icerik/388/583/genel-bilgi>
- C1.1.2 Araştırma performans göstergeleri: <https://sbf.mehmetakif.edu.tr/upload/sbf/8-form-1007-34573264-performans-programi-goesterge-gerceklesme-degerleri-2021.pdf>, <https://sbf.mehmetakif.edu.tr/upload/sbf/8-form->

[1007-23475653-ar-ge-performans-goestergeleri-tablolari-2022.pdf](https://www.tubitak.gov.tr/sites/default/files/4000/2209a_2021_2_basvurulari_desteklenenler.pdf),
<https://sbf.mehmetakif.edu.tr/form/1007/563/kalite-formlari>

- C1.1.3 Araştırma stratejisi doğrultusunda gerçekleştirilen faaliyetlere ilişkin kanıtlar:
 - C1.1.3.1 BAP kanıtları: <https://bap.mehmetakif.edu.tr/form/975/856/2022-projeler>
 - C1.1.3.2 TÜBİTAK 2209: [https://www.tubitak.gov.tr/sites/default/files/4000/2209a_2021_2_basvurulari_desteklenenler.pdf](https://sbf.mehmetakif.edu.tr/haber/852/fakueltemiz-oegrencilerine-tuebitaktan-rekor-sayida-destek-16-proje-https://www.tubitak.gov.tr/sites/default/files/4000/2209a_2021_2_basvurulari_desteklenenler.pdf)

Araştırma-geliştirme süreçlerinin yönetimi ve organizasyonel yapısı

Olgunluk Düzeyi

	1	2	3	4	5
	Birimde araştırma geliştirme süreçlerinin yönetimi ve organizasyonel yapısına ilişkin bir planlama bulunmamaktadır	Birimin araştırma geliştirme süreçlerinin yönetim ve organizasyonel yapısına ilişkin yönlendirme ve motive etme gibi hususları dikkate alan planlamaları bulunmaktadır.	Birimin genelinde araştırma-geliştirme süreçlerinin yönetimi ve organizasyonel yapısı kurumsal tercihler yönünde uygulanmaktadır	Birimde araştırma geliştirme süreçlerinin yönetimi ve organizasyonel yapısının işlerliği ile ilişkili sonuçlar izlenmekte ve önlemler alınmaktadır.	İçselleştirilmiş , sistematik, sürdürülebilir ve örnek gösterilebilir uygulamalar bulunmaktadır.
(X) ile işaretleyiniz.	X				

Araştırmaların yerel/bölgesel/ulusal kalkınma hedefleriyle ilişkisi

Olgunluk Düzeyi

	1	2	3	4	5
	Birim araştırmalarında yerel, bölgesel ve ulusal kalkınma hedeflerini ve değişimleri dikkate almamaktadır.	Birimdeki araştırmaların planlanmasında yerel, bölgesel ve ulusal kalkınma hedefleri ve değişimleri dikkate alınmaktadır.	Birimin genelinde araştırmalar yerel, bölgesel ve ulusal kalkınma hedefleri ve değişimleri dikkate alınarak yürütülmektedir.	Birimde araştırma çıktıları izlenmekte ve izlem sonuçları yerel, bölgesel ve ulusal kalkınma hedefleriyle ilişkili olarak iyileştirilmektedir	İçselleştirilmiş , sistematik, sürdürülebilir ve örnek gösterilebilir uygulamalar bulunmaktadır.
(X) ile işaretleyiniz.			X		

Örnek Kanıtlar

- C1.3.1 Birimin araştırma planlamalarının yerel, bölgesel ve ulusal kalkınma hedefleriyle ilişkisi
 - SBF Hayvancılık alanında Proje kanıtları: <https://sbf.mehmetakif.edu.tr/upload/sbf/8-form-1007-12613411-hayvancilik-alaninda-proje-kanitlari.pdf>
- C1.3.2 Yerel, bölgesel ve ulusal kalkınma hedefleriyle ilişkili araştırma örnekleri
 - C1.3.2.1.BAP kanıtları: <https://bap.mehmetakif.edu.tr/form/975/856/2022-projeler>
 - C1.3.2.2 TÜBİTAK 2209: [https://www.tubitak.gov.tr/sites/default/files/4000/2209a_2021_2_basvurulari_desteklenenler.pdf](https://sbf.mehmetakif.edu.tr/haber/852/fakueltemiz-oegrencilerine-tuebitaktan-rekor-sayida-destek-16-proje-https://www.tubitak.gov.tr/sites/default/files/4000/2209a_2021_2_basvurulari_desteklenenler.pdf)

C.2. Araştırma Kaynakları:

C.2.1. Araştırma kaynakları

Birimin araştırma öncelikleri kapsamındaki faaliyetleri gerçekleştirmek için hastane/saha/alan/laboratuvar çalışmaları mevcuttur. Araştırma Faaliyetleri ile ilgili maddi destekler üniversitemizin Merkezi Bütçe tarafından karşılanmaya çalışılmaktadır. Aynı zamanda Bölgesel Kalkınma Odaklı Misyon Farklılaşması ve İhtisaslaşma projesi, Bilimsel Araştırma Projeleri, TÜBİTAK, BAKA vd. tüm projelere ilişkin mali süreçler BAP Koordinatörlüğü tarafından yürütülmektedir (<https://bap.mehmetakif.edu.tr/upload/bap/28-form-97-62201983-bilimsel-arastirma-projelerine-iliskin-esas-ve-usuller.doc>). Teknoloji Transfer Ofisi (TTO) üniversitemizin dış kaynaklı projelerine ilişkin süreçlerini takip etmektedir. Ancak birimin araştırma stratejisi ve hedefleri hayvancılıktan ziyade insan sağlığına odaklanmış olduğu için araştırmaların projelendirilmesinde dış kaynaklı projelere daha fazla ihtiyaç duyulmaktadır.

Kütüphane hizmetleri için üniversite genelinde yaklaşık 150 kişilik oturma kapasitesine sahip olan merkez kütüphanesi kullanılmaktadır. Kütüphanede 80 000 adet basılı kitap, 180 000 adet elektronik kitap, e-dergi ve 30'un üzerinde veri tabanı bulunmaktadır. (<https://kutuphane.mehmetakif.edu.tr/tr/>) Birimde Ar-Ge çalışmalarını gerçekleştirmek için bir kütüphane bulunmamaktadır. Birimde Ar-Ge çalışmalarını yürütebilmek için bölümlere ait eğitim ve araştırma laboratuvarları bulunmaktadır. Fakültemizde Besin Hazırlama ve Pişirme İlkeleri Laboratuvarı, Besin Kimyası ve Analizleri ve Mikrobiyoloji Laboratuvarı, Hemşirelik Esasları Laboratuvarı, Doğum ve Kadın Hastalıkları Laboratuvarı, Acil Yardım ve Afet Yönetimi Laboratuvarı, Terapötik Egzersiz Laboratuvarı, Manuel Terapi Laboratuvarı ve Elektrotterapi Laboratuvarı bulunmaktadır. Ar-Ge için gerekli cihaz/materyal bulunmakla beraber çeşitliliği ve yeterliliği daha da geliştirilmesi planlanmaktadır. Ancak kaynakların çeşitliliği ve yeterliliğinin izlenmesi ve raporlanması için geliştirilen bir mekanizma bulunmamaktadır.

C.2.2. Üniversite içi kaynaklar (BAP)

Kurumumuzun araştırma faaliyetleri merkezi bütçe ve döner sermaye tarafından kısıtlı imkanlar ile desteklenmektedir. Lisans üstü eğitimde tez çalışmaları BAP tarafından desteklenmektedir. BAP ve TÜBİTAK projelerine ilişkin süreçler BAP Koordinatörlüğü tarafından yürütülmektedir. Teknoloji Transfer Ofisi üniversitemizin dış kaynaklı projelerine ilişkin süreçleri takip etmektedir (<https://bap.mehmetakif.edu.tr/form/97/266/bap-usul-ve-esaslar>, <https://bap.mehmetakif.edu.tr/upload/bap/28-form-95-78142010-yuksekogretimkurumlari-bilimsel-arastirma-projeleri-hakkinda-yonetmelik.pdf>). 26 Kasım 2016 tarih ve 29900 sayılı Resmi Gazetede yayımlanarak yürürlüğe giren Yüksek Öğretim Kurumları Bilimsel Araştırma Projeleri Hakkında Yönetmeliğe ve Üniversitemiz Bölgesel Kalkınma Odaklı Misyon Farklılaşması ve İhtisaslaşması programı çerçevesinde yeniden hazırlanan Bilimsel Araştırma Projeleri Komisyonu Uygulama Yönergesi (<https://bap.mehmetakif.edu.tr/upload/bap/28-form-96-43166339-yoenerge24042019.pdf>) 18/04/2017 tarih ve 295/6 sayılı Mehmet Akif Ersoy Üniversitesi Senatosunca alınan kararla yürürlüğe girmiştir.

Ar-Ge faaliyetlerinin yürütülmesi ile ilgili faaliyetler Burdur Mehmet Akif Ersoy Üniversitesi (MAKÜ) Teknoloji Transfer Ofisi (<https://tto.mehmetakif.edu.tr/>) tarafından yürütülmektedir. MAKÜ Teknoloji Transfer Ofisi tarafından; (i) üniversiteler ile firmalar arasında sözleşmeli veya ortak Ar-Ge ve yenilik veya tasarım projelerini teşvik edecek çalışmaların yürütülmesi, (ii) üniversite-sanayi işbirliği kapsamında öğretim elemanlarının ve şirketlerin araştırma ve geliştirme çalışmalarının organizasyon yönüyle desteklenmesi, (iii) öğretim elemanlarının; ulusal ve uluslararası proje çağrılarını hakkında bilgilendirilmeleri ve desteklerden yararlanmalarının sağlanması ve (iv) öğretim elemanlarına, öğrencilerimize ve talep eden dış paydaşlara konunun uzmanları tarafından ulusal ve uluslararası proje hazırlama eğitimlerinin organize edilmesi gibi destek hizmetleri yürütülmekte olup ilgili hizmetler kurumun görevleri arasında yer almaktadır (<https://tto.mehmetakif.edu.tr/icerik/600/761/goerevlerimiz>).

C.2.3. Üniversite dışı kaynaklara yönelim (Destek birimleri, yöntemleri)

Üniversite dışı kaynaklardan fakültemize gelen eğitim ve araştırma faaliyetleri ile ilgili duyurular EBYS sistemi (EBYS link) üzerinden akademik ve idari personel ile paylaşılmakta ve katılımları teşvik edilmektedir. Öğrencilere ise fakültemiz web adresi üzerinden duyurular yapılmaktadır (<https://sbf.mehmetakif.edu.tr/duyurular>). Araştırma fırsatları ile ilgili birim içi gerekli bilgi paylaşımı noktasında, üniversite bünyesinde yürütülen Zafer Kalkınma Ajansı, TÜBİTAK Proje Yazma eğitimleri, AB ve COST Projeleri Başvuru süreçleri gibi eğitim toplantılarına isteğe bağlı katılımlar gerçekleştirilmektedir (<https://tto.mehmetakif.edu.tr/duyurular>). Üniversite genelinde akademik ve idari personel ile öğrencilere destek birimleri mevcut olup birim özelinde sistematik bir destek birimi bulunmamaktadır.

C.2.4. Doktora programları ve doktora sonrası imkanlar

Üniversitemizde sağlık alanında doktora eğitimi veren programlar Sağlık Bilimleri Enstitüsü'nde bulunmaktadır. Ancak enstitü bünyesinde fakültemiz bölümleri ile ilişkili doktora programı henüz bulunmamaktadır.

Kurumda doktorasını tamamlamış bireylerin olası istihdamı 2547 sayılı Yükseköğretim Kanunu ile Öğretim Üyelğine Yükseltme ve Atama Yönetmeliği'nin ilgili hükümlerine göre hazırlanmış ve 09.06.2020 tarihinde 394/13 sayılı senato kararıyla değişiklik yapılan "Burdur Mehmet Akif Ersoy Üniversitesi Öğretim Üyelığı Kadrolarına Başvuru Koşulları Ve Uygulama İlkeleri Hakkında Yönerge"ye göre yapılmaktadır (<https://gs.mehmetakif.edu.tr/upload/gs/74-form-688-53942576-oegretim-ueyeligi-kadrolarina-basvuru-kosullari-veuygulama-ilkeleri-hakkinda-yoenerge.docx>). İlgili yönergede kurumun Ar-Ge hedefleri doğrultusunda "Burdur ili Sektörel Rekabet Gücünün Artırılması: Tarım ve Hayvancılıkta Farklılaşarak Bütünleşik Kalkınma" başlıklı bölgesel kalkınma projesi kapsamında proje yürütücüsü olanlara ya da projelerde görev alanlara ilave puan verilmektedir (Ek Madde 10.b). Bu şekilde kurumda doktorasını tamamlamış bireylerin akademik ilanlara başvurması durumunda üniversitenin amaç ve hedeflerine uygun çalışma yapan doktoralı personel teşvik edilmektedir.

Araştırma kaynakları

Olgunluk Düzeyi

	1	2	3	4	5
	Birimin araştırma ve geliştirme faaliyetlerini sürdürebilmesi için yeterli kaynağı bulunmamaktadır.	Birimin araştırma ve geliştirme faaliyetlerini sürdürebilmek için uygun nitelik ve nicelikte fiziki, teknik ve mali kaynakların oluşturulmasına yönelik planları bulunmamaktadır.	Birimin araştırma ve geliştirme kaynaklarını araştırma stratejisi ve birimler arası dengeyi gözeterek yönetmektedir.	Birimde araştırma kaynaklarının yeterliliği ve çeşitliliği izlenmekte ve iyileştirilmekte dir	İçselleştirilmiş , sistematik, sürdürülebilir ve örnek gösterilebilir uygulamalar bulunmaktadır.
(X) ile işaretleyiniz.		X			

Örnek Kanıtlar

- C2.1.1. Birim bazında araştırma-geliştirme bütçesi kullanım verileri:
 - C2.1.1.1 <https://bap.mehmetakif.edu.tr/form/975/856/2022-projeler>
 - C2.1.1.2 TÜBİTAK 2209: <https://www.tubitak.gov.tr/tr/burslar/lisans/burs-programlari/2209-a/icerik-destek-miktari-ve-odeme-kosullari>
 - C2.1.1.3 TÜBİTAK 2237-A: <https://ayayakademi.wordpress.com>

Üniversite içi kaynaklar (BAP)

Olgunluk Düzeyi

	1	2	3	4	5
	Birimin araştırma ve geliştirme faaliyetleri için üniversite içi kaynakları bulunmamaktadır	Birimin araştırma ve geliştirme faaliyetlerini sürdürülebilmek için uygun nitelik ve nicelikte üniversite içi kaynakların oluşturulmasına yönelik planları (BAP Yönergesi gibi) bulunmaktadır.	Birimin araştırma ve geliştirme faaliyetlerini sürdürülebilmek için üniversite içi kaynaklar araştırma stratejisi ve birimler arası denge gözetilerek sağlanmaktadır.	Birimde, üniversite içi kaynakların kullanımı ve dağılımı izlenmekte ve iyileştirilmektedir	İçselleştirilmiş, sistematik, sürdürülebilir ve örnek gösterilebilir uygulamalar bulunmaktadır.
(X) ile işaretleyiniz.		X			

Örnek Kanıtlar

- C2.2.1 Birim bazında iç kaynak kullanım verileri (BAP verileri): <https://bap.mehmetakif.edu.tr/form/975/856/2022-projeler>
- C2.2.2 Birim bazında iç kaynakların kullanıldığı araştırma örnekleri (BAP verileri): <https://bap.mehmetakif.edu.tr/form/975/856/2022-projeler>

Üniversite dışı kaynaklara yönelim (Destek birimleri, yöntemleri)

Olgunluk Düzeyi

	1	2	3	4	5
	Birimin araştırma ve geliştirme faaliyetleri için üniversite dışı kaynaklara herhangi bir yönelimi bulunmamaktadır	Birimin üniversite dışı kaynakların kullanımına ilişkin yöntem ve destek birimlerin oluşturulmasına ilişkin planları bulunmaktadır	Birimde araştırma ve geliştirme faaliyetlerini araştırma stratejisi doğrultusunda sürdürülebilmek için üniversite dışı kaynakların kullanımını desteklemek üzere yöntem ve birimler oluşturulmuştur.	Birimde araştırma ve geliştirme faaliyetlerinde üniversite dışı kaynakların kullanımı izlenmekte ve iyileştirilmektedir	İçselleştirilmiş, sistematik, sürdürülebilir ve örnek gösterilebilir uygulamalar bulunmaktadır.
(X) ile işaretleyiniz.		X			

Örnek Kanıtlar

- C2.3.1 Birim bazında dış kaynakların kullanımını desteklemek üzere oluşturulmuş yöntemler
 - C2.3.1.1 MAKÜ TTO duyuru linki: <https://tto.mehmetakif.edu.tr/duyurular>
 - C2.3.1.2 EBYS linki: <https://ebys.mehmetakif.edu.tr/enVision/login.aspx>,
 - C2.3.1.3 SBF web adresi öğrenci duyuruları linki: <https://sbf.mehmetakif.edu.tr/duyurular>
- C2.3.2 Dış kaynaklardan yararlanmanın artırılmasına yönelik faaliyetler
 - C2.3.2.1 MAKÜ TTO duyuru linki: <https://tto.mehmetakif.edu.tr/duyurular>
 - C2.3.2.2 EBYS linki: <https://ebys.mehmetakif.edu.tr/enVision/login.aspx>,

- o C2.3.2.3 SBF web adresi öğrenci duyuruları linki:
<https://sbf.mehmetakif.edu.tr/duyurular>

Doktora programları ve doktora sonrası imkanlar

Olgunluk Düzeyi

	1	2	3	4	5
	Birimin doktora programı ve doktora sonrası imkanları bulunmamaktadır	Birimin araştırma politikası, hedefleri ve stratejileri ile uyumlu doktora programı ve doktora sonrası imkanlarına ilişkin planlamalar bulunmaktadır.	Birimde, araştırma politikası, hedefleri ve stratejileri ile uyumlu ve destekleyen doktora programları ve doktora sonrası imkanlar yürütülmektedir.	Birimde doktora programları ve doktora sonrası imkanlarının çıktıları düzenli olarak izlenmekte ve iyileştirilmektedir	İçselleştirilmiş, sistematik, sürdürülebilir ve örnek gösterilebilir uygulamalar bulunmaktadır.
(X) ile işaretleyiniz.	X				

C.3. Araştırma Yetkinliği:

C.3.1. Öğretim elemanlarının araştırma yetkinliğinin geliştirilmesi

Üniversitemizde 2547 Sayılı Yasa ve Atama yükseltme kriterlerine göre, YÖK tarafından belirlenen yetkinlikler esas alınmaktadır. Üniversitemizde atama, yükseltme ve değerlendirme süreçleri, kurumumuzun hazırladığı atama yükseltme yönergesindeki kriterlere göre yürütülmektedir (<https://pdb.mehmetakif.edu.tr/>). Kurumumuzun hazırladığı atama yükseltme yönergesindeki kriterlere göre araştırma performansları değerlendirilmektedir. Birimin toplam akademik personel sayısı 27.09.2022 tarihi itibarıyla 50'dir. Akademik personel sayısının unvanlara göre dağılımına bakıldığında kadromuzda 4 doçent, 22 doktor öğretim üyesi, 7 öğretim görevlisi ve 17 araştırma görevlisi bulunmaktadır (<https://sbf.mehmetakif.edu.tr/akademik-personel/584/>).

Araştırma kadrosunun araştırma yetkinliği kapsamında akademik personelin doktora oranı, doktora alınan kurum, uzmanlık dağılımı, araştırma hedefleriyle uyumu ve öncelikli alanlarla uyumuna ait bilgilere fakültemiz internet sayfasında yer verilmiştir (<https://sbf.mehmetakif.edu.tr/upload/sbf/8-form-1007-23475653-ar-ge-performans-goestergeleri-tablolari-2022.pdf>).

Birim akademik personelinin araştırma ve geliştirme yetkinliğini geliştirmek üzere üniversitemizin düzenlediği eğitim, çalıştay, proje pazarları vb. gibi sistematik faaliyetlere katılım ve destek sürekli olarak gerçekleştirilmektedir (<https://sbf.mehmetakif.edu.tr/etkinlikler>).

Bu süreçlerin izlenmesi ve iyileştirilmesi için komisyon oluşturulması planlanmaktadır. Ayrıca öğretim elemanlarının araştırma yetkinliğinin geliştirilmesi amacıyla fakültemiz bünyesinde bir hizmet içi eğitim komisyonu kurulması ve düzenli olarak eğitim etkinliklerinin yapılması planlanmaktadır.

C.3.2. Ulusal ve uluslararası ortak programlar ve ortak araştırma birimleri

Fakültemiz öğretim elemanları Burdur Mehmet Akif Ersoy Üniversitesi Sağlık Bilimleri Enstitüsü Sağlık ve Biyomedikal Bilimler (Disiplinlerarası) Tezli Yüksek Lisans Programı ve Gıda Hijyeni ve Teknolojisi Tezli Yüksek Lisans Programı, Sosyal Bilimler Enstitüsü Aile Çalışmaları Tezli Yüksek Lisans Programında yer almaktadırlar (<https://sagbil.mehmetakif.edu.tr/>, <https://sbe.mehmetakif.edu.tr/>). Ayrıca birim öğretim elemanlarımız farklı üniversitelerin ilgili alanlarında tez danışmanlığı yürütmektedirler. Aynı zamanda birim akademik personelleri ortak projelerde görev yapmaktadır ve ortak çalışmalardan üretilen güncel yayınları bulunmaktadır.

Öğretim elemanlarının araştırma yetkinliğinin geliştirilmesi

Olgunluk Düzeyi

	1	2	3	4	5
	Birimde, öğretim elemanlarının araştırma yetkinliğinin geliştirilmesine yönelik mekanizmalar bulunmamaktadır	Birimde, öğretim elemanlarının araştırma yetkinliğinin geliştirilmesine yönelik planlar bulunmaktadır	Birim genelinde öğretim elemanlarının araştırma yetkinliğinin geliştirilmesine yönelik uygulamalar yürütülmektedir	Birimde, öğretim elemanlarının araştırma yetkinliğinin geliştirilmesine yönelik uygulamalar izlenmekte ve izlem sonuçları öğretim elemanları ile birlikte değerlendirilerek önlemler alınmaktadır.	İçselleştirilmiş , sistematik, sürdürülebilir ve örnek gösterilebilir uygulamalar bulunmaktadır.
(X) ile işaretleyiniz.	X				

Ulusal ve uluslararası ortak programlar ve ortak araştırma birimleri

Olgunluk Düzeyi

	1	2	3	4	5
	Birimde ulusal ve uluslararası düzeyde ortak programlar ve ortak araştırma birimleri oluşturma yönünde mekanizmalar bulunmamaktadır	Birimde ulusal ve uluslararası düzeyde ortak programlar ve ortak araştırma birimleri ile araştırma ağlarına katılım ve iş birlikleri kurma gibi çoklu araştırma faaliyetlerine yönelik planlamalar ve mekanizmalar bulunmaktadır	Birim genelinde ulusal ve uluslararası düzeyde ortak programlar ve ortak araştırma faaliyetleri yürütülmektedir.	Birimde ulusal ve uluslararası düzeyde kurum içi ve kurumlar arası ortak programlar ve ortak araştırma faaliyetleri izlenmekte ve ilgili paydaşlarla değerlendirilerek iyileştirilmektedir	İçselleştirilmiş , sistematik, sürdürülebilir ve örnek gösterilebilir uygulamalar bulunmaktadır.
(X) ile işaretleyiniz.			X		

Örnek Kanıtlar

- C3.2.1 Birimde ulusal ve uluslararası düzeyde ortak programlar ve ortak araştırma birimleri oluşturulmasına yönelik mekanizmalar
 - C3.2.1.1 Uluslararası Ortak Araştırma örneği: <https://sbf.mehmetakif.edu.tr/upload/sbf/8-form-1007-83267646-sercan-oezbek-yazici-yurt-disi-goerevlendirme-dr-oegr-ueyesi-.pdf>, <https://sbf.mehmetakif.edu.tr/upload/sbf/8-form-1007-48953284-sercan-oezbek-yazici-yd-goerevlendirme.pdf>
 - C3.2.1.2 Ortak Yüksek Lisans Programları: <https://sagbil.mehmetakif.edu.tr/>, <https://sbe.mehmetakif.edu.tr/>
- C3.2.2 Birimin dahil olduğu araştırma ağları, ortak programlar ve araştırma birimleri, ortak araştırmalardan üretilen çalışmalar: <https://sbf.mehmetakif.edu.tr/upload/sbf/8-form-1007-95886356-cost-mst.pdf>

- C3.2.3 Birimin disiplinlerarası ortak programları: <https://sagbil.mehmetakif.edu.tr/>, <https://sbe.mehmetakif.edu.tr/>
- C3.2.4 Ortak arařtırmalardan üretilen çalıřmalar: <https://sbf.mehmetakif.edu.tr/upload/sbf/8-form-1007-23475653-ar-ge-performans-goestergeleri-tablolari-2022.pdf>

C.4. Arařtırma Performansı: Öğretim elemanlarının performanslarının deęerlendirilmesi Cumhurbaşkanlığı tarafından yürütölen “Akademik Teřvik Ödeneęi Yönetmelięi”ne (<https://www.mevzuat.gov.tr/MevzuatMetin/21.5.201811834.pdf>) göre hazırlanan akademik teřvik raporlarının yayınlanması ile kısmen sağlanmaktadır. Üniversitemiz tarafından Akademik Teřvik Ödeneęi başvuruları yönetmelik gereęi bölüm komisyonları tarafından incelenmekte, sonrasında üst bir komisyon tarafından kontrol edilmekte ve akademik teřvik yönetmelięi için oluşturulan linkte kamuoyu ile paylaşılmaktadır (<https://atk.mehmetakif.edu.tr/>). Kamuoyu ile paylaşılan linkte birimin raporu yer almaktadır.

Üniversitemiz tarafından öğretim elemanlarının arařtırma performanslarının izlenmesi ve teřvik edilmesi için kullanılan dięer uygulamalar “Akademik Performans Deęerlendirme Yönergesi” (<https://gs.mehmetakif.edu.tr/upload/gs/0-form-18-17562615-akademik-performans-degerlendirmeyoenergesi.pdf>) ile 04/03/2021 tarihinde BAP komisyonu tarafından kabul edilerek yürürlüğe giren “Burdur Mehmet Akif Ersoy Üniversitesi “Burdur İli Sektörel Rekabet Gücünün Arttırılması: Tarım ve Hayvancılıkta Farklılaşarak Bütünleşik Kalkınma Projesi” Hedeflerine Yönelik “Akademik Faaliyetlerin Ödüllendirilmesi Projesi”dir. Söz konusu teřvik mekanizmaları ile üniversitemizin hedef ve stratejileri doğrultusunda çalıřmalar yürüten akademik personelimizin izlenmesi ve ödüllendirilmesi hedeflenmektedir. Birim bu hedefler doğrultusunda hareket etmektedir.

Üniversitemiz birimlerinin eğitim-öğretim, arařtırma-geliřtirme ve toplumsal katkı etkinliklerini ölçmek ve geliřimlerini izleyebilmek amacıyla 2019 yılında Üniversitemiz Kalite Koordinatörlüğü tarafından planlanan ve yazılımı tamamlanan "Birim Karne Uygulaması" isimli çalıřmanın uygulamasına 2020 yılında başlanmıřtır (<https://prg.mehmetakif.edu.tr/EtkinlikIzlemeSistemi/KullaniciGirisi.aspx>). Üniversitemiz Ar-Ge performansının da yer aldığı farklı faaliyet alanlarındaki performansı ve performansın stratejik planlara uygunluğu ilgili mevzuat kapsamında her yıl deęerlendirilmekte ve izlenmektedir. Birimin arařtırma performansı bu karnede yer almaktadır.

C.4.1. Öğretim elemanı performans deęerlendirmesi

Olgunluk Düzeyi: Birimde öğretim elemanlarının arařtırma performansının izlenmesine ve deęerlendirmesine yönelik ilke, kural ve göstergeler bulunmaktadır.

C.4.2. Arařtırma performansının izlenmesi ve iyileřtirilmesi

Olgunluk Düzeyi: Birimde arařtırma performansının izlenmesine ve deęerlendirmesine yönelik mekanizmalar bulunmamaktadır.

C.4.3. Arařtırma bütçe performansının deęerlendirilmesi

Olgunluk Düzeyi: Birimin arařtırma bütçe performansının deęerlendirilmesine yönelik mekanizmalar bulunmamaktadır.

Öğretim elemanı performans deęerlendirmesi

Olgunluk Düzeyi

	1	2	3	4	5
	Birimde öğretim elemanlarının arařtırma performansının izlenmesine ve deęerlendirmesine yönelik mekanizmalar bulunmamaktadır	Birimde öğretim elemanlarının arařtırma performansının izlenmesine ve deęerlendirmesine yönelik ilke, kural ve göstergeler bulunmaktadır	Birimin genelinde öğretim elemanlarının arařtırma-geliřtirme performansını izlemek ve deęerlendirmek üzere oluşturulan	Öğretim elemanlarının arařtırma-geliřtirme performansı izlenmekte ve öğretim elemanları ile birlikte	İçselleřtirilmiş, sistematik, sürdürülebilir ve örnek gösterilebilir uygulamalar bulunmaktadır.

			mekanizmalar kullanılmaktadır	değerlendirilerek iyileştirilmektedir	
(X) ile işaretle yiniz.			X		

Örnek Kanıtlar

- C4.1.1 Akademik personelin araştırma-geliştirme performansını izlemek üzere geçerli olan tanımlı süreçler (Akademik teşvik yönetmeliği; <https://atk.mehmetakif.edu.tr/form/110/292/mevzuat>)
- C4.1.2 Öğretim elemanlarının araştırma performans göstergelerinin izlendiği ve iyileştirildiğine dair kanıtlar ve analiz raporları (öğretim üyelerinin yayın, atıf, proje, patent, faydalı model sayıları, yurt dışı eğitim/araştırma tecrübesi olan öğretim üyesi sayısı, yabancı dilde ders verebilen öğretim üyesi sayısı, eş danışmanlık sayıları: <https://sbf.mehmetakif.edu.tr/upload/sbf/8-form-1007-23475653-ar-ge-performans-goestergeleri-tablolari-2022.pdf>)

Araştırma performansının izlenmesi ve iyileştirilmesi

Olgunluk Düzeyi

	1	2	3	4	5
	Birimde araştırma performansının izlenmesine ve değerlendirmesine yönelik mekanizmalar bulunmamaktadır.	Birimde araştırma performansının izlenmesine ve değerlendirmesine yönelik ilke, kural ve göstergeler bulunmaktadır.	Birim genelinde araştırma performansını izlemek ve değerlendirmek üzere oluşturulan mekanizmalar kullanılmaktadır .	Birimde araştırma performansı izlenmekte ve ilgili paydaşlarla değerlendirilerek iyileştirilmektedir .	İçselleştirilmiş, sistematik, sürdürülebilir ve örnek gösterilebilir uygulamalar bulunmaktadır.
(X) ile işaretle yiniz.	X				

Araştırma bütçe performansının değerlendirilmesi

Olgunluk Düzeyi

	1	2	3	4	5
	Birimin araştırma bütçe performansının değerlendirilmesine yönelik mekanizmalar bulunmamaktadır	Birimin araştırma bütçe performansını değerlendirmek üzere ilke, kural, yöntem ve göstergeler bulunmaktadır	Birimin genelinde araştırma bütçe performansının değerlendirilmesine ilişkin mekanizmalar kullanılmaktadır	Birimde araştırma bütçe performansı izlenmekte ve iyileştirilmektedir	İçselleştirilmiş, sistematik, sürdürülebilir ve örnek gösterilebilir uygulamalar bulunmaktadır.

(X) ile işaretleyiniz.	X				
------------------------	---	--	--	--	--

D. TOPLUMSAL KATKI

D.1. Toplumsal Katkı Performansı: Fakültemiz toplumsal katkı alanında “toplumun sağlık ve afet alanında bölge sorunlarına çözüm üretmek, toplumun bu konudaki farkındalığını ve bilgi düzeylerini arttırmak, afetlere ve hastalıklara karşı dirençli toplumlar geliştirmek” temasıyla politikasını ortaya koymaktadır (<https://sbf.mehmetakif.edu.tr/icerik/388/583/genel-bilgi>).

Fakültemizin belirlemiş olduğu bu politika ekseninde toplumsal faaliyetleri şekillenmektedir. Yıl içinde gerçekleştirilen faaliyetler birçok farklı paydaşında katılımıyla yapılmakta ve faaliyet içeriği, amacı ve kapsamı kamuoyu ile paylaşılmaktadır. Bu faaliyetlerin yıl sonunda değerlendirilmesi ve elde edilen sonuçlara göre bir sonraki yılın planlanması hedeflenmektedir.

Fakültemiz Fizyoterapi ve Rehabilitasyon Bölümünde öğrenci uygulamalı eğitimlerine katkı sağlamak ve fizyoterapi danışmanlık hizmeti için başvuran gerçek kişilere danışmanlık hizmeti verilebilmesi için 2022 yılı içinde Sağlık Bilimleri Fakültesi Döner Sermaye Biriminin oluşturulması için talepte bulunulmuş, bu talep 28.09.2022 tarih ve 404/2 sayılı Döner Sermaye Yönetim Kurulu kararıyla kabul edilmiş ve birimizde Döner Sermaye Alt Birimi oluşturulmuştur (<https://sbf.mehmetakif.edu.tr/upload/sbf/8-form-1007-56888437-doener-sermaye-alt-birimi-olusturulmasi.pdf>). Bu sayede toplumda fizyoterapi danışmanlığı ihtiyacı olan bireylere hizmet verilmesi ve en önemli paydaşlarımızdan olan öğrencilerimizin uygulamalı eğitimine katkıda bulunulması amaçlanmıştır. Ayrıca Fakültemizdeki diğer bölümlerin de 2023 yılı için Döner Sermaye kapsamında danışmanlık hizmeti vermeleri planlanmaktadır.

Fakültemizin toplumsal katkı stratejisi ve hedefleri doğrultusunda, 2022 yılı içerisinde birçok faaliyet gerçekleştirilmiş ve planlanmıştır. Bunlardan bazıları şunlardır;

TÜBİTAK 2237-A Projesi- Uygulamalı Afet Bilimleri Akademisi: Sağlık Bilimleri Fakültesi Acil Yardım ve Afet Yönetimi Bölümü tarafından 13-15 Ekim 2022 tarihlerinde düzenlenmesi planlanan Uygulamalı Afet Bilimleri Akademisi TÜBİTAK 2237-A Eğitim Etkinlikleri Desteği’ni tarafından desteklenen ve İl AFAD Müdürlüğü’nün iş birliğinde hazırlanan bir projedir. Bu etkinlikte afet alanında lisansüstü eğitim gören öğrenci ve akademisyenlerine, güncel afet yönetimi stratejilerini ve analiz yöntemlerini sunmak ve saha uygulamalarını göstermek amaçlanmıştır. Ayrıca etkinlik kapsamında katılımcılara grup çalışmaları yaparak bilime ve sahaya katkı sunmaları beklenmektedir. Böylece başarılı afet yöneticilerinin yetişmesinde bilimsel katkı sağlanacaktır.

(<https://ayayakademi.wordpress.com/>)

(<https://www.mehmetakif.edu.tr/haber/989/uygulamali-afet-bilimleri-akademisi-tubitaktan-destek-aldi>)

Afet ve İtfaiye Oyunları: Burdur Mehmet Akif Ersoy Üniversitesi (MAKÜ) Sağlık Bilimleri Fakültesi Acil Yardım ve Afet Yönetimi Bölümü ve Burdur Belediyesi İtfaiye Müdürlüğü iş birliğinde, 02.06.2022 tarihinde öğrenciler arasında “Afet ve İtfaiye Oyunları” etkinliği düzenlenmiştir. Türkiye’de ilk kez düzenlenen “Afet ve İtfaiye Oyunları” yaklaşık 250 öğrencinin katılımıyla MAKÜ İstiklal Stadyumunda gerçekleştirilmiştir. Düzenlenen etkinlikle, gelecekte afete müdahalede yer alacak olan Sivil Savunma, İtfaiyecilik, Acil Yardım ve Afet Yönetimi Bölümü öğrencilerinin, afete müdahale kapasitesini geliştirmek ve afete dirençli toplum oluşturma konusunda toplumun farkındalığını arttırmak amaçlanmıştır. Özellikle yerel yönetimin paydaş kurum olarak bu konudaki desteği ve katılımı toplumun farkındalığını arttırmada büyük fayda sağlamıştır. Bu bağlamda etkinliğe Belediye Başkanı Ali Orkun Ercengiz ve Belediye Başkan Yardımcısı Hasan Duygulu, akademisyenler, öğrenciler ve etkinliğe ilgi duyan vatandaşlar katılmıştır.

(<https://www.mehmetakif.edu.tr/haber/968/makude-afet-ve-itfaiye-oyunlari-etkinligi-duzenlendi>)

(<https://www.mehmetakif.edu.tr/etkinlik/7394/ogrenciler-arasi-yarisma-afet-ve-itfaiye-oyunlari>)

Üniversitelerarası Arama ve Kurtarma Yarışması: İçişleri Bakanlığı Afet ve Acil Durum Yönetimi Başkanlığı (AFAD) Eğitim Dairesi tarafından 26-30 Mayıs 2022 tarihleri arasında Türkiye genelinde “Üniversitelerarası Arama ve Kurtarma Yarışması” düzenlenmiştir. 25 ildeki 32 üniversitede öğrenim gören toplam 448 öğrencinin katıldığı ‘Üniversiteler Arası Arama ve Kurtarma Yarışması’na Bu Burdur İl AFAD Müdürlüğü’nün koordinatörlüğünde Fakültemiz, Acil Yardım ve Afet Yönetimi Bölümü öğrencilerinin oluşturduğu bir takım ile katılmış olup 32 takım arasında AADYM & SAHAYA GİRİŞ & ARAMA ve KURTARMA etabında 1. Olmuştur. Bu yarışmada genel olarak arama ve kurtarma ekipleri, oluşumu ve organizasyonu, lojistik, intikal, güvenlik, bina yapı sistemleri (hasar sınıflandırması ve işaretleme), enkazın değerlendirilmesi (riskler-giriş teknikleri-destekleme sistemleri), kurtarma aracı ve kurtarmada kullanılan malzemeler, kurtarmada kullanılan ipler ve düğümler, sedye çeşitleri-kazazedelerin sedyeye alınması, bağlanması-sedyeye ile kazazede tahliyesi, acil hallerde kazazede taşıma usulleri, üst katlardan ve kuyulardan kurtarma gibi konular yer almıştır. Yarışmada ayrıca hafif arama ve kurtarma tatbikatı da yapılmıştır. Bu kapsamda yarışmaya katılan öğrencilerin hem bilgi ve beceri düzeyleri hem de iş güvenliği ve emniyet tedbirlerine gösterdikleri önem değerlendirilmiştir.

<https://www.mehmetakif.edu.tr/haber/947/maku-afad-toplulugu-ogrencileri-turkiye-sampiyonasina-hazirlaniyor>

<https://www.afad.gov.tr/afadin-gencler-ve-gonulluler-yarisiyor-etkinliginde-kazananlar-aciklandi>

Uluslararası Sağlık Bilimleri ve Yaşam Kongresi: Sağlık Bilimleri Fakültesi Acil Yardım ve Afet Yönetimi Bölümü Başkanı Doç. Dr. Mümin Polat’ın başkanlığında 2018 yılından itibaren her yıl uluslararası düzeyde düzenlenen İHSLC kongresinin 10-12 Mart 2022 tarihlerinde 5.si düzenlenmiştir. TÜBİTAK 2223-B Yurt İçi Bilimsel Etkinlik Düzenleme Desteği tarafından da desteklenmiştir. Uluslararası Sağlık Bilimleri ve Yaşam Kongresi; her biri kendi alanında duayen pek çok bilim insanını, genç akademisyen ve akademisyen adaylarıyla buluşturarak; yol gösterici ve teşvik edici bir bilinçle hareket etmektedir.

<https://ihslc.mehmetakif.edu.tr/>)

Genç Kızılay MAKÜ Topluluğu Kitap Okuma Etkinliği: Burdur Gençlik ve Spor İl Müdürlüğü Gençlik Merkezinde 5 Ocak 2022 tarihinde Genç Yeşilay Topluluğu ile birlikte kitap okuma etkinliği düzenlenmiştir. Bu etkinlikle okulumuz öğrencilerinin okuma kültürüne sahip, düşünen ve duyarlı bireylerin yetişmesine katkı sağlamak amaçlanmıştır. Etkinlik sonrasında katılımcılar kendi aralarında sohbet ederek kitaplar hakkında fikir alışverişinde bulunmuşlardır. Böylelikle öğrencilerin okuduğunu anlama ve analiz etme özelliklerinin gelişmesine katkı sağlanmıştır. Aynı zamanda topluluklar ile birlikte etkinlikler düzenleyerek Burdur Mehmet Akif Ersoy Üniversitesi Öğrenci Topluluklarının birlik ve beraberlik içerisinde olması planlanmıştır.

<https://instagram.com/genckizilaymaku?igshid=YmMyMTA2M2Y=>)

Genç Kızılay MAKÜ Topluluğu İnsani Yardım Alanında Çalışmalar Söyleşi : Seyyah, yazar, editör ve insani yardım alanında çalışmalar yapan Erhan İDİZ ile birlikte 21 Ocak 2022 tarihinde topluluk gönüllülerimiz ile birlikte online söyleşi gerçekleştirdik. Bu söyleşimizde insani yardıma muhtaç insan ve bölge sayılarına yönelik farkındalığın artması ve duyarlılığın sağlanması amaçlanmıştır. İnsani yardım üzerine “ İnsanlara nasıl doğru yardım edilebilir ?” soruları üzerine konuşarak öğrencilerimiz fikirlerini sunmuştur. Aynı zamanda Erhan İDİZ sahada yaptığı çalışmalarından bahsederek öğrencilerimize örnek olmuştur.

<https://instagram.com/genckizilaymaku?igshid=YmMyMTA2M2Y=>)

Genç Kızılay MAKÜ Topluluğu Gençlerin Şiddete Bakış Açılarını Etkileyen Faktörler ve Önlemler Söyleşi : Burdur Mehmet Akif Ersoy Üniversitesi Genç Kızılay MAKÜ Topluluğu olarak okulumuzun Eğitim Fakültesinden hocamız Prof. Dr. Firdevs Savi Çakar ile Gençlerin Şiddete Bakış Açılarını Etkileyen Faktörler ve Önlemler adlı söyleşimizi 29 Ocak 2022 tarihinde gerçekleştirdik. Bu söyleşimizde hocamızın şiddet ile ilgili yaptığı sunumundan sonra katılımcılar ile birlikte “ Şiddeti Etkileyen Faktörler Nelerdir ? , Şiddetin Önüne Nasıl Geçebiliriz ? , Şiddette Eğitimin Rolü Var mıdır ? Varsa Önemi Nedir ? ” vs sorular üzerinde konuşarak ve öğrencilerimiz de fikirlerini sunarak şiddete yönelik farkındalığın ve duyarlılık seviyesinin artması amaçlanmıştır.

<https://instagram.com/genckizilaymaku?igshid=YmMyMTA2M2Y=>)

Genç Kızılay MAKÜ Topluluğu Stresle Başa Çıkmak Söyleşi : Burdur Mehmet Akif Ersoy

Üniversitesi Genç Kızılay Topluluğu olarak Gölhisar Genç Kızılay Topluluğu ile birlikte son zamanlarda bireylerde artan stresle nasıl baş edebiliriz konulu söyleşimizi Psikolog Yaren Meral hocamız ile 6 Şubat 2022 tarihinde gerçekleştirdik . Bu söyleşimizde öğrencilerimizin stresle karşılaştığı durumları ve nasıl başa çıktıklarını ifade etmek amaçlanmıştır. Psikolog eşliğinde stresle doğru ve etkili mücadele yöntemleri konuşularak bilinçlendirilme yapılmıştır. (<https://instagram.com/genckizilaymaku?igshid=YmMyMTA2M2Y=>)

Genç Kızılay MAKÜ Topluluğu KPSS, ALES ve YDS Söyleşisi: Burdur Mehmet Akif Ersoy Üniversitesi Genç Kızılay Topluluğu olarak Duygu ARSLAN ŞAHİN hocamızın katılımı ile öğrencilerimize Kpss, Ales ve Yds hakkında söyleşi düzenlenmiştir. Söyleşide bu sınavların kaç yılda bir olduğu , ne kadar süre geçerli olduğu , neden bu sınavlara girmeliyiz soruları sorularını cevaplanarak öğrencilerimizde sorduğu sorular cevaplanmıştır. Böylelikle öğrencilerimizin geleceğe yönelik etkili bir karar vermesi amaçlanmıştır. (<https://instagram.com/genckizilaymaku?igshid=YmMyMTA2M2Y=>)

Yaşlılar Haftası Etkinliği: Burdur Mehmet Akif Ersoy Üniversitesi (MAKÜ) Sağlık Bilimleri Fakültesi Beslenme ve Diyetetik Bölümü öğretim elemanları ve üniversitemiz Beslenme ve Diyet Topluluğu tarafından 23 Mart 2022 tarihinde Burdur Huzurevine “Yaşlılar Haftası” kapsamında ziyarette bulunulmuştur. Düzenlenen ziyarette huzurevi sakinleri ile birlikte çiçek dikme etkinliği yapılmıştır. Daha sonra topluluk öğrencileri tarafından müzik dinletisi sunulmuş ve birlikte keyifli vakit geçirilmiştir.

(<https://www.instagram.com/p/Cb2HXupr6DE/?igshid=YmMyMTA2M2Y=>)

8 Nisan Türkiye Fizyoterapistler Günü Kutlaması ve Kariyer Etkinliği: Burdur Mehmet Akif Ersoy Üniversitesi Sağlık Bilimleri Fakültesi Fizyoterapi ve Rehabilitasyon Bölümü olarak ikincisini düzenlenen MAKÜ Fizyoterapi ve Rehabilitasyon Kariyer Etkinlikleri kapsamında "Fizyoterapide Özel Eğitim ve Rehabilitasyon Kariyer Yolculuğu” etkinliği, Türkiye Fizyoterapistler Günü olan 8 Nisan’da MAKÜ Konferans ve Sergi Salonu’nda gerçekleştirildi. Sağlık Bilimleri Fakültesi Dekanı Prof. Dr. Zafer ÖZYILDIZ, Bölümün Öğretim Elemanları, Üniversitemizde görev yapan fizyoterapist akademisyenler, Burdur ili ve çevresinde çalışan fizyoterapistler ve bölüm öğrencilerinin katıldığı etkinlikte Özel Eğitim ve Rehabilitasyon alanında Türkiye’nin önde gelen fizyoterapistlerinden Fzt. F. Cumhur ELMACI konuk edildi. Bu etkinlikte öğrencilerin kariyer planlamalarına yönelik Fizyoterapide Özel Eğitim ve Rehabilitasyon alanında tecrübeli bir fizyoterapistten mesleki tecrübelerini dinlemesi ve alana özgü bilgi sahibi olması amaçlandı.

(<https://sbf.mehmetakif.edu.tr/haber/778/8-nisan-tuerkiye-fizyoterapistler-guenue-kutlamasi-ve-kariyer-etkinligi-8-nisan-tuerkiye-fizyoterapistler-guenue-ikincisini-duezenledigimiz-kariyer-etkinligimizle-kutladik>)

Serebral Palsi’de Fizyoterapistler ile Ortak Dil Oluşturmak Eğitim Semineri: Burdur Mehmet Akif Ersoy Üniversitesi Sağlık Bilimleri Fakültesi Fizyoterapi ve Rehabilitasyon Bölümü olarak Özel Burdur Sevgi Çiçekleri Özel Eğitim ve Rehabilitasyon Merkezi iş birliğiyle “Serebral Palsi’de Fizyoterapistler ile Ortak Dil Oluşturmak Eğitim Semineri” MAKÜ Veterinerlik Fakültesi Konferans Salonu’nda gerçekleştirildi. Bölümün Öğretim Elemanları, Üniversitemizde görev yapan fizyoterapist akademisyenler, Burdur ili ve çevresinde çalışan fizyoterapistler ve bölüm öğrencilerinin katıldığı etkinlikte Çocuk Ortopedi ve Travmatolojisi alanında Türkiye’nin önde gelen hekimlerinden Prof. Dr. Murat OTO konuk edildi. Etkinlikte bir yandan öğrencilerin Serebral Palsi hastalığı alanında tecrübeli bir Çocuk Ortopedi ve Travmatolojisi hekiminden mesleki tecrübelerini dinlemesi ve alana özgü bilgi sahibi olması amaçlanırken, öte yandan Serebral Palsili yaklaşık 40 çocuğun Prof. Dr. Murat OTO tarafından katılımcıların huzurunda ücretsiz olarak değerlendirilmesi de “toplumuna hizmet eden üniversite” hedefini yerine getirdi.

(<https://www.instagram.com/p/CdVncpnBurS/>)

Bağımlılıkla Mücadele Seferberliği Semineri: Cumhurbaşkanlığı Bağımlılıkla Mücadele Yüksek Kurulu’nun başlatmış olduğu “Bağımlılıkla Mücadele Seferberliği” kapsamında Burdur Denetimli Serbestlik Müdürlüğü tarafından adliye personeli, denetimli serbestlik personeli ve denetimli serbestlik tedbiri altındaki yükümlülere her ay düzenli olarak seminer düzenlenmektedir. Bu kapsamda MAKÜ Sağlık Bilimleri Fakültesi öğretim üyesi Sevinç SÜTLÜ tarafından bağımlılıklar konusunda seminer verilmiştir.

<https://burdur.adalet.gov.tr/burdur-denetimli-serbestlik-mudurlugunden-bagimlilikla-mucadele>

Gençlik ve Sosyal Medya "Ne kadar Gerçek, Ne Kadar Sanal Konferansı: Sosyal medyanın bilinçli kullanımına yönelik Gençlik Haftası olan 15-21 Mayıs 2022 tarihlerinde ulusal kapsamda "Gençlik ve Sosyal Medya" konusunda Sağlık Bilimleri Fakültesi öğretim üyeleri ve Burdur Devlet Hastanesi Psikiyatri Uzmanı Dr. Kemal AKPINAR'ın katılımıyla söyleşi gerçekleştirilmiştir.

<https://www.mehmetakif.edu.tr/etkinlik/7390/konferans>

D.1.1. Toplumsal katkı performansının izlenmesi ve iyileştirilmesi

Olgunluk Düzeyi

	1	2	3	4	5
	Birimin toplumsal katkı performansının izlenmesine ve değerlendirmesine yönelik mekanizmalar bulunmamaktadır	Birimde toplumsal katkı performansının izlenmesine ve değerlendirmesine yönelik ilke, kural ve göstergeler bulunmaktadır.	Birim genelinde toplumsal katkı performansını izlemek ve değerlendirmek üzere oluşturulan mekanizmalar kullanılmaktadır.	Birim toplumsal katkı performansı izlenmekte ve ilgili paydaşlarla değerlendirilerek iyileştirilmektedir.	İçselleştirilmiş, sistematik, sürdürülebilir ve örnek gösterilebilir uygulamalar bulunmaktadır.
(X) ile işaretleyiniz.	X				

Örnek Kanıtlar

- D1.1.1 SBF Döner Sermaye Alt Birimi oluşturulması hk. Döner Sermaye Yönetim Kurulu Kararı: <https://sbf.mehmetakif.edu.tr/upload/sbf/8-form-1007-56888437-doener-sermaye-alt-birimi-olusturulmasi.pdf>
- D1.1.2 <https://ihslc.mehmetakif.edu.tr/>
- D1.1.3 <https://www.mehmetakif.edu.tr/haber/947/maku-afad-toplulugu-ogrencileri-turkiye-sampiyonasina-hazirlaniyor>
- D1.1.4 <https://www.afad.gov.tr/afadin-gencler-ve-gonulluler-yarisiyor-etkinliginde-kazananlar-aciklandi>
- D1.1.5 <https://www.mehmetakif.edu.tr/haber/968/makude-afet-ve-itfaiye-oyunlari-etkinligi-duzenlendi>
- D1.1.6 <https://www.mehmetakif.edu.tr/etkinlik/7394/ogrenciler-arasi-yarisma-afet-ve-itfaiye-oyunlari>
- D1.1.7 <https://ayayakademi.wordpress.com/>
- D1.1.8 <https://www.mehmetakif.edu.tr/haber/989/uygulamali-afet-bilimleri-akademisi-tubitaktan-destek-aldi>
- D1.1.9 <https://instagram.com/genckizilaymaku?igshid=YmMyMTA2M2Y=>
- D1.1.10 <https://www.instagram.com/p/CdVncpnBurS/>
- D1.1.11 <https://sbf.mehmetakif.edu.tr/haber/778/8-nisan-tuerkiye-fizyoterapistler-guenuue-kutlamasi-ve-kariyer-etkinligi-8-nisan-tuerkiye-fizyoterapistler-guenuenuue-ikincisini-duezenledigimiz-kariyer-etkinligimizle-kutladik>
- D1.1.12 <https://www.instagram.com/p/Cb2HXupr6DE/?igshid=YmMyMTA2M2Y=>

E. YÖNETİM SİSTEMİ

E.1. Yönetim ve İdari Birimlerin Yapısı:

E.1.1. Yönetim modeli ve idari yapı

Fakültemiz Atatürk ilke ve devrimleri doğrultusunda, ülkesine karşı görev ve sorumluluklarını bilen ve bunları davranış haline getiren, hasta hakları ve mesleki değerlere saygılı, bireyin, ailenin ve toplumun sağlık gereksinimleri doğrultusunda kapsamlı hizmet verebilecek bilgi ve beceriye sahip, yaşam boyu öğrenmeyi ilke edinen, yenilikçi ve üretken bireyler yetiştirmeyi misyon edinmiştir. Bu misyona uygun olarak eğitim ve öğretim faaliyetlerinin kalitesini arttırmak, nitelikli ve katma değeri yüksek bilimsel araştırma geliştirme çalışmalarını arttırmak, tüm personelin nitelik ve nicelik yönünden gelişimini sağlamak, memnuniyetini arttırmak stratejik hedefleri doğrultusunda birimimizin yönetim modeli ve idari yapısı şekillendirilmiştir. İdari süreçler Dekan /Dekan Yardımcıları/Fakülte Sekreteri tarafından ilgili mevzuata dayanılarak yürütülmektedir.

Fakültemiz Dekanı Prof. Dr. Zafer ÖZYILDIZ, Dekan yardımcıları Dr. Öğr. Üyesi Murat TOMRUK ve Dr. Öğr. Üyesi Elçin EFTELİ, Fakülte Sekreteri Süleyman YELEN'dir. Dekan yardımcılarımıza fakültenin eğitim ve öğretim faaliyetlerini organize etmek, ders görevlendirmelerini kontrol etmek, fakülte web sayfasını düzenlemek ve sürekli takibini yapmak, bölüm başkanlıklarınca çözüme kavuşturulamayan öğrenci sorunlarını dekan adına dinlemek ve çözüme kavuşturmak, öğrenci soruşturma dosyalarını izlemek, yatay geçiş, dikey geçiş, çift ana dal, yan dal, yabancı uyruklu öğrenci kabulü ile ilgili her türlü çalışmaları ve takibini yapmak, programların düzenlenmesini sağlamak, fakülte tarafından düzenlenecek konferans, panel, toplantı, sempozyum, seminer, yemek, gezi, teknik gezi gibi etkinliklerin organizasyonuna yardımcı olmak ve denetlemek, öğrencilerin staj ve uygulama faaliyetlerini denetlemek, eğitim-öğretim ile ilgili kurullara girecek evrakları incelemek, öğrenci rapor, izin ve burs ile ilgili işlemleri denetlemek, eğitim-öğretim ile ilgili kurullara girecek evrakları incelemek, öğrenci rapor, izin ve burs ile ilgili işlemleri denetlemek, yıllık akademik faaliyet raporlarının, stratejik planların, uyum eylem planları ve denetim raporlarının hazırlanması ve denetiminin yapılmasını sağlamak gibi görevler tanımlanmıştır. Fakülte sekreterimiz idari birimlerin verimli, düzenli ve uyumlu çalışması, harcama talimatı üzerine; işin yaptırılması, mal veya hizmetin alınması, teslim almaya ilişkin işlemlerin yapılması, belgelendirilmesi ve ödeme için gerekli belgelerin hazırlanması görevlerini ilgili Dekan yardımcısının gözetiminde yürütmek, fakülte sekreterliğinin görev alanına giren konuların sağlıklı, düzenli ve verimli bir şekilde, ilgili mevzuata uygun olarak yürütülmesini planlamak, koordine etmek ve denetlemek, kurum içi/dışı yazışmaları ve resmi ilişkileri yürütmek, koordine etmek ve denetlemek, dekanın talimatları doğrultusunda akademik kurul, fakülte kurulu, fakülte yönetim kurulu gündemini hazırlamak ve ilgililere duyurmak, kurullarda raportörlük yapmak, kurul kararlarının yazılmasını ve karar defterlerine işlenmesini sağlamak, fakülteye ait bina ve eklentilerinin ısınma, aydınlanma, temizlik ve bakım-onarım faaliyetlerini yürütmek, fakülteye ait açık ve kapalı alanlarda güvenlik faaliyetlerini takip etmek ve koordinasyonunu sağlamak görevleriyle tanımlıdır. Ayrıca tüm idari ve akademik personelin görev tanımları kendileri de bilgilendirilerek web sayfamızda ilan edilmiştir. (<https://sbf.mehmetakif.edu.tr/yonetim/583/>, <https://sbf.mehmetakif.edu.tr/idari-personel/583/>).

Misyonumuza ve stratejik hedeflerimize uygun olarak fakültemizin idari ve akademik işlerinin yürütülmesi için kurul ve komisyonlar oluşturulmuştur. Bu kurul ve komisyonların üyeleri misyon ve vizyonumuzda yer alan ekip çalışma ruhunu arttırmak, çok sesliliğin sağlanabilmesi ve katılımın artırılabilmesi için dengeli olarak tüm bölümleri kapsayacak şekilde oluşturulmuştur. Birimimiz kurul ve komisyonlarının yanı sıra bölümlerimizde bölümlere özel kurul ve komisyonlar bulunmaktadır. Bu kurul ve komisyonlar bölüm başkanlığına bağlı çalışmaktadır. Paydaş katılımı olarak öğrenciler de yer yer davet edilmektedir.

Dekanlık karar alma süreçlerinde tüm programlardan temsilcileri içeren fakülte yönetim kurulu aracılığı ile çalışmaktadır (<https://sbf.mehmetakif.edu.tr/yonetim/583/>). Programların bölüm ve akademik kurullarında alınan kararlar Fakülte Yönetim Kurulu, Fakülte Kurulu ve diğer kurul ve komisyonlarda görüşülüp karara bağlanmaktadır. Dolayısıyla birimimizin yönetim modeli ve organizasyon yapılanması tüm alanları kapsayıcı şekilde faaliyet göstermektedir.

E.1.2. Süreç yönetimi

Fakültemiz Dekanı Prof. Dr. Zafer ÖZYILDIZ, Dekan yardımcıları Dr. Öğr. Üyesi Murat TOMRUK ve Dr. Öğr. Üyesi Elçin EFTELİ, Fakülte Sekreterimiz Süleyman YELEN'dir. Süreç yönetiminde herkesin görev ve sorumlulukları belirlidir. Standart ve iş akışını bozmayacak şekilde süreç devam ettirilmektedir.

Birimimizde fakülte yönetim kurulu, fakülte kurulu ve diğer kurul ve komisyonların kararları dahilinde iç kontrol uygulanmaktadır. Fakültemizde yönetim ve idari yapısı hiyerarşik bir yapılanma üzerine kurulmuş olmakla birlikte çalışanların karar alma süreçlerine aktif olarak katıldığı katılımcı bir yönetim modeli benimsenmiştir.

Bölümlerimizin eğitim-öğretim, akademik ve idari konuları ile ilgili tüm hususlar Bölüm Kurulu toplantılarında tartışılmakta ve karara bağlanmaktadır. Bölüm kurullarında alınan kararlar fakülte yönetim kurulu veya fakülte kurulunda görüşülüp rektörlük ilgili birimine iletilmektedir. Rektörlük tarafından konu ile ilgili yanıt da dekanlık aracılığı ile bölüm başkanlığına iletilmektedir.

Birimin genelinde süreç yönetimiyle ilgili tanımlı süreçler mevcuttur. Bu süreçlerde yer alan yönetim mekanizmaları çoğunlukla akademik ve idari personelin görev tanımları içindedir. Akademik ve idari personel olan paydaşlarla değerlendirme zaman zaman üniversite tarafından oluşturulan akademik ve idari personel memnuniyet anketleri aracılığı ile yapılmakta ve analiz edilmektedir (<https://kbys.mehmetakif.edu.tr/anket/all#/anket/list>).

Yönetim modeli ve idari yapı

Olgunluk Düzeyi

	1	2	3	4	5
	Birimin kurumun misyonu ile uyumlu ve stratejik hedeflerini gerçekleştirmeyi sağlayacak bir yönetim modeli ve organizasyonel yapılanması bulunmamaktadır	Birimin stratejik hedeflerine ulaşmasını güvence altına alan yönetim modeli ve idari yapılanması; tüm süreçler tanımlanarak, süreçlerle uyumlu yetki, görev ve sorumluluklar belirlenmiştir	Birimin yönetim modeli ve organizasyonel yapılanması birim ve alanların genelini kapsayacak şekilde faaliyet göstermektedir	Birimin yönetim ve organizasyonel yapılanmasına ilişkin uygulamaları izlenmekte ve iyileştirilmektedir	İçselleştirilmiş, sistematik, sürdürülebilir ve örnek gösterilebilir uygulamalar bulunmaktadır
(X) ile işaretleyiniz.			X		

Örnek Kanıtlar

- E1.1.1 Yönetişim modeli ve organizasyon şeması: SBF Organizasyon Şeması (<https://sbf.mehmetakif.edu.tr/upload/sbf/8-form-1007-48713029-sbf-organizasyon-semasi.pdf>)

Süreç yönetimi

Olgunluk Düzeyi

	1	2	3	4	5
	Birimde eğitim ve öğretim, araştırma ve geliştirme, toplumsal katkı ve yönetim sistemine ilişkin süreçler tanımlanmamıştır .	Birimde eğitim ve öğretim, araştırma ve geliştirme, toplumsal katkı ve yönetim sistemi süreç ve alt süreçleri tanımlanmıştır .	Birim genelinde tanımlı süreçler yönetilmektedir .	Birimde süreç yönetimi mekanizmaları izlenmekte ve ilgili paydaşlarla değerlendirilerek iyileştirilmektedir .	İçselleştirilmiş, sistematik, sürdürülebilir ve örnek gösterilebilir uygulamalar bulunmaktadır.

(X) ile işaretleyiniz.			X		
------------------------	--	--	---	--	--

Örnek Kanıtlar

- E1.2.1 Görev tanımları: <https://sbf.mehmetakif.edu.tr/idari-personel/583/>, <https://sbf.mehmetakif.edu.tr/yonetim/583/>
- E1.2.2 Paydaş katılımına ilişkin kanıtlar: Dış paydaş toplantı belgeleri (<https://sbf.mehmetakif.edu.tr/upload/sbf/8-form-1007-96200007-izleme-degerlendirme-ve-iyilestirme-calismalari-dis-paydas-toplanti-belgeleri.pdf>)

E.2. Kaynakların Yönetimi :

E.2.1. İnsan kaynakları yönetimi

Üniversitemizde insan gücü ihtiyaçları belirlenerek, kanun ve yönetmeliklere uygun olacak şekilde, mevcut kaynaklar çerçevesinde işe başlayan personelin verimli çalışabilmesi için kişinin yetkinliğine en uygun görev belirlenmektedir. İnsan kaynakları yönetimi görev tanımları kapsamında değerlendirilmektedir. İdari ve destek hizmetleri sunan birimlerinde görev alan personelin üstlendikleri görevlerle uyumunu sağlamak üzere görev tanımları bulunmaktadır.

Fakültemizde idari personel alt yapısını desteklemek ve iş süreçlerini hızlandırmak amacıyla farklı dönemlerde, farklı kadrolar için personel talepleri üst yönetime iletilmektedir. Aynı zamanda bölümlerin öğretim elemanı kadro talepleri belirli dönemlerde fakültemiz yönetimine iletilmektedir. Dekanlığa yapılan talepler ise Rektörlüğe iletilmektedir. Akademik personelin atamaları, akademik yükseltme ve atanma kriterleri ile gerçekleştirilmektedir (<https://gs.mehmetakif.edu.tr/upload/gs/74-form-688-45973650-oegretim-ueyeligi-kadrolarina-basvuru-kosullari-ve-uygulama-ilkeleri-hakkinda-yoenerge.pdf>). Personel alım ilanları fakülte sayfasında yer alan duyurular kısmında yayınlanmakta ve buradan sonuçlar ilan edilmektedir (<https://sbf.mehmetakif.edu.tr/duyurular>).

Burdur Mehmet Akif Ersoy Üniversitesi Sağlık Bilimleri Fakültesi'nde göreve yeni başlayan ya da birim içinde yeni görev üstlenen öğretim elemanı için kuruma ve anabilim dalına uyum programı bulunmakta ve uygulanmaktadır. Yeni başlayan öğretim elemanlarına anabilim dalı başkanları tarafından belirlenen mentor öğretim elemanları aracılığıyla uyum programı yapılmaktadır. Uyum programlarının içeriğinde; üniversite ve birimin işleyişi, görev tanımları, politika ve prosedürler, yasal düzenlemeler ve performans değerlendirme süreci gibi konuları yer almaktadır. Uyum programının geliştirilmesi gereken yönlerinde ise uyum programının modül şeklinde oluşturulması ve iş akışı diyagramları ile desteklenmesinin daha yararlı olacağı yönündedir. Bunun yanı sıra yeni göreve başlayan akademik personel bağlı bulunduğu Anabilim Dalı'nın toplantılarına ve araştırma, eğitim ve uygulama gibi yıllık faaliyet çalışmalarına katılmaktadır. Ayrıca, yeni göreve başlayan araştırma görevlilerinin Bölüm Başkanlığı tarafından ayda bir düzenlenen toplantılara katılmaları sağlanarak uyum süreci desteklenmektedir.

Fakültemizde insan kaynakları yönetimi hususunda; akademik ve idari personellerin memnuniyet, şikayet ve önerilerini tespit etmek ve varsa aksayan yönleri iyileştirmek amacıyla çalışan memnuniyet anketleri yapılması ve bu raporlar incelenerek iyileştirme çalışmaları yapılması planlanmaktadır.

E.2.2. Finansal kaynakların yönetimi

Burdur Mehmet Akif Ersoy Üniversitesi'nde finansal kaynakların yönetimi 5018 Sayılı Kamu Mali Yönetimi ve Kontrol Kanunu'na ve 8227 sayılı Kamu İhale Kanunu'na göre işlemektedir. Üniversitemizde diğer kamu kurumlarında olduğu gibi yılın ilk ayındaki harcamalar ile son altı aya ilişkin beklentiler ve hedefler ile faaliyetlerini kapsayan mali durumu ilgili yılın Temmuz ayında kamuoyuna açıklanmaktadır (<https://sgdb.mehmetakif.edu.tr/form/233/366/kurumsal-mali-durum-ve-beklentiler-raporlari>). Bilindiği üzere fakülteler personel ve finansman bakımından doğrudan üniversiteye bağlıdır. Fakültemizde ve bölümlerimizde taşınır ve taşınmaz kaynakların yönetimi birim hedefleri doğrultusunda yapılmaktadır. Bölümlerimizin mal ve hizmet alım talepleri, ilgili kanunlar doğrultusunda hazırlanmış olan matbu formlar aracılığı ile bölüm kurulunda görüşüldükten sonra karşılanması için dekanlığa bildirilmektedir. Dekanlık, bölümlerden gelen ödenek ve kadro ihtiyaçlarını ve fakülte bütçesi ile ilgili öneriyi fakülte yönetim kurulunun da görüşünü aldıktan sonra gerekçesi ile

birlikte EBYS üzerinden Rektörlüğün ilgili Daire Başkanlığına (İdari Mali İşler DB, Bilgi İşlem DB, Yapı İşleri Teknik DB vd.) iletmektedir. Fakülte ödeneklerinin kullanımında, saydamlık, verimlilik ve hesap verilebilirlik ilkeleri ile mali kontrol işlemleri titizlikle yerine getirilmektedir. Üniversitemiz bütçesinin hazırlanmasında Maliye Bakanlığı tarafından hazırlanan bütçe hazırlık dokümanları kullanılmaktadır. Kamu alımları kamu kurum ve kuruluşlarının yapacakları ihalelerde uygulanacak usul ve esasları belirten 4734 sayılı Kamu İhale Kanunu'na göre yapılmaktadır. Merkezi Yönetim Harcama Belgeleri Yönetmeliği ve diğer ilgili yönetmelikler Strateji Geliştirme Daire Başkanlığının web sayfasında mevcuttur (<https://sgdb.mehmetakif.edu.tr/>). Fakültede yapılan tüketim harcamaları üçer aylık raporlar halinde kayıt altına alınarak idari mali işler daire başkanlığına gönderilmektedir. Ayrıca birimin finansal kaynak planlamaları ve harcamalar İdare faaliyet raporları ve birim iç değerlendirme raporlarında duyurulmakta ve rektörlüğe sunulmaktadır. Fakültenin ve bölümlerin talep ettiği mal ve hizmet alımları için satın alma ve muayene komisyonları oluşturulmaktadır. İdari Mali İşler Daire Başkanlığında her türlü mal alım ve hizmet süreçlerinin nasıl yürütüldüğü Başkanlığın web sayfasındaki Hizmet Envanterinde açıklanmış durumdadır.

İnsan kaynakları yönetimi

Olgunluk Düzeyi

	1	2	3	4	5
	Birimde insan kaynakları yönetimine ilişkin tanımlı süreçler bulunmamaktadır	Birimde stratejik hedefleriyle uyumlu insan kaynakları yönetimine ilişkin tanımlı süreçler bulunmaktadır	Birimin genelinde insan kaynakları Yönetimi doğrultusunda uygulamalar tanımlı süreçlere uygun bir biçimde yürütülmektedir	Birimde insan kaynakları yönetimi uygulamaları izlenmekte ve ilgili iç paydaşlarla değerlendirilerek iyileştirilmektedir	İçselleştirilmiş, sistematik, sürdürülebilir ve örnek gösterilebilir uygulamalar bulunmaktadır.
(X) ile işaretleyiniz.			X		

Örnek Kanıtlar

- E2.1.1 İnsan kaynakları uygulamalarına örnekler (Yetkinlik, eğitim, teşvik ve ödüllendirme vb.): Akademik Teşvik Ödeneği Yönetmeliği (<https://www.mevzuat.gov.tr/MevzuatMetin/21.5.201811834.pdf>)
- E2.1.2 Fakültemiz Bölümlerinin Bölüm Kurulu Katılımcı Listeleri ve Kararları:
 - E2.1.2.1 <https://sbf.mehmetakif.edu.tr/form/1009/563/acil-yardim-ve-afet-yonetimi-boeluem-kurulu-kararlari>
 - E2.1.2.2 <https://sbf.mehmetakif.edu.tr/form/1010/563/beslenme-ve-diyetetik-boeluem-kurulu-kararlari>
 - E2.1.2.3 <https://sbf.mehmetakif.edu.tr/form/1011/563/fizyoterapi-ve-rehabilitasyon-boeluem-kurulu-kararlari>
 - E2.1.2.4 <https://sbf.mehmetakif.edu.tr/form/1012/563/hemsirelik-boeluem-kurulu-kararlari>
- E2.1.3 Çalışan (akademik ve idari) memnuniyeti anketleri, uygulama sistematığı ve anket sonuçları (<https://kbys.mehmetakif.edu.tr/anket/all#/anket/list>).

Finansal kaynakların yönetimi

Olgunluk Düzeyi

	1	2	3	4	5

	Birimde finansal kaynakların yönetimine ilişkin tanımlı süreçler bulunmamaktadır	Birimde finansal kaynakların yönetimine ilişkin olarak stratejik hedefler ile uyumlu tanımlı süreçler bulunmaktadır	Birimin genelinde finansal kaynakların yönetime ilişkin uygulamalar tanımlı süreçlere uygun biçimde yürütülmektedir	Birimde finansal kaynakların yönetim süreçleri izlenmekte ve iyileştirilmektedir	İçselleştirilmiş, sistematik, sürdürülebilir ve örnek gösterilebilir uygulamalar bulunmaktadır.
(X) ile işaretleyiniz.			X		

Örnek Kanıtlar

- E2.2.1 Kurumsal Mali Durum ve Beklentiler raporları: <https://sgdb.mehmetakif.edu.tr/form/233/366/kurumsal-mali-durum-ve-beklentiler-raporlari>

E.3. Bilgi Yönetim Sistemi:

E.3.1. Entegre bilgi yönetim sistemi

Burdur Mehmet Akif Ersoy Üniversitesi'nin tüm birimleri arasındaki resmi yazışmalar için 01.01.2014 tarihinden itibaren Elektronik Belge Yönetim Sistemi (EBYS) kademeli olarak tanımlanmış ve kullanılmaya başlanmıştır. EBYS ile tüm yazışmalar elektronik imza ile yürütülmekte, tüm idari birimler ile öğretim üye ve elemanları ilgili evrakları kendi sistemlerinden çevrim içi olarak takip edebilmekte ve evraklar sistemde arşivlenmektedir (<https://www.mehmetakif.edu.tr/duyuru/3275/makude-uygulanan-elektronik-belge-yonetim-sistemi-dogaya-buyuk-katki-sagliyor>). Bölüm kurullarında ve anabilim dalı toplantılarında alınan kararlar ise tüm öğretim üyelerinden ıslak imzalı onayları alınarak her birimin kendi bölüm sekreterliğinde arşivlenmektedir.

İletişim ve bilişim teknolojilerine dayalı uzaktan eğitimle yapılan ön lisans, lisans ve lisansüstü programları, kurslar, seminerler, konferanslar ve hayat boyu öğrenme kapsamında değerlendirilecek her türlü uzaktan eğitim ve öğretim program ve faaliyetlerini yürütmek için Burdur Mehmet Akif Ersoy Üniversitesi Uzaktan Eğitim Uygulama ve Araştırma Merkezi (MAKUZEM) Resmi Gazetenin 16.12.2009 tarih ve 27434 sayılı kanunıyla kurulmuştur (<https://uzem.mehmetakif.edu.tr/icerik/354/894/genel-bilgi>). Ders tanımlama ve not bilgi işlemleri için ise öğrenciler ve öğretim üye/elemanları aktif olarak Öğrenci ve Akademisyen Bilgi Sistemi (OBS)'ni kullanmaktadır (<https://obs.mehmetakif.edu.tr/>).

Fakültemizde yürütülen bilimsel araştırma projeleri (BAP) için BAPBS sistemi kullanılmaktadır (<https://bapotomasyon.mehmetakif.edu.tr/>).

Bunların dışında büyük hacimli dosyaların ve ders notlarının güvenli depolanması ve her yerden dosyalar ulaşılmasını sağlamak üzere Bulut Dosya Sistemi tüm öğretim elemanları tarafından aktif olarak kullanılmaktadır.

Birim genelinde tüm süreçleri destekleyen bilgi yönetim sistemi; EBYS, MAKUZEM, OBS ve BAPBS aracılığıyla yürütülmektedir. Ayrıca bu temel sistemlerin dışında Üniversitemiz çeşitli birimlerince kullanılan diğer otomasyonlar (paket program, yazılım, bilgi işleme sistemleri vb.) <https://kalite.mehmetakif.edu.tr/upload/kalite/76-form-479-32511436-kanit-d02-makue-kullanilanprogramlar.pdf>'de belirtilmiştir. Tüm bu sistemlerin izlenmesi ve izlem sonunda yürütülen iyileştirme çalışmaları bulunmamaktadır.

Entegre bilgi yönetim sistemi

Olgunluk Düzeyi

	1	2	3	4	5
--	---	---	---	---	---

	Birimde bilgi yönetim sistemi bulunmaktadır	Birimde kurumsal bilginin edinimi, saklanması, kullanılması, işlenmesi ve değerlendirilmesine destek olacak bilgi yönetim sistemleri oluşturulmuştur	Birim genelinde temel süreçleri (eğitim ve öğretim, araştırma ve geliştirme, toplumsal katkı, kalite güvencesi) destekleyen entegre bilgi yönetim sistemi işletilmektedir	Birimde entegre bilgi yönetim sistemi izlenmekte ve iyileştirilmektedir	İçselleştirilmiş, sistematik, sürdürülebilir ve örnek gösterilebilir uygulamalar bulunmaktadır.
(X) ile işaretleyiniz.			X		

Örnek Kanıtlar

- E3.1.1 Elektronik Bilgi Yönetim Sistemi: <https://ebys.mehmetakif.edu.tr/enVision/login.aspx>
- E3.1.2 Öğrenci Bilgi Sistemi: <https://obs.mehmetakif.edu.tr/>
- E3.1.3 Uzaktan eğitim altyapısı ile öğrenci bilgi sisteminin entegrasyonu: <https://uzem.mehmetakif.edu.tr/icerik/354/894/genel-bilgi>
- E3.1.4 Bilimsel Araştırma Projeleri Sistemi: <https://bapotomasyon.mehmetakif.edu.tr>
- E3.1.5 Diğer Otomasyon Sistemleri: <https://kalite.mehmetakif.edu.tr/upload/kalite/76-form-479-32511436-kanit-d02-makue-kullanilanprogramlar.pdf>

E.4. Destek Hizmetleri:

E.4.1. Hizmet ve malların uygunluğu, kalitesi ve sürekliliği

Üniversitemizin kurum dışından tedarik ettiği hizmetlerin kalitesine ve uygunluğuna ilişkin süreçler önceki yıllarda belirtildiği şekliyle, ilgili mevzuatlar (4734 sayılı Kamu İhale Kanunu, 4735 sayılı Kamu İhale Sözleşmeleri Kanunu, 5018 sayılı Kamu Mali Yönetimi ve Kontrol Kanunu, Uygulama Yönetmelikleri, Sözleşmeler, Şartnameler vb.) çerçevesinde yürütülmektedir. Bu süreçlerde gerekli durumlarda akademik ve idari birimlerden destek alınmaktadır. Teknik şartname ve satın alınan ürünlerin muayenesi için ilgili mevzuatlar çerçevesinde komisyonlar oluşturulmakta ve kamu yararı gözetilerek kaynakların etkili ve verimli kullanılması sağlanmaktadır. Düzenlenen ihaleler EKAP sistemine kaydedilmektedir.

Üniversitemiz tarafından düzenlenen ihaleler EKAP veya ilgili birimin web sayfası ile kamuoyuna duyurulmaya devam edilmektedir. İlgili mevzuatlar, sözleşmeler ve yapılan kontroller ile kalite ve süreklilik sağlanmaktadır. Üniversitemiz İç Denetçisi tarafından yapılan çalışmalar ile Üniversitemizde yapılan tüm ihale ve doğrudan temin süreçlerinin EKAP sistemine girilmesi sağlanmıştır (<https://kalite.mehmetakif.edu.tr/upload/kalite/76-form-652-79576294-e414-ekap-ihale.png>), (<https://kalite.mehmetakif.edu.tr/upload/kalite/76-form-652-77304997-e414-ekap-dogrudan-temin.jpg>).

Kaynakların Yönetimi bölümünde de değinildiği üzere mal alımları toplulaştırılarak alınan malların kalitesi arttırılmış fiyatları düşürülmüştür (<https://kalite.mehmetakif.edu.tr/upload/kalite/76-form-479-41598663-kanit-d08-mal-alimlarina-ait-soezlesme-tasarisi-oernegi.pdf>).

Hizmet ve malların uygunluğu, kalitesi ve sürekliliği

Olgunluk Düzeyi

	1	2	3	4	5
	Birimde, dışarıdan temin edilen malların ve destek hizmetlerinin uygunluğu, kalitesi ve sürekliliğini değerlendirmek üzere tanımlı	Birimde, dışarıdan temin edilen destek hizmetlerinin ve malların uygunluğunu, kalitesini ve sürekliliğini	Birimin genelinde dışarıdan temin edilen destek hizmetlerinin ve malların uygunluğunu, kalitesini ve	Birimde hizmet ve malların uygunluğu, kalitesi ve sürekliliğini sağlayan mekanizmalar izlenmekte ve ilgili	İçselleştirilmiş, sistematik, sürdürülebilir ve örnek gösterilebilir uygulamalar bulunmaktadır.

	süreçler bulunmamaktadır	güvence altına almak üzere tanımlı süreçler bulunmaktadır.	sürekliliğini sağlayan mekanizmalar işletilmektedir.	paydaşların geri bildirimleri alınarak iyileştirilmektedir.	
(X) ile işaretleyiniz.			X		

Örnek Kanıtlar

- E4.1.1 EKAP Sistemi: <https://kalite.mehmetakif.edu.tr/upload/kalite/76-form-652-79576294-e414-ekap-ihale.png>
- E4.1.2 Mal alımına ait sözleşme tasarısı örneği: <https://kalite.mehmetakif.edu.tr/upload/kalite/76-form-479-41598663-kanit-d08-mal-alimlarina-ait-sozlesme-tasarisi-oernegi.pdf>

E.5. Kamuoyunu Bilgilendirme ve Hesap Verebilirlik:

E.5.1. Kamuoyunu bilgilendirme ve hesap verebilirlik

İç ve dışa hesap verme yöntemleri kurgulanmıştır ve uygulanmaktadır. Sistemattir, ilan edilen takvim çerçevesinde gerçekleştirilir, sorumluları nettir. Alınan geri beslemeler ile etkinliği değerlendirilmektedir. Birimin bölgesindeki dış paydaşları, ilişkili olduğu yerel yönetimler, diğer üniversiteler, kamu kurumu kuruluşları, sivil toplum kuruluşları, sanayi ve yerel halk ile ilişkileri değerlendirilmektedir.

Birim, faaliyetlerine ilişkin kamuoyunu bilgilendirmeyi ilkesel olarak benimsemek üzere bir politika tanımlamış, kamuoyunu bilgilendirme yöntem ve süreçlerini belirlemiştir. Kamuoyu ile bilgi paylaşımları Üniversite Halkla-İlişkiler ve Basın-Yayın birimlerinin çalışmalarıyla yapılan duyurular ve ilanlarla yapılmaktadır. Kamuoyu ile şeffaf bilgi paylaşımının sağlanması için mali durum, beklenti ve hedefler, bütçe giderleri raporlar halinde üniversitenin ilgili internet sayfasından yayınlanmaktadır. Fakülte tarafından paylaşılacak olan bilgiler idari ve akademik birimlerden elde edildikten sonra dekanlık tarafından incelenmekte ve yürütülen bütün faaliyetleri kapsayan Birim İç Değerlendirme ve Faaliyet Raporları, fakültemizin web sayfasında kamuoyu ile paylaşılmaktadır (<https://kalite.mehmetakif.edu.tr/upload/kalite/76-form-370-59369697-makue-2020-kidr.pdf>).

Fakültemiz Birim İç Değerlendirme Raporları, Performans ve Faaliyet göstergeleri, birimimiz tarafından düzenlenen bilimsel ve sosyal etkinlikler de Fakültemiz web sayfasında kamuoyu ile paylaşılmaktadır (<https://sbf.mehmetakif.edu.tr/>).

Birimin internet sayfası doğru, güncel, ilgili ve kolayca erişilebilir bilgiyi vermektedir; bunun sağlanması için Fakülte Sekreteri koordinatörlüğünde Birimin web sayfasını düzenlemekten sorumlu idari personel bulunmaktadır (<https://sbf.mehmetakif.edu.tr/>). Ayrıca Bölümlerimizde web sayfalarının düzenlemesinden sorumlu akademik personel görevlendirmeleri de mevcuttur. İç ve dışa hesap verme yöntemleri kurgulanmıştır ve uygulanmaktadır. Sistemattir, ilan edilen takvim çerçevesinde gerçekleştirilir, sorumluları nettir. Alınan geri bildirimler ile etkinliği değerlendirilmektedir. Birimin bölgesinde dış paydaşları bulunmaktadır. 2022 yılı içerisinde bölümlerimizin web siteleri üzerinden iç ve dış paydaşlarımız için sınav takvimleri, sosyal etkinlikler ve bilimsel faaliyetler güncel olarak paylaşılmıştır. Ayrıca, birimimiz öğretim üyeleri aracılığıyla gerçekleştirilen etkinliklerin duyurusu web sayfasında yer almaktadır (<https://sbf.mehmetakif.edu.tr/duyurular>).

Birimimizde kamuoyunu bilgilendirmesi sistematik bir şekilde yapılmaktadır. Birimin hesap vermek üzere benimsemiş olduğu ilkeler ve süreçler doğrultusunda yaptığı uygulamalardan bazı sonuçlar elde edilmiştir. Ancak, bu uygulamaların sonuçları izlenmemekte veya karar almalarda kullanılmamaktadır. Bu nedenle, henüz bir iyileştirme yapılmamıştır.

Kamuoyunu bilgilendirme ve hesap verebilirlik

Olgunluk Düzeyi

	1	2	3	4	5
--	---	---	---	---	---

	Birimde kamuoyunu bilgilendirmek ve hesap verebilirliği gerçekleştirmek üzere mekanizmalar bulunmamaktadır	Birimde şeffaflık ve hesap verebilirlik ilkeleri doğrultusunda kamuoyunu bilgilendirmek üzere tanımlı süreçler bulunmaktadır.	Birim tanımlı süreçleri doğrultusunda kamuoyunu bilgilendirme ve hesap verebilirlik mekanizmalarını işletmektedir.	Birimde kamuoyunu bilgilendirme ve hesap verebilirlik mekanizmaları izlenmekte ve paydaş görüşleri doğrultusunda iyileştirilmektedir.	İçselleştirilmiş, sistematik, sürdürülebilir ve örnek gösterilebilir uygulamalar bulunmaktadır.
(X) ile işaretleyiniz.			X		

Örnek Kanıtlar

- E5.1.1 Fakültemiz Web Sayfası: <https://sbf.mehmetakif.edu.tr/>
- E5.1.2 Fakültemiz Web Sayfasında yer alan, kamuoyunu bilgilendirme amaçlı yapılan duyurular: <https://sbf.mehmetakif.edu.tr/duyurular>

Sonuç ve Değerlendirme

Birimimizde kalite güvencesi sistemi, kurumsal kalite kültürünü geliştirmeyi amaçlamakta, bu doğrultuda kalite geliştirme faaliyetlerine dair farkındalığı ve kurumsal memnuniyeti artırmayı hedeflemektedir. Birimin misyon, vizyon, stratejik amaç ve hedefleri izlenmekte ve paydaşlarla birlikte değerlendirilerek önlemler alınmaktadır. 09.03.2022 tarihinde birim kalite komisyonu tarafından bir dış paydaş toplantısı düzenlenmiş, dış paydaşların özellikle uygulamalı eğitimler hakkındaki görüş ve önerileri alınmış, rapor edilmiş ve Fakültemiz Staj Yönergesi Taslağı hazırlanırken bu görüş ve öneriler göz önünde bulundurulmuştur. Birimin geneline yayılmış performans yönetimi uygulamaları bulunmaktadır. En son 2021 yılı için birim karnesi oluşturulmuştur. Birim kalite komisyonu 2022 yılı içinde, biri dış paydaş katılımlı olmak üzere toplamda 13 toplantı gerçekleştirmiş ve toplantıda alınan kararlar doğrultusunda iyileştirme çalışmalarına başlanmıştır. İç kalite güvencesi sistemi birimin geneline yayılmış, şeffaf ve bütüncül olarak yürütülmektedir. Birimin geneline yayılmış, kalite güvencesi kültürünün gelişimini destekleyen liderlik uygulamaları bulunmaktadır. Uluslararasılaşma faaliyetleri birimin geneline yayılmış olsa da bu faaliyetlere yönelik düzenli olarak izlem ve iyileştirme çalışmaları henüz gerçekleştirilememiştir.

Fakültemizde tanımlı süreçler doğrultusunda; birimin genelinde tasarımı ve onayı gerçekleşen programların olması, programların amaç ve öğrenme çıktılarına uygun olarak yürütülmesi, ders bilgi paketlerinin tanımlı süreçler doğrultusunda hazırlanması ve ilan edilmesi güçlü yönlerimiz arasında sayılabilir. Ders kazanımları programların genelinde program çıktılarıyla uyumlandırılmış olup ders bilgi paketleri ile paylaşılmaktadır. Kurumun genelinde eğitim ve öğretim süreçleri belirlenmiş ilke ve kurallara uygun yönetilmektedir. Bütün bu süreçlerin, izlenmesi ve nitelikli olarak iyileştirilmesi yönünde birimizde oluşturulan kurul ve komisyonlar ile çalışmalar devam etmektedir.

Akademik kadroların iyileştirilmesi, eğitim öğretime yönelik kaynakların sağlanması, öğrencinin bilgiye ulaşmasının sağlanmasına yönelik stratejilerin geliştirilmesi, etkin öğretim yöntemlerinin kullanılması ve ders amaçlarına uygun ölçme ve değerlendirme süreçlerinin ortaya konmasına gereksinim vardır. Öğretim elemanlarının ekip anlayışı içinde çalışmaya ve yeniliklere açık olması, çalışanların ve öğrencilerin motivasyonunun yüksek olması birimin güçlü yönlerinden biridir.

Birimimizde araştırmalar belirlenen araştırma politikası, hedefleri ve stratejisi doğrultusunda yapılmaya çalışılmaktadır. Birimde görev alan öğretim üyeleri ve elemanları tarafından yapılan güncel yayın, atıf, ödül, proje gibi bilgiler Fakülte Kalite Komisyonu tarafından 2022 yılı için toplanmıştır. Ancak önceki yıllara göre değişikliklerle ilgili bir değerlendirme ve iyileştirme çalışması bulunmamaktadır. Bu bilgilerin daha düzenli ve detaylı toplanabilmesi amacıyla ayrı bir koordinatörlük kurulması ve izlemenin kolaylaşması planlanmıştır. Birimde 2020 yılında Sağlık Bilimlerinde Güncel Yaklaşımlar Dergisi kurulmuş ve halen yayın hayatına devam etmektedir. Üniversitemiz, "Hayvancılık" alanında

pilot üniversite olduğu için birimde de bu alana uygun devam eden projeler bulunmaktadır. Ancak insan ve sağlık alanına uygun projeler için iç proje kaynakları yetersiz kalabilmektedir. Birimde devam eden BAP, TÜBİTAK 2237-A ve TÜBİTAK 2209 projeleri bulunmaktadır. Sağlık Bilimleri Enstitüsü bünyesinde fakültemiz bölümleri ile ilişkili doktora programı henüz bulunmamaktadır. Ancak fakültemiz öğretim elemanlarının yer aldığı yüksek lisans, doktora programları bulunmaktadır. Akademik personelin bilimsel etkinliklere katılımı desteklenmektedir. Ayrıca öğretim elemanlarının yetkinliğinin geliştirilmesi amacıyla fakültemiz bünyesinde bir hizmet içi eğitim komisyonu kurulması ve düzenli olarak eğitim etkinliklerinin yapılması planlanmaktadır.

Birimimizde ait toplumsal katkı alanında yapılan faaliyetler ve etkinlikler, toplumun sağlık ve afet alanında bölge sorunlarına çözüm üretmek, toplumun bu konudaki farkındalığını ve bilgi düzeylerini arttırmak, afetlere ve hastalıklara karşı dirençli toplumlar geliştirmek adına belirlenen politika ile uyumlu olarak yapılmaktadır. 2022 yılı içinde, belirlenen toplumsal katkı politika ekseninde projeler, yarışmalar, kariyer etkinlikleri, söyleşiler ve konferanslar düzenlenmiştir. Bu faaliyetler birçok farklı paydaşında katılımıyla şekillenmiş olup, faaliyet içeriği, amacı ve kapsamı kamuoyu ile paylaşılmıştır. Birimin toplumsal katkı performansının izlenmesine ve değerlendirmesine yönelik mekanizmalar bulunmamaktadır. Bu sebeple toplumsal katkının performansının izlenmesine ve değerlendirmesine yönelik ilke, kural ve göstergelerin belirlenmesi adına çalışmalara başlanmıştır.

Sonuç olarak; kurumsal kalite kültürü ve eğitim-öğretim kalitesini geliştirmeyi, araştırma-geliştirme faaliyet kapasitesini yenilikçilik eksenli arttırmayı, toplumsal katkıya ve bölgesel kalkınmaya odaklanan girişimci bir akademik birim olmayı ve birimizin sosyal ve akademik yaşam altyapısını geliştirmeyi amaçlayan Fakültemiz, bu hedefler doğrultusunda çalışmalarını kararlı bir biçimde sürdürmektedir.

Güçlü Yönler	Zayıf Yönler
<ul style="list-style-type: none"> Misyon, vizyon, stratejik amaç ve hedeflerin izlenmesi ve paydaşlarla birlikte değerlendirilerek önlemler alınması Kalite komisyonu çalışma biçimi ve işleyişinin izlenmesi, çok sayıda toplantı yapılmış olması ve alınan kararlara bağlı iyileştirmelerin gerçekleştirilmesi Paydaş katılım mekanizmalarının işleyişinin izlenmesi ve bağlı iyileştirmelerin gerçekleştirilmesi Tanımlı süreçler doğrultusunda; birimin genelinde, tasarımı ve onayı gerçekleşen programların, programların amaç ve öğrenme çıktılarına uygun yürütülmesi Programların genelinde ders bilgi paketlerinin, tanımlı süreçler doğrultusunda hazırlanmış ve ilan edilmiş olması Ders kazanımlarının programların genelinde program çıktılarıyla uyumlandırılmış olması Derslerin öğrenci iş yüküne uygun olarak tasarlanmış, ilan edilmiş ve uygulamaya konulmuş olması Birimin genelinde yeterliliklerin sertifikalandırılması ve diploma onayına ilişkin uygulamaların bulunması Programların genelinde öğrenci merkezli öğretim yöntem tekniklerinin tanımlı süreçler doğrultusunda uygulanması Akademik danışmanlıkların ilke ve kurallar dahilinde yürütülmesi 	<ul style="list-style-type: none"> Performans göstergelerinin işlerliği ve performans yönetimi mekanizmalarının izlem sonuçlarına göre iyileştirmelerin henüz gerçekleştirilememiş olması İç kalite güvencesi sistemi mekanizmalarının izlenme sonuçlarına göre ilgili paydaşlarla birlikte iyileştirilmelerin yeterince yapılamamış olması Liderlik uygulamalarının kalite güvencesi kültürünün gelişimine katkısının henüz izlenememiş olması Uluslararasılaşma faaliyetlerinin izlenme ve iyileştirilmelerinin yetersiz olması Programların tasarım ve onay süreçlerinin sistematik olarak izlenmemesi ve programların tasarım ve onay süreçleri ile ilgili içselleştirilmiş, sistematik, sürdürülebilir ve örnek gösterilebilir uygulamaların bulunmaması Programlarda ders dağılım dengesinin izlenmemesi ve iyileştirilmelerin bulunmaması Öğrenci merkezli ölçme ve değerlendirme uygulamalarının tanımlı süreçlerle izlenmemesi ve iyileştirmelerin yapılamamış olması Öğrenci geri bildirimlerinin alınmasına ilişkin uygulamaların tüm programlarda izlenmemesi

<ul style="list-style-type: none">• Birim genelinde öğretim elemanlarının öğretim yetkinliğini geliştirmek üzere uygulamaların bulunması• Akademik faaliyetler konusunda üretici olunması• Birimin halen yayın hayatına devam eden dergisinin bulunması• Ortak çalışmalar ve yayınlar konusunda akademik personelin faaliyetlerde ve iletişimde bulunması• TÜBİTAK öğrenci projeleri konusunda aktif rol alması• Dış paydaşlarla ilişkilerin güçlü ve aktif olması• Birimin toplumsal katkı sağlayacak faaliyetleri önemsemesi ve düzenlemesi• Toplumsal katkı faaliyetlerinde dış paydaş katılımına önem verilmesi	<ul style="list-style-type: none">• Mezun izleme sisteminin henüz bulunmaması• Birimde engelsiz üniversite düzenlemelerinin bulunmaması• Yapılan akademik faaliyetlerin izleminin yeterli yapılamaması• Araştırma görevlisi sayısının yetersiz olması• Araştırma kaynaklarının bazı alanlarda yetersiz kalması• Fakülte bölümlerine ait lisansüstü programların bulunmaması• Birimin toplumsal katkı performansının izlenmesine ve değerlendirmesine yönelik mekanizmaya sahip olmaması
--------------------------------------------------------------------------------------------------------------------------------------------------------------------------------------------------------------------------------------------------------------------------------------------------------------------------------------------------------------------------------------------------------------------------------------------------------------------------------------------------------------------------------------------------------------------------------------------------------------------------------------------------------------------------------------------------	-------------------------------------------------------------------------------------------------------------------------------------------------------------------------------------------------------------------------------------------------------------------------------------------------------------------------------------------------------------------------------------------------------------------------------------------------------------------------------------------------------------------------------------------------------------